

Univerzita Palackého v Olomouci

Filozofická fakulta

Katedra psychologie

**MANUÁL
PRO PSANÍ DIPLOMOVÝCH PRACÍ
NA KATEDŘE PSYCHOLOGIE
FF UP V OLOMOUCI**

**Marek Kolařík, Martin Dolejš, Daniel Dostál,
Miroslav Charvát, Olga Pechová, Klára Seitlová,
Irena Sobotková, Matúš Šucha, Zdeněk Vtípil**

Olomouc 2019

5. aktualizované vydání

© Marek Kolařík a kolektiv, 2019

© Univerzita Palackého v Olomouci, 2019

Neoprávněné užití tohoto díla je porušením autorských práv a může zakládat občanskoprávní, správněprávní, popř. trestněprávní odpovědnost.

Neprodejné

OBSAH

Úvod.....	5
1 Základní charakteristiky diplomových prací.....	6
1.1 Obecné zásady přípravy pro psaní diplomových prací.....	6
2 Kroky před vznikem zadání diplomové práce.....	9
2.1 Oblast výzkumu a formulace výzkumného problému.....	10
2.2 Teoreticko-kritická analýza stavu výzkumu a poznání.....	11
2.3 Plán výzkumu.....	13
3 Zadání BcDP a MgrDP.....	15
4 Formální vlastnosti diplomové práce.....	16
4.1 Nastavení dokumentu a formát.....	16
4.2 Titulní list.....	17
4.3 Základní členění diplomové práce.....	17
4.4 Doporučení pro strukturu a členění kapitol.....	18
4.5 Tabulky a grafy.....	19
4.6 Citace.....	20
4.7 Formát tištěných verzí BcDP a MgrDP.....	22
5 Struktura a doporučený obsah jednotlivých částí diplomové práce.....	23
5.1 Úvod.....	23
5.2 Teoretická východiska a ukotvení.....	23
5.3 Výzkumné cíle, otázky a hypotézy.....	24
5.4 Aplikovaná metodika.....	29
5.5 Teoretická práce.....	31
5.6 Charakteristika zkoumané populace a popis vzorku.....	33
5.7 Analýza dat, prezentace, popis a interpretace výsledků.....	35
5.8 Diskuze.....	40
5.9 Závěry.....	41
5.10 Souhrn.....	42
5.11 Poznámkový aparát.....	42
5.12 Práce s literaturou.....	44
5.13 Abstrakt.....	45
5.14 Přílohy.....	45
5.15 Povinné náležitosti diplomové práce.....	46
6 Etické aspekty výzkumného projektu, BcDP a MgrDP.....	47
6.1 Dodržování obecných základních etických zásad a zajištění bezpečí účastníků výzkumu.....	47
6.2 Důvěryhodnost výzkumníka.....	47
6.3 Střet zájmů.....	48
6.4 Empatická neutralita.....	48
6.5 Etické principy při výzkumech s lidmi.....	48
6.6 Plagiátorství.....	51
6.7 Ochrana autorských práv při používání psychodiagnostických metod.....	51
7 Shrnutí rozdílů norem pro BcDP a MgrDP.....	53
7.1 Bakalářské a magisterské diplomové práce – rozdíly a shody.....	53
7.2 Další rozdíly mezi magisterskou a bakalářskou diplomovou prací.....	53

8 Základní kritéria hodnocení BcDP a MgrDP	55
8.1 Obhajoba závěrečné práce.....	58
Seznam použitých zdrojů a literatury	59
Seznam příloh	61

Úvod

Manuál pro psaní diplomových prací na Katedře psychologie FF UP navazuje na skripta Michala Miovského (2004), která vycházela z naléhavé potřeby studentů i pedagogů opírat se při zpracování a vedení kvalifikačních prací o jednotné požadavky a normy. Přestože od vydání Miovského textu uběhlo teprve sedm let, objevily se při psaní diplomových prací nové problémy i možnosti, což si vynutilo jeho důkladné přepracování a aktualizaci. Manuál je rozdělen do osmi hlavních kapitol, které poskytují věcné a účelné informace o přípravných krocích před zadáním diplomové práce, její doporučené formě, obsahu i povinných součástech, o sběru dat, jejich zpracování, popisu a interpretaci, o tabulkách, grafech i poznámkovém aparátu. Ve srovnání se studijním textem Michala Miovského patří k zásadním inovacím upřesnění požadavků na bakalářské a magisterské diplomové práce, které si vynutil přechod od uceleného pětiletého studia na strukturované. Autoři manuálu důkladně zpracovali nové možnosti práce s odbornou literaturou, především využívání elektronických informačních zdrojů. Reflektují také rozdíly mezi pracemi založenými na kvantitativní a kvalitativní metodologii, případně na smíšeném typu výzkumu. Úplně nová je kapitola o čistě teoretických diplomových pracích. Velká pozornost je věnována etickým problémům psychologického výzkumu, včetně upozornění na nepřípustnost plagiátorství.

Tvůrci nového manuálu jsou většinou mladí členové olomoucké katedry psychologie, kteří mají ještě v živé paměti problémy, jimž byli nuceni čelit během svého studia. Díky tomu v něm najdeme upozornění na různá úskalí při psaní diplomových prací i při jejich obhajobě, k nimž patří stanovení hypotéz či výzkumných otázek a nezbytnost systematické prezentace jejich testování nebo zodpovězení. Autoři také varují před přílišnými spekulacemi při interpretaci výsledků a upozorňují na nutnost analýzy dat získaných při kvalitativních výzkumech, jež přesahuje úroveň pouhé deskripce. Studijní text obsahuje užitečná doporučení pro psaní Diskuze, Závěrů a Souhrnu. Nechybí v něm samozřejmě poučení o tom, jak správně citovat z nejrůznějších zdrojů, včetně internetových.

Nový manuál by měl každému studentovi pomoci k tomu, aby zpracování své diplomové práce zvládl bez zbytečných odboček a slepých uliček, aby nemusel pracně objevovat to, co je již dobře známé a osvědčené. Současně by měl budoucím psychologům umožnit, aby v rámci jasných pravidel uplatnili a rozvinuli své originální nápady, pracovitost i tvořivost.

V Olomouci 22. 10. 2011

Alena Plháková

Vážené čtenářky a čtenáři,

v 5. aktualizovaném vydání manuálu byl zpřesněn minimální počet použitých zdrojů pro BcDP a MgrDP. Dále prosím dbejte na to, že zadání BP/DP nesmí být vloženo v elektronické verzi kvalifikační práce. Do tištěné verze práce však být vloženo musí. Zadání nemusí být součástí svázané práce. Je postačující, když je volně vloženo v odevzdané vytištěné BP/DP.

V Olomouci 17. 8. 2019

Marek Kolařík
5

1 Základní charakteristiky diplomových prací

Psaní bakalářských a magisterských diplomových prací včetně jejich obhajoby patří k nedílným součástem pregraduálního studia. Osvědčení o kompetencích s tím spojených je spolu se státními závěrečnými zkouškami významným kritériem rozhodování o jeho absolvování.

Výběr tématu z určitého okruhu základních či aplikovaných disciplín v případě bakalářské diplomové práce většinou předznamenává studentovu specializaci v dalším studiu, u magisterské diplomové práce pak zájem v pozdější odborné praxi.

Obhajobou diplomové práce student prokazuje, že je schopen na základě studia teoretických literárních poznatků formulovat výzkumný nebo teoretický problém, vyvodit z něj nosné hypotézy (či výzkumné otázky), stanovit výzkumnému projektu odpovídající metodiku, správně určit zkoumaný soubor, provést podle normativů šetření, správně prezentovat, popsat a interpretovat výsledky, resp. tyto podat tak, aby byly užitečné pro teorii či aplikovatelné v praxi.

Požadavky na výstupy diplomových prací nestanoví, aby tyto vykazovaly v řešení problematice kvalitativně nové poznatky. Mnohdy to s ohledem na časové a metodické okolnosti či četnosti zkoumaných souborů ani není reálné. Situačně se však objevují díla, která lze považovat v určitém ohledu za teoreticky přínosná, zejména tehdy, jde-li o aplikace nové metodiky, výzkumy u málo probádaných skupin populace, šetření v originálních prostředích apod. V podobných případech lze výsledky hodnotit jako užitečné ve smyslu nového diagnostického pohledu či obohacení dosavadní poznatkové základny.

1.1 Obecné zásady přípravy pro psaní diplomových prací

Diplomová práce by měla ve své finální podobě odpovídat metodologickým a metodickým požadavkům Katedry psychologie a příslušným směrnícím FF UP Olomouc. V dalších částech tohoto manuálu je poměrně přesně stanoveno, jak by měla diplomová práce vypadat a jak by měly být z formálního hlediska řazeny položky jejího obsahu. Přesto doporučujeme seznámit se s níže uvedenými informacemi, které mohou pomoci v lepší orientaci při přípravě i uskutečňování projektu, jehož výsledkem by měla být napsaná diplomová práce:

- Zadání diplomové práce by mělo být ztělesněním představ o zamýšleném projektu.
- Teoretická část by měla být z hlediska obsahu rozvržena od obecných poznatků vztahujících se k předmětu výzkumného projektu po poznatky speciální.
- Minimálně alespoň poslední kapitola teoretické části (u prací s výzkumem) musí svým obsahem bezprostředně souviset s problematikou řešeného projektu (Dosavadní výzkumy...).
- Kapitoly a podkapitoly teoretické části musí být seřazeny v logické a vnitřně tematické provázanosti.

- Ani teoretická ani empirická část práce by neměla přesáhnout 60 % z celkového rozsahu diplomové práce.
- Diplomová práce musí v textu respektovat doporučený styl a standardní typografická pravidla (písmo).
- Diplomová práce by měla odpovídat současným pravidlům české gramatiky, resp. stylisticky vycházet z tzv. odborného jazyka (nepoužívání anglicismů, nehodnotící...) – inspirativními příklady v používání odborného jazyka mohou být například oborové časopisy (Československá psychologie, E-psychologie, Psychoterapie...).
- Diplomovou práci student zpravidla předkládá v jazyce, ve kterém je daný obor akreditován (v případě Katedry psychologie FF UP Olomouc se jedná o jazyk český, respektive slovenský - v tomto případě je nutný souhlas vedoucího práce).
- Doslovné citace by v textu diplomové práce měly být užívány účelně, tedy pouze v případech, kdy zvyšují kvalitu sdělení – text teoretické části by měl být složen převážně z autorových interpretací teorie a vědeckých poznatků, vlastních názorů (vycházejících z odborných znalostí o dané problematice) a empirických vstupů, resp. parafrází zjištění a závěrů jiných autorů.
- Obecný cíl díla, který je nutno formulovat v Úvodu diplomové práce, musí korespondovat s dílčími cíli uváděnými zpravidla v úvodu do výzkumného projektu.
- Teoretická část díla musí tematicky co nejtěsněji souviset s problémy, záměry a hypotézami empirického oddílu.
- Při rozhodování o metodice aplikované ve výzkumném projektu se z více důvodů (viz např. možnost srovnání výsledků s normou) doporučuje preference standardizovaných metod.
- Ve výsledkové části by měly být prezentovány nejen výstupy, které se výlučně vztahují k platnosti hypotéz, ale podle volby studenta i ty, které dokreslují rámec výsledků k těmto hypotézám vztáženým.
- Zvláštní pozornost je nutno věnovat Diskuzi, Závěru a Souhrnu – Diskuze je především interpretací výsledků a jejich srovnáváním s výzkumy jiných autorů. Závěry by měly prezentovat jen nejvýznamnější výsledky, Souhrn by měl čtenáři sloužit k získání základního přehledu o dané diplomové práci.
- V přílohách diplomové práce by kromě jejich povinných součástí (např. abstrakt a jiné) neměla chybět ukázka výchozích dat (například doslovný přepis rozhovoru, ukázka části matice dat...). Reálnou existenci dat kontroluje vedoucí práce. Oponent práce nebo komise při obhajobě diplomové práce mají možnost si tato data od autora vyžádat k nahlédnutí.
- V každé fázi přípravy a realizace diplomové práce by si měl student uvědomovat, že existují předem stanovená kritéria hodnocení diplomových prací, podle kterých bude jeho práce po odevzdání hodnocena.

V této kapitole jsme se k psaní diplomových prací vyjadřovali převážně v obecné rovině, následující pasáže jsou věnovány přesnějším představám o jejich procedurálních, formálních, strukturálních a obsahových náležitostech.

2 Kroky před vznikem zadání diplomové práce

Při hledání odborných témat pro diplomovou práci doporučujeme, **aby student vycházel z oblasti svého profesního zájmu**, z oblasti, ve které bude chtít působit, a/nebo z oblasti,

o které má dostatečné množství poznatků a informací. Pomůže mu to provést šest základních kroků před oslovením vedoucího práce a vyhnout se komplikacím, které se mohou objevit během psaní teoretické části nebo realizaci výzkumu.

- a) Vytyčit oblast výzkumu,
- b) zformulovat výzkumný problém,
- c) provést základní teoreticko-kritickou analýzu dosavadního výzkumu v dané oblasti,
- d) vypracovat ideový plán výzkumu,
- e) provést kritickou analýzu jednotlivých částí ideového plánu výzkumu,
- f) doplnit, případně přepracovat výzkumný problém a/nebo ideový plán (hermeneutická spirála).

Ke zmíněným procedurám lze uvést několik zásad:

- Řešení originálních výzkumných problémů může být z pohledu literárního krytí, existence relevantní metodiky či dostupnosti souboru podstatně rizikovější než řešení standardních výzkumných problémů – pokud se studentovi takový projekt podaří úspěšně realizovat, je to velmi cenné, ovšem z výše uvedených důvodů ne vždy možné.
- Student by si měl vybírat z okruhu problémů, které jsou mu nějakým způsobem blízké (zaměstnání, koníček, profesní zájem apod.).
- Student by měl prověřit dostupnost dostatečného množství vhodných odborných zdrojů.
- Student by měl mít jistotu, že k řešenému problému bude k dispozici vhodná, pokud možno standardizovaná, metodika (ne vždy je to však možné, zvláště v málo probádaných oblastech).
- Student by měl zhodnotit své reálné možnosti a schopnosti práce se statistickými metodami zpracování dat.
- Student by se měl ujistit, že soubor vybraných subjektů bude dostupný, bude mít požadovanou četnost, přijme způsob a obsah výzkumného šetření (respektive že šetření schválí jiné oprávněné osoby), a že nároky metodiky budou v souladu s jeho intelektovými a motivačními dispozicemi.
- Student by se měl snažit dosáhnout nejvyšší možné míry reprezentativnosti výběrového souboru – vzhledem ke zkoumané populaci u kvantitativního výzkumu či ve vztahu ke zkoumanému problému u kvalitativního přístupu.
- Student má vypracovaný podrobný časový harmonogram jednotlivých dílčích aktivit nezbytných pro zdárné napsání diplomové práce, a to s rezervou nejméně jednoho měsíce před úředně stanoveným termínem jejího odevzdání – vše

s ohledem na případnou finanční a personální náročnost práce.

Důležitou etapou rozhodování o tématu zadání diplomové práce je určení míry adekvátnosti metodiky a zkoumaného souboru ve vztahu k navrhovanému výzkumnému projektu. Tzv. nosnost výzkumného projektu (měřítko – kritérium kvality výzkumného projektu z pohledu jeho potenciálního teoretického, resp. praktického přínosu) je mimo jiné podmíněna četností aplikovaných výzkumných metod (resp. počtem jejich dimenzí) a četností subjektů ve zkoumaném souboru. Obvykle platí, že **čím náročnější je sběr či tvorba dat, tím menší může být četnost subjektů ve zkoumaném souboru a naopak.**

Z důvodů, které budou uvedeny níže, je velmi důležitým krokem volba vhodného vedoucího práce. Jedná se především o použití vhodné metodiky pro výběr výzkumného souboru a užití statistických metod odpovídajících záměrům výzkumného projektu. Vedoucí práce z řad členů Katedry psychologie zajištění výše uvedených požadavků garantuje. Externí specialisté tuto záruku ne vždy skýtají. V případě, že navrhovaný vedoucí diplomové práce není členem katedry (vztahuje se i na interní doktorandy), podléhá jeho schválení vedoucím katedry. Student dodá spolu se zadáním práce i krátký profesní životopis vedoucího práce (dodání profesního životopisu není požadováno u interních doktorandů).

2.1 Oblast výzkumu a formulace výzkumného problému

Oblast výzkumu je do určité míry **ovlivněna zájmem, vnitřními motivy studenta** a do určité míry **situačními proměnnými** (zaměstnání, jednodušší přístup k respondentům, cílové skupině a další). Při volbě oblasti výzkumu by mělo dojít k propojení osobního zájmu, kladných situačních proměnných a předpokládaného profesního uplatnění. Oblast, kterou si student vybral, skrývá mnoho výzkumných problémů, ale formulace každého z nich není jednoduchá, přičemž od zformulovaného problému se odvíjí nejen všechny následující části diplomové práce, ale také výzkumné, metodologické, statistické aktivity studenta. V. Smékal (nedatováno) velmi výstižně podotýká, že výzkumný problém závisí na předpokladu předběžného vědění o nevědění, na tušení toho, co neznáme, a to alespoň v podobě předpokladu, který je postupně zpřesňován v podobě výzkumné otázky nebo výzkumné hypotézy.

Student při tvorbě **ideového plánu** a formulaci zadání diplomové práce musí vycházet z dostatečného množství relevantních informací o sledované oblasti. Měl by se v ní částečně orientovat a být vůči ní objektivně kritický. To znamená, že **zpřesňování, očištění a objasňování výzkumného problému probíhá souběžně s procesem teoreticko-kritické analýzy současného stavu poznání a vědění.** Pro studenta je vhodnější znát teoretické a praktické aspekty sledované oblasti jeho výzkumu. Čím jsou naopak studentovy znalosti a zkušenosti menší, tím vyšší je riziko, že nebude schopen dostatečně jasně stanovit výzkumný problém, který tvoří základ pro výzkumné otázky (kvalitativní výzkum) či výzkumné hypotézy (kvantitativní výzkum).

2.2 Teoreticko-kritická analýza stavu výzkumu a poznání

Teoreticko-kritickou analýzu stavu výzkumu a poznání provádíme až se samotným zahájením práce a v jejím průběhu (stále doplňování nových poznatků). Tato analýza je v podstatě přímo jednou z fází výzkumu, a tedy součástí samotného ideového (a později technického) plánu.

Cílem teoreticko-kritické analýzy stavu výzkumu a poznání je sestavit jakousi „mapu vědění“ o tom, co již je o daném problému známo a kdo a jak k těmto poznatkům dospěl. Nejrychlejší (ne vždy však nejjednodušší) cestou je internet.

První, co můžeme udělat, je zadat si vyhledávání např. podle klíčového slova na nějakém standardním, veřejně dostupném vyhledávači, např. Google (<http://google.cz>) – z důvodů eliminace komerčních a jiných obdobných odkazů ovšem doporučujeme používat například Google Scholar (<http://scholar.google.cz/>).

Další možnosti pro vyhledávání a získávání odborných informací přes internet představují různé specializované databáze. Velice dobrý přehled elektronických informačních zdrojů nabízí Knihovna Univerzity Palackého (Zbrojnice) – <http://ezdroje.upol.cz/ezdroje/>. Uvedené zdroje je možné využívat bezplatně v rámci přístupu ze sítě UP (v případě přístupu z jiného místa – např. domova – je možné využít vzdálený přístup do sítě tzv. VPN). Prostřednictvím elektronických databází jsou dostupné poznatky ze **zahraničních časopisů**, které jsou velice významným zdrojem poznatků, a čerpání informací z nich by pro zpracování diplomové práce mělo být zásadní. Pro obor psychologie jsou významné následující elektronické databáze:

PsycINFO

- vytvořena 1927 Americkou psychologickou asociací
- obsahuje záznamy knih, kapitol i dizertací, bibliografické citace, abstrakta, citovanou literaturu, popisné informace
- pokrývá 2468 časopisů
- databáze se zpětně doplňuje o odborné texty do roku 1800
- shromažďuje bibliografické informace o odborné psychologické literatuře
- hlavně anglické bibliografické zdroje (indexování dokumentů v dalších 26 jazycích)

PsycARTICLES

- obsahuje úplné odborné texty
- pokrývá více než 66 časopisů vydávaných APA a spolupracujících vydavatelství
- obsahuje obsahy časopisů od roku 1894 do současnosti
- dnes již přes 140 tis. článků

PSYINDEX

- databáze bibliografických zdrojů z německy mluvících zemí – Německo, Švýcarsko, Rakousko

- obsahuje odborné články, monografie, kapitoly z knih, technické a výzkumné zprávy, dizertace, testové materiály a audiovizuální média
- dnes již přes 230 000 záznamů
- odborné články a monografie do roku 1977, psychologický obsah v audiovizuálních médiích od roku 1932, psychologické a pedagogické testy od roku 1945 a popisy léčebných programů od roku 2000

Student má možnost využít i řadu dalších elektronických databází, které jsou často primárně zaměřeny na medicínu (MEDLINE, EMBASE, BIOSIS, MentalHealth Database), ekonomii (ProQuestEuropean Business), politologii (HumanitiesFulltexts, SocialSciencesFulltexts, WorldReporter) nebo sociologii (Social Science Citation Index, PASCAL, CurrentContents).

Významným pomocníkem jsou také samotné internetové stránky knihoven, které často umožňují nejrůznější služby přímo po internetu, aniž by musel student přijít fyzicky do knihovny (různé vyhledávače atd.). Stejně tak cenným nástrojem a pomocníkem může být např. **Česká národní bibliografie** (<http://aip.nkp.cz>).

Velmi cenným zdrojem informací jsou tištěné **odborné časopisy**. Opět je ale dnes možné se s nimi nejdříve seznámit po internetu a až v případě potřeby je fyzicky dohledat v knihovně. Pro psychology jsou zde dostupné základní informace o vycházejících odborných časopisech. **Československá psychologie** (<http://cspsych.psu.cas.cz/index3.html>) na svých interních stránkách nabízí množství různých informací zdarma, stejně tak jako časopis pro psychoterapii **Psychoterapie** (<http://psychoterapie.fss.muni.cz/index.php>).

Další kategorií tvoří **časopisy a jiné informační zdroje, které jsou vydávány přímo a pouze prostřednictvím internetu**. Příkladem může být oborový časopis E-psychologie (<http://e-psychologie.eu/>) vydávaný Českomoravskou psychologickou společností.

Zvláštní kategorií tvoří časopisy v příbuzných či blízkých oborech a tzv. mezioborové časopisy. Příkladem první skupiny mohou být časopisy oboru psychiatrie vycházející pod názvem **Psychiatrie** (<http://www.tigis.cz/PSYCHIAT/Index.htm>) a **Česká a slovenská psychiatrie** (<http://www.clsjep.cz/nts/casop/psychiatrie/psychiatrie.asp>).

Obrovské množství časopiseckých odkazů (počet článků) někdy studenty zpočátku odradí, stejně jako někteří propadají bezradnosti při vyhledávání a rozlišování významných prací od prací marginálních. Zde můžeme poskytnout jeden dobrý tip. Položíme-li si vedle sebe seznamy literatury (odkazy) z 5 či 10 článků (či seznamy literatury z monografií), které se nám podařilo shromáždit v prvním kole hledání, můžeme postupovat dvojím způsobem. Buď tak, že začneme systematicky vytvářet seznam prací, které ještě nemáme, a ty pak trpělivě zadávat do elektronických vyhledávačů, nebo je jít dohledat přímo do knihovny (případně objednat). Někdy je však těchto odkazů příliš velké množství. Pak můžeme zvolit druhou cestu, kterou je porovnávání zdrojů mezi sebou a hledání, kde se odkazy opakují – tj. systematicky hledat autory, kteří jsou nejčastěji citováni, a je jim v textech věnován větší prostor. Tímto způsobem je možné provést selekci literatury a vyhledat ty nejkvalitnější

a nejvýznamnější práce. Pozor však při tomto postupu na jednu věc. Míra citovanosti ještě nutně nemusí odrážet kvalitu, přestože to bývá pravidlem. Může se stát, že objevíme článek, který je velmi kvalitní a staví na kvalitně provedeném výzkumu, a přesto není příliš známý a citovaný.

Výhodou časopiseckých zdrojů je jejich aktuálnost. Je zde možné získat velmi kvalitní přehled o nejnovějších poznatcích v dané oblasti a získávání informací pro analýzu stavu výzkumu, takže poznání touto cestou je velmi efektivní.

Vůbec nejaktuálnější přehled samozřejmě poskytují **vědecké konference a sborníky z konferencí**. V nich je možné nalézt základní informace o prezentovaných příspěvcích a suplovat tak do jisté míry účast na konferenci. Problémem u těchto publikací je však jejich dostupnost (tištěny jsou obvykle v limitovaných nákladech) a někdy bohužel kolísá jejich kvalita.

Kategorii blízkou sborníkům z konferencí tvoří **tematické sborníky**. Ty, jsou-li kvalitně editorovány, mohou představovat přehled vysoce kvalitních a tematicky sourodých textů poskytujících velmi užitečný a cenný přehled aktuálního stavu poznání v dané oblasti.

Nejucelenější přehled nabízejí **monografi e** k danému tématu. Jejich výhodou bývá komplexní záběr, zasazení do širšího kontextu příbuzných témat, přehled hlavních výzkumných aktivit atd. Naopak nevýhodou může být určitá neaktuálnost. Od přípravy, sepsání a vydání až po koupi v knihkupectví či výpůjčku v knihovně uběhne vždy dost času a vývoj ve výzkumu je obvykle tak rychlý, že v době, kdy čteme určitou monografii, bývá trend ve výzkumu již výrazně dál a někdy i jinde. Přesto je získání a zpracování monografií velmi důležité a někdy je dokonce velmi výhodné jimi vůbec teoreticko-kritickou analýzu začít, a to právě z důvodů ucelenosti přehledu o tématu a jeho zasazení do širšího kontextu.

2.3 Plán výzkumu

Plán výzkumu je de facto jakousi ideovou (plánovanou) skicou zamýšleného výzkumu. Zahrnuje základní náčrt toho, co se autor domnívá, že je třeba zkoumat (formulace výzkumného problému), a proč se domnívá, že je daný problém významný z hlediska výzkumu. Na to navazuje vymezením výzkumných otázek, východisek, relevantních odborných zdrojů dat a v neposlední řadě vytvořením celkového metodologického rámce výzkumu.

U studentů je možné se setkat s podceňováním jednotlivých etap výzkumu (od nápadu k realizaci). Dochází buď k časovému podcenění nebo úplnému vynechání některé výzkumné fáze nebo k uspěchání některé z nich. Tyto příčiny vedou v mnoha případech ke ztrátě cenného času při provádění samotného výzkumu, což se může projevit v kvalitě bakalářské nebo magisterské diplomové práce, anebo dokonce vést

k celkovému nezdaru při její přípravě. Student by měl věnovat dostatečný čas tvorbě ideového a technického plánu výzkumu, který je důležitým a cenným vodítkem v průběhu realizace výzkumného projektu.

Plán výzkumu by měl obsahovat:

- a) název výzkumného projektu
- b) rešerše dostupné a relevantní literatury a výzkumných projektů
- c) definování cíle a výzkumných otázek
- d) metodika výzkumu – kvalitativní a kvantitativní psychologické nástroje
- e) zkoumaná populace a výběrový soubor
- f) způsob a průběh sběru dat
- g) statistické a technické zpracování dat
- h) finanční a personální náročnost na realizaci výzkumného projektu
- i) časový harmonogram výzkumného projektu
- j) etické otázky relevantní k výzkumnému projektu
- k) možná rizika a problémy během výzkumu

Po sestavení výzkumného plánu je vhodné ho na nějaký čas odložit a poté se k němu vrátit a provést případnou revizi a korekci. Domnívá-li se student, že je plán připraven, má možnost využít zpětnou vazbu. Nejjednodušší, co může student udělat, je prezentovat výzkumný plán a prodiskutovat ho se spolužáky a/nebo s vyučujícími, kteří se tímto tématem profesně zabývají. Diskuze pomáhá najít slabiny, problémy a nepřesnosti, které lze následně odstranit nebo korigovat. Nebo může dojít k rozmělnění tématu či dokonce k zjištění, že zvolený výzkumný problém není daným způsobem v rámci diplomové práce řešitelný. **Diskuze nad plánem výzkumu umožňuje odhalit nepřesnou, chybnou nebo nesmyslnou definici výzkumného problému a výzkumných otázek.**

Doporučujeme, aby před „ostrým startem“ výzkumného projektu student využil **tzv. pilotní ověřování výzkumného plánu**. To umožňuje získat data v omezeném rozsahu a student si tak může ověřit, zda je vůbec schopen potřebná data v požadované kvalitě a rozsahu získat, zda je schopen je zpracovat, kolik času to zabere atd. Realizace pilotní studie přináší řadu důležitých informací o technické, metodologické, organizační a logistické připravenosti studenta. Na základě těchto informací má student možnost vylepšit a korigovat výzkumný plán tak, aby byl připraven jako „plánek“ k „ostrému“ spuštění výzkumu. Čím více má student jasno v tom, co chce zkoumat, co to bude obnášet a k čemu může dojít, tím snadnější jsou všechny následující výzkumné kroky. Tím jasnější a rychlejší bude jeho dohoda s budoucím vedoucím jeho práce a tím konstruktivnější přístup může student čekat z jeho strany. Student, který neví, co chce, nebo neví, proč to chce, a nemá o problému téměř nic přečteného, je na nejlepší cestě dostat se do problému jak v komunikaci s pedagogem, tak v realizaci diplomové práce.

3 Zadání BcDP a MgrDP

Zadání diplomové práce patří ze strany studentů mezi jednu z nejvíce podceňovaných oblastí; přitom právě při formulaci zadání jsou stanoveny základní požadavky, struktura a orientace práce. **Dobře zvážený a promyšlený návrh a provedení zadání šetří spoustu nepříjemností a současně je známkou kvalitní přípravy.** Lze proto doporučit několik základních kroků, které mohou napomoci dobré volbě tématu a kvalitní formulaci zadání. Témata diplomové práce vypisuje katedra nejpozději do konce října akademického roku. Student si vybírá téma ze seznamů témat navržených jednotlivými členy katedry, má ale také právo navrhnout téma vlastní. Pokud student navrhuje vedoucího práce, který není členem katedry, musí k Zadání DP připojit jeho profesní životopis. Témata a vedoucí diplomových prací schvaluje vedoucí katedry. Za celkovou správnost všech údajů zodpovídá student (Lach, 2010). Náležitosti jednotlivých druhů závěrečných prací se řídí dle platného “Studijního a zkušebního řádu“ a aktuálně platných vztažných směrnic děkana.

Dalším klíčovým krokem je **první konzultace s potenciálním vedoucím práce s cílem upřesnění oboustranných představ a požadavků a představení základního návrhu.** Pro tuto konzultaci je vhodné mít písemně zpracovanou základní představu. Po konzultaci, na níž je upřesněno téma a vzájemné požadavky, je vhodné zpracovat plán výzkumu. **Samotné zadání diplomové práce by tedy mělo být formulováno až po jeho prodiskutování a schválení ze strany vedoucího práce.**

Proces přípravy zadání diplomové práce můžeme shrnout do následujících bodů:

- a) student si zvolí téma diplomové práce a osloví potenciálního vedoucího diplomové práce (podle vypsaného tématu, případně zvolí téma dle vlastního uvážení)
- b) student si po konzultaci s potenciálním vedoucím připraví písemný návrh pro její realizaci
- c) konzultace návrhu a jeho upřesnění s budoucím vedoucím diplomové práce
- d) potvrzení budoucího vedoucího diplomové práce a schválení daného tématu
- e) konzultace plánu výzkumu a odsouhlasení vedoucím diplomové práce
- f) student ve spolupráci s vedoucím diplomové práce vypracuje zadání
- g) student vloží zadání diplomové práce do STAGu
- h) student vedoucímu diplomové práce doručí k podpisu ve třech kopiích ze STAGu vytištěné zadání práce
- i) student odevzdá podepsané zadání na sekretariátu Katedry psychologie

Termín odevzdávání zadání diplomových prací je určen vedením FF UP Olomouc a Katedry psychologie a zveřejněn na webových stránkách Katedry – <http://www.psych.upol.cz>. **Povinností a zodpovědností studenta je v dostatečném časovém předstihu (doporučujeme minimálně 6-8 týdnů před termínem odevzdání zadání práce) kontaktovat potenciálního vedoucího práce a záměr pro diplomovou práci s ním konzultovat.**

4 Formální vlastnosti diplomové práce

Následující kapitola specifikuje základní požadavky na formální stránku diplomových prací. Diplomovou práci student prokazuje, že je schopen řešit a ústně i písemně prezentovat zadaný problém a obhájit své vlastní přístupy k řešení. Diplomová práce se odevzdává ve dvou exemplářích **v pevné vazbě**. Používá se normalizovaný formát **bílého kancelářského papíru formátu A4 (standardně 80 g/m²)**. Tisk práce je možný jednostranný i oboustranný. V případě jednostranného tisku se tiskne tak, že je ve vazbě list s textem vždy na pravé straně. Levý okraj každého listu musí být dostatečně odsazen tak, aby při vázání nedocházelo k překryvu textu. V případě oboustranného tisku je rovněž nutné dbát na dostatečné odsazení tak, aby při vázání nedocházelo k překryvu textu na žádném listu z jeho obou stran.

4.1 Nastavení dokumentu a formát

Diplomová práce je psána v odpovídajícím textovém editoru (MS Word, Open Office, Ami Pro, Apple...). Požadovaný **formát** diplomové práce je A4.

Doporučujeme následující nastavení okrajů dokumentu:

Nahoře: 2,5 cm

Dole: 2,5 cm

Vlevo: 3,5 cm

Vpravo: 2 cm

Dalším krokem je nastavení **písma** dokumentu a **zarovnání**. Písmo lze zvolit libovolně dle preferencí (nejčastěji Times New Roman nebo Arial). Doporučujeme nekombinovat v textu více druhů písma. Pro nadpisy a podnadpisy volíme odlišné velikosti písma, přičemž platí, že nadpis by měl být větší o dva body. Při dvou úrovních nadpisů by pak odlišení tedy mělo být maximálně 2+2 body. Např. při velikosti běžného textu 12 bodů by první vyšší úroveň nadpisu měla velikost 14 bodů a druhá vyšší úroveň by měla velikost 16 bodů. Využit lze také kombinaci s „boldem“, tj. kdy nastavíme písmo na „**tučně**“ a tím nadpis ještě více odlišíme. Stejně tak můžeme v textu či nadpisech využívat „kurzívu“ (*takto vypadá kurzíva*) a další prvky, které textový editor umožňuje.

Velikost písma volíme 12 bodů při **řádkování** 1,5. Z hlediska přehlednosti textu mohou studenti při různých příkladech, ukázkách, komentářích nebo při uvádění některých méně významných poznatků psát tzv. **petitem**. Znamená to, že pro daný odstavec použijí písmo o jeden nebo dva body menší, nežli je standardní velikost. Například při použití standardní velikosti písma 12 bodů zvolí velikost 10 bodů. Možné je v kombinaci s tím použít také těsnější řádkování (viz dále).

Takto například může vypadat (písmo zmenšené o dva body proti základnímu textu) část textu, v níž vysvětlujeme či popisujeme nějakou méně podstatnou souvislost nebo kde

uvádíme různé konkrétní příklady pomáhající čtenáři lépe pochopit teoretický výklad. Výhodou tohoto grafického prvku je úspora místa za současného zachování přehlednosti a návaznosti textu.

Nutností je stránkování dokumentu. Titulní strana, prohlášení o autorství (případně poděkování) a stránky obsahu se nečíslují (přestože se započítávají). Číslovat začínáme až od Úvodu a zpravidla začínáme stranou 5. **Číslování však vždy musíme začít lichou číslicí.** Číslování stránek obvykle končí poslední stranou Seznamu použitých zdrojů a literatury; u příloh se stránky nečíslují.

4.2 Titulní list

Titulní list práce musí mít náležitosti předepsané univerzitou (fakultou). Je to název univerzity, fakulty a katedry, název a podnázev práce včetně anglického ekvivalentu, druh práce (bakalářská, diplomová), rok vytvoření práce, jméno autora, jméno vedoucího práce. Dále se uvádí studijní program a studijní obor. Přestože zde má student relativní volnost volby velikosti a stylu písma, lze v každém případě doporučit přiměřenost této volby. Typ písma by měl být shodný s typem užívaným dále v diplomové práci. Velikost by pak měla odpovídat běžným zvyklostem, tj. nijak zásadně nevybočovat z existujícího standardu.

V příloze č. 4 je uveden **vzor druhé strany (listu) diplomové práce. Ten obsahuje čestné prohlášení studenta s jeho vlastnoručním podpisem.** Tento list je povinnou součástí každé diplomové práce a musí obsahovat originál studentova podpisu, nikoli kopii. Na této straně lze též případně poděkovat vedoucímu práce či jiným osobám, které při výzkumu pomáhaly atd. Toto poděkování však není povinností a student této možnosti nemusí využít.

4.3 Základní členění diplomové práce

Student musí být schopen ve své diplomové práci odpovědět na všechny základní otázky vyplývající z plánu studie. Měl by tedy všem následujícím bodům věnovat adekvátní pozornost a dokázat na ně reagovat:

- a) výzkumný problém
- b) výzkumná otázka (resp. formulace hypotéz)
- c) zvolený metodologický rámec
- d) strategie výběru případu (případová studie) či vzorku (výběrový soubor) nebo způsob získání materiálu pro analýzu (dokument, spis atd.)
- e) metody získávání dat (interview, pozorování, dotazník, test atd.)
- f) způsob hodnocení a analýzy dat (zpracování a aplikované analytické metody či nástroje)
- g) interpretace výsledků
- h) shrnutí výzkumné (empirické) části (jako celku) diplomové práce

Tato struktura se pak do značné míry opakuje jak v souhrnu, tak také v abstraktu

diplomové práce. Obecně existují tři způsoby základního dělení diplomové práce a záleží na dohodě studenta s vedoucím práce, který z nich zvolí:

- a) Kromě dělení na kapitoly lze zvolit též **dělení na teoretickou a výzkumnou (empirickou) část**: student diplomovou práci rozdělí na dvě hlavní části, do kterých zasadí jednotlivé kapitoly náležející do té či oné části.
- b) **Rozdělení diplomové práce na tři části – teoretickou a dvě části výzkumné části (empirické)**: student zde rozděluje výzkumnou část na dva samostatné celky. Do prvního zahrne popis a zdůvodnění volby projektu výzkumu a krátce popíše teorii použitých metod. Druhý celek pak pojímá samotný výzkum (podrobněji viz dále).
- c) **Bez členění na teoretickou a výzkumnou (empirickou) část**: student člení diplomovou práci prostřednictvím kapitol, sleduje navržený plán výzkumu a neprovádí žádné další členění. Kapitoly samotné jednoduše a jasně strukturují práci.

Třetí způsob dělení doporučujeme především u těch diplomových prací, které mají netradičně zvolený nebo metodologicky složitější projekt, případně jsou v nich užívány méně obvyklé metody a procedury. Student tak má možnost věnovat projektu (designu) a jednotlivým metodám větší prostor, lépe vysvětlit důvod své volby a objasnit, v čem vnímá výhody navrženého projektu oproti jiným postupům.

4.4 Doporučení pro strukturu a členění kapitol

Členění kapitol a celkovou strukturu diplomové práce odráží **obsah**. Ten je nedílnou součástí každé diplomové práce. Obvykle je umístěn na začátek práce po obou prvních stránkách (titulní list a druhý list s čestným prohlášením a podpisem studenta). Celková struktura musí vycházet ze zvoleného rozvržení diplomové práce (viz kapitola 6). Znamená to tedy, že v obecné rovině bychom měli v každé diplomové práci nalézt přibližně následující doporučenou strukturaci jednotlivých částí:

Úvod

Teoretická část diplomové práce

1 Základní seznámení s tématem a teoreticko-kritická analýza (průřez literaturou a výzkumy, v několika kapitolách)

Výzkumná část diplomové práce

2 Výzkumný problém, cíle práce a hypotézy (kvantitativní výzkum) nebo výzkumné otázky (kvalitativní výzkum)

3 Popis zvoleného metodologického rámce a metod:

- zvolený typ výzkumu (či kombinace)
- metody získávání dat
- metody zpracování a analýzy dat
- etické problémy a způsob jejich řešení

- 4 Soubor (způsob výběru vzorku z populace a jeho zdůvodnění)
- 5 Výsledky (popis a interpretace)
- 6 Diskuze (viz dále)
- 7 Závěry
- Souhrn
- Seznam použitých zdrojů a literatury
- Přílohy diplomové práce

Drobné nuance jsou samozřejmě přípustné. Nicméně student by měl na všechny nastíněné body ve své diplomové práci reagovat a dbát na maximální **logičnost a přehlednost jejího členění**. Po formální stránce je vhodné zvolit adekvátní způsob **číslování kapitol**.

Vzhledem k tomu, že diplomová práce je textem odborným, doporučujeme užívat pouze **číselné členění**, které je snadné pro orientaci, např.:

1 Historie užívání opioidů

1.1 Historie užívání opioidů v Evropě

1.1.1 První vlna nárůstu užívání opioidů v západní Evropě

Důležitá je **logika členění**, tj. vhodné spojování podkapitol do větších tematických celků majících určitou souvislost. Např. historickou perspektivu, jak naznačuje zvolený příklad výše. **Počet zvolených úrovní členění by neměl přesáhnout 3 (doporučujeme spíše dvě úrovně)**, pouze ve výjimečných případech více. Za výjimečný případ lze přitom považovat výrazně složitá téma, vyžadující více úrovní členění textu, přispívající k lepší orientaci a přehlednosti.

Každá samostatná podkapitola musí mít své opodstatnění, proč je zvlášť vyčleněna (tematicky a rozsahem). **Ve zřejmé snaze rozšířit obsahově chudou práci není přípustné vytvářet mnoho podkapitol, kdy každá z nich obsahuje pouze jeden odstavec.**

4.5 Tabulky a grafy

Při používání tabulek a grafů, které jsou samozřejmostí při práci s kvantifikovanými údaji, je třeba dodržovat určitá pravidla. **Styl všech tabulek a grafů by měl být napříč celou diplomovou prací jednotný** (např. popisky, velikosti, typ písma atd.). Pro údaje uvnitř tabulek či grafů lze použít písmo zmenšené o 2–4 body (pozor, aby byla zachována čitelnost, tj., nepoužívejte menší velikost písma než 8 bodů). Je vhodné **tabulky a grafy číslovat vzestupně**. Totéž se týká případného zařazení obrázku, fotografie, schematického nákresu atd.

Tabulka je tvořena číslem a názvem, hlavičkou, legendou, sloupcem a řádkem. Názvem rozumíme stručné a výstižné označení obsahu tabulky, umístěné nad, nebo pod tabulkou. Nedělá se za ním tečka. Hlavička (název sloupců) je místo v tabulce, které vyjadřuje obsah sloupců; píše se s velkým počátečním písmenem. Podnázvy sloupců se

píší malými počátečními písmeny tehdy, tvoří-li s názvem jeden celek. Legendou (boční název) označujeme obsah řádků. Sloupec obsahuje svislou řadu údajů (čísel). Řádek obsahuje vodorovnou řadu údajů. Políčko je průnikem sloupce a řádku, tj. místem, kam se zapisují jednotlivé údaje. Šířka všech sloupců by měla být stejná, údaje se zarovnávají jak k pravému okraji sloupce, mají-li stejný počet znaků, tak na střed, výsledky se zdůrazňují tučným písmem. Pokud je z tabulky vytvořen graf, umísťujeme jej na stejné stránce jako tabulku, není-li to možné, následuje graf v textu ihned za tabulkou.

Obrázky číslujeme a obvykle označujeme i názvem. Název začíná velkým písmenem a nepíše se za ním tečka, píše se nad nebo pod obrázek; je-li obrázek širší než stránka, umísťuje se naležato hlavou doleva, jeho popisek je na pravém nebo levém okraji. Obvyklou kombinací je v případě tabulek umístění popisku nad tabulkou a v případě obrázků umístění popisku pod obrázkem.

Grafem nebo diagramem rozumíme zobrazení údajů pomocí výkresu (nákresu), k čemuž se používají grafické prostředky, především geometrické, tj. body v soustavě souřadnic, délky úseček, velikost plochy, objemu těles apod., nebo smluvené prostředky (šrafování, různé barevné odstíny, obrázky aj.). Graf doplňujeme *pomocnými prostředky výkladu grafů*, které objasňují obsah grafu (stupnice, soustava souřadnic, klíče, vysvětlivky, podtituly a poznámky grafu). Nejčastěji se používá sloupcový graf, bodový tečkový graf, spojnicový graf, výsečkový graf, plošný graf, procentový koláč, skládaný pruhový graf, boxplot apod. Obecně lze říci, že každé použití určitého typu grafu by mělo být zdůvodnitelné – doporučujeme například vyvarovat se použití prostorových grafů při prezentaci běžných výsledků apod.

4.6 Citace

Správné citování zdroje, z něhož čerpáme, patří mezi základní hodnocené stránky diplomové práce. Hodnocena je přitom jak věcná správnost, tj. vhodnost citace, volba autora a pramenu vzhledem k tématu, tak také formální správnost – zda citujeme správným způsobem. Tím je přitom míněna skutečnost, zda dodržujeme **citační normy**. Není přípustné, aby se v diplomové práci (či jakékoli jiné) objevilo více druhů norem, tj., **v jedné práci je nutné od začátku do konce použít jednotný způsob citování**.

Vycházíme z norem APA (Americké psychologické asociace), jejichž upravená část je v příloze č. 4 tohoto manuálu.

Pojem citace je v zásadě používán ve dvou významech:

- Uvedení cizího výroku v textu (tj. citování výroku).
- Uvedení názvu díla, eventuálně místa v něm (tj. citování publikace a v ní obsažené vybrané myšlenky či výsledky atd.).

Termín **bibliografická citace** označuje souhrn údajů o citované publikaci či jejich částech umožňující její přesnou identifikaci. V textu obvykle užíváme tzv. zkrácenou citaci, v Seznamu použitých zdrojů a literatury pak tzv. základní citaci (viz dále).

Termínem **odkaz na citaci** rozumíme odvolání v textu na citaci uvedenou na jiném místě (obvykle v seznamu použitých zdrojů a literatury na konci diplomové práce).

Citování výroků

Při citování výroků rozlišujeme mezi tzv. přímou a nepřímou citací. **Přímou citací** rozumíme doslovné převzetí výroku. To bývá uvedeno v uvozovkách (někdy lze kombinovat s kurzívou) a v odkazu na citaci je uvedena i strana, na které se v citovaném díle výrok přesně nachází. **Nepřímou citací** rozumíme parafrázování či ne zcela totožné použití určitého výroku.

Příklad přímé citace A:

Uživatelé heroinu, aplikující si drogu injekčně, jsou podle Nováka „z hlediska nebezpečí šíření infekčních onemocnění, zejména viru HIV a hepatitid typu B a C, vysoce rizikovou skupinou“ (Novák, 1997, 234).

Příklad přímé citace B:

Novák (1997, 234) uvádí, že: „z hlediska nebezpečí šíření infekčních onemocnění, zejména viru HIV a hepatitid“, jsou injekční uživatelé heroinu vysoce rizikovou skupinou.

Příklad nepřímé citace A:

Novák (1997) se domnívá, že injekční uživatelé opioidů patří mezi výrazně rizikové skupiny z hlediska nebezpečí šíření infekčních onemocnění.

Příklad nepřímé citace B:

Injekční uživatelé heroinu jsou z hlediska šíření infekčních onemocnění výrazně rizikovou skupinou (Novák, 1997).

Odkaz na citaci

Nezbytnými uváděnými údaji je vždy příjmení autora (autorů) a rok vydání:

Podle kontextu je jméno autora či autorů odlišeno od ostatního textu závorkou, např. „... ve svém díle Novák (1997) uvádí...“ nebo „...rizika (Novák, 1997)...“ Jednotlivé prameny jsou uvedeny v seznamu použitých zdrojů a literatury abecedně podle jmen autorů. V případě, že je v diplomové práci citováno více prací od jednoho autora vydaných ve stejném roce, je nutné použít i řazení chronologické, a to pomocí uvedení písmene (a, b, c...) za rok vydání. Odkazy na citaci se rozlišují dle svého zdroje na tzv. **primární** (citujeme přímo autorovo dílo) a **sekundární** (citujeme text, v němž je na původní dílo odkazováno, tj. citujeme text, který odkazuje na jiný zdroj, který k dispozici nemáme). Obecně se držíme zásady používat sekundárních citací co nejméně a pouze v nezbytných případech. Někdy se použití takového zdroje nevyhneme, vždy se však vystavujeme riziku, že daný autor mohl primární zdroj dezinterpretovat. Minimálně však také při častějším výskytu sekundárních zdrojů v diplomové práci upozorňujeme na svoji povrchní práci s literaturou. Důrazně doporučujeme v maximální možné míře využívat původní prameny – tedy jít „ad fontes“.

Celkem rozeznáváme minimálně tři typy sekundárních citací:

- **Přímá (doslovná) citace přímé citace ze sekundárního zdroje**, kdy doslovně opisujeme z díla např. Němce, který doslovně citoval Nováka: „...jak poznamenává Novák (1997, 234, cit. Němec, 2001, 23), jsou injekční uživatelé heroinu, z hlediska nebezpečí šíření infekčních onemocnění, zejména viru HIV a hepatitid, vysoce rizikovou skupinou...“
- **Přímá (doslovná) citace nepřímé citace ze sekundárního zdroje**, kdy opisujeme z díla Němce, který parafrázoval Nováka: „...část autorů se spolu s Novákem domnívá, že, injekční uživatelé heroinu patří mezi výrazně rizikové skupiny z hlediska nebezpečí šíření infekčních onemocnění“ (in Němec, 2001, 23)...“
- **Nepřímá citace ze sekundárního zdroje**, kdy parafrázujeme z Němce, který citoval či parafrázoval Nováka: „...injekční uživatelé heroinu jsou dle Nováka (1997, in Němec, 2001) z hlediska nebezpečí šíření infekčních onemocnění výrazně rizikovou skupinou...“

4.7 Formát tištěných verzí BcDP a MgrDP

Nedílnou součástí každé diplomové práce je její **svázání do knižní vazby s pevnými deskami**. Přední strana vazby obsahuje pouze základní údaje v jazyce práce, a to název vysoké školy a fakulty, druh práce – bakalářská diplomová práce/magisterská diplomová práce, jméno autora a rok zpracování. Další součástí diplomové práce je titulní list práce (viz kapitola 4.2).

5 Struktura a doporučený obsah jednotlivých částí diplomové práce

5.1 Úvod

První částí, která se týká tématu práce, je Úvod. Důraz je kladen na stručnost, citace je možné uvádět pouze výjimečně v odůvodněných případech. Doporučujeme začít obecným úvodem k danému tématu, kde student nastíní, o čem bude celá práce pojednávat. Studovaná problematika by měla být vztažena i k zásadním otázkám širšího rázu (přesahy diplomové práce). V Úvodu musí být formulován obecný cíl diplomové práce. Celkový rozsah by v optimálním případě neměl překročit 1800 znaků.

U bakalářských a magisterských diplomových prací, které jsou součástí širších výzkumných záměrů v rámci grantových výzev Katedry psychologie FF UP Olomouc (či jiné instituce), je nezbytné, aby student v Úvodu jasně vymezil svůj vlastní podíl a roli na těchto projektech a rovněž uvedl, že byl projekt z grantu finančně podpořen.

Úvod může obsahovat různé obecnější přesahy diplomové práce (odůvodnění zvoleného tématu práce vzhledem ke kontextu, včetně osobních důvodů studenta, proč se rozhodl uvedené téma zpracovat). Pokud student při psaní magisterské diplomové práce vychází ze své bakalářské diplomové práce či jiného svého, již publikovaného výzkumu, je nezbytné tuto skutečnost v Úvodu zmínit.

5.2 Teoretická východiska a ukotvení

Teoretickou část diplomové práce by studující měli začít psát až poté, co provedli **rešerši** odborné literatury. **Prvním krokem** je vyhledání informací o rozsahu literatury na dané téma. U jednotlivých témat se může velmi značně lišit množství dostupné literatury. Někdy problém spočívá v získání dostatku pramenů, zatímco jindy je třeba zaměřit se především na eliminaci zdrojů, které nejsou dostatečně relevantní. Vždy je to ovšem hlavně otázka investovaného úsilí. Je však téměř vyloučeno, že by se v rámci diplomové práce objevilo téma, které dosud nebylo zkoumáno. V některých případech existuje jen cizojazyčná literatura. Jedním ze základních výstupů studia psychologie by měla být schopnost studovat cizojazyčné zdroje. Základní přehled o dostupných pramenech je možné nechat si zpracovat knihovnickou službou (např. v rámci Knihovny UP), avšak v zásadě by všichni studující měli být schopni získat tyto informace samostatně. Schopnost získávat relevantní informační zdroje by měla být jednou z významných dovedností absolventů studia psychologie na FF UP. To je zásadní podmínkou pro další celoživotní vzdělávání, bez něhož se nelze v tomto oboru obejít.

V druhé fázi rešeršní činnosti se zjišťuje faktická dostupnost a relevance jednotlivých zdrojů. Jakkoliv je nanejvýše vhodné citovat informace z primárních zdrojů, existují situace, kdy jsou některé primární texty nedostupné, a je nutné se spokojit se sekundárními zdroji. V některých pramenech se objevují již získané informace či informace, které nejsou dostatečně relevantní. K tomuto vytřídění zdrojů obvykle postačí

údaje, jež jsou obsaženy v abstraktech či souhrnech. V rámci **třetí fáze** práce se zdroji je třeba většinu vybraných textů prostudovat a vyjasnit si, které pojmy a teorie jsou klíčové pro porozumění výzkumnému tématu. Teprve na základě toho lze zodpovědně navrhnout strukturu teoretické části.

V teoretické části diplomové práce je třeba co nejdříve vysvětlit **pojmy**, které v ní budou používány. Psychologická terminologie bývá mnohdy nepřehledná a mělo by být zřejmé, v jakých významech autor jednotlivé termíny používá. V ideálním případě jsou všechny hlavní pojmy vysvětleny dříve, než se začnou objevovat v textu. Užívání termínů by pak mělo být v celé práci jednotné. Je-li nutné někde použít jinou terminologii, měl by autor na tuto změnu jasně upozornit. V práci je také třeba důkladně dbát na to, aby bylo vždy zřejmé, kde se jedná o názory citovaných autorit a kde jde již o hodnocení ze strany autora či autorky práce.

Studující by pak měli v teoretické části postupovat od obecnějších témat (oblast výzkumu) k detailnějším (výzkumný problém). Autoři a autorky diplomových prací by ale měli v každém případě dbát o to, aby veškeré informace v teoretické části měly nějaký **význam pro porozumění výzkumného tématu**. Týká-li se například výzkum náboženské konverze, není vhodné snažit se rekapitulovat všechna dílčí témata psychologie náboženství. Jakkoliv jsou historické aspekty a teoretické pozadí důležité, tak pro konstrukci výzkumu je nezbytná především znalost empirických studií. **V poslední kapitole** teoretické části diplomové práce by měla být zmíněna ta data, která jsou **relevantní pro stanovení cílů a výzkumných otázek či hypotéz**.

Je třeba se snažit zejména o **zachycení výzkumů** realizovaných v posledních deseti či dvaceti letech. Pozornost by se měla zaměřovat nejen na výsledky, ale také na použitou metodologii. Je vhodné zjistit si informace zejména o relevantních českých výzkumech dané problematiky. Data získaná ve stejném kulturním prostředí jsou více vypovídající pro příslušnou populaci. Výzkumná data pocházející z odlišných socio-kulturních podmínek nemusí být relevantní pro českou populaci. To se samozřejmě týká i využívání výzkumných metod, které ne vždy musí být vyhovující. Podobně v případě výzkumu v jiné než české populaci nesmí studující opomenout adekvátně zmapovat tamní výzkumné postupy a zjištění. I tehdy, když je plánován výzkum v českých zemích a není nouze o české studie na dané téma, měli by studující alespoň orientačně zjistit a v práci popsat, jaké jsou **současné trendy v mezinárodní vědecké komunitě**.

5.3 Výzkumné cíle, otázky a hypotézy

Cíle výzkumu jsou ústředním bodem diplomové práce, avšak není snadné k jejich finální formulaci dojít. Dá se říci, a většina autorů metodologických učebnic (Reichel, 2009; Punch, 2008) se na tom shoduje, že kvalitně formulovat cíle výzkumu tvoří často i pomyslnou polovinu celého výzkumného snažení. Je to proces vytváření konceptuálního rámce zkoumání a modelování výzkumného pole, při kterém hrají klíčovou úlohu konzultace s vedoucím práce. Jak tedy úspěšně stanovit výzkumné cíle?

Nejprve je třeba odlišit jednotlivé pojmy. Na nejvyšší úrovni obecnosti je oblast výzkumu, která pouze definuje, na jakém odborném poli se pohybujeme, například „etiologie drogových závislostí“. Tuto oblast můžeme zúžit na **výzkumný problém**, například „příčiny vzniku a rozvoje závislosti na opioidech“. Stále se pohybujeme na poměrně obecné úrovni zadání výzkumu; přesto je žádoucí, aby student představením výzkumného problému uvedl kapitolu, která tvoří přechod z teoretické do empirické části. Teprve potom následuje formulace konkrétních **cílů práce**. Používáme množné číslo, protože většinou je těchto cílů více než jen jeden, a často se sem řadí nejen splnění úkolu výzkumného, nýbrž také například navržení způsobů dalšího využití výsledků v praxi či formulace nějaké výsledné teorie o zkoumaných jevech. Cíle práce by měly být formulovány například pomocí následujících sloves: prozkoumat, porovnat, explorovat, analyzovat, srovnat, najít, prokázat apod. Rovněž upozorňujeme, že obecně existují hierarchicky uspořádané **základní cíle vědeckého zkoumání** (Ferjenčík, 2000), mezi které patří:

- Deskripce – popis a orientace v problému.
 - Klasifikace – rozdělení celku na části a jejich pojmenování.
 - Kategorizace – třídění a hledání nadřazených kategorií.
- Predikce – předvídaní, kde jde o zkoumání vztahů souvislosti mezi proměnnými.
- Explanace – vysvětlení jevu, kde jde o prokázání kauzálních souvislostí.

Každému z těchto cílů odpovídá specifická metodologie, respektive každý výzkumný design má své limity v tom, jaké úrovně cíle jsme pomocí něj schopni dosáhnout. To student musí ve své diplomové práci zohlednit – **cíle práce a zvolené metodologické prostředky musí být v souladu**. Nelze tedy například výsledky dotazníkového šetření interpretovat tak, že byla odhalena příčinná souvislost mezi sledovanými proměnnými, kterou lze prokázat jen experimentem či kvaziexperimentem (Ferjenčík, 2000; Coolican, 1999; Babbie, 1995).

Při formulaci cílů práce si klademe dvě základní otázky: „CO budeme zkoumat?“ a „JAK to budeme zkoumat?“. Právě proto je tato kapitola v diplomové práci tak důležitá – určuje totiž její další směr. Otázka, zda budeme zkoumat spíše kvantitativně, kvalitativně nebo pomocí smíšeného designu, souvisí právě s cíli, které si klademe. Když se vrátíme k našemu adiktologickému příkladu, tak bychom mohli mít například cíle: „a) prozkoumat zkušenosti s rozvojem závislosti“ a b) „popsat kontext prvního užití drogy u dlouhodobých uživatelů heroinu“. V tomto případě bychom asi volili přístup kvalitativní, možná narativní analýz nebo rozbor případových studií. Mohli bychom si ale dát jiný cíl: „Prokázat souvislost mezi přítomností a hloubkou deprese a délkou dosavadní drogové kariéry u uživatelů heroinu v léčbě“. To je typické zadání spíše pro volbu kvantitativního přístupu. Dále musíme zvážit své časové, ekonomické i odborné meze. Některé cíle sice mohou zpočátku vypadat zajímavě, ale nakonec se ukážou jako příliš ambiciózní či z nějakého důvodu v praxi nerealizovatelné.

U kvantitativních designů na úrovni deskripce využívajících při analýze dat pouze popisnou statistiku (deskriptivní, explorační, orientační, mapující výzkum atp.), jako je například dotazníkové šetření, stačí jasně definovaný cíl typu: „Popsat základní demografické a osobnostní charakteristiky prvožadatelů o léčbu drogové závislosti“. Využívá se to zejména v případě, kdy teorie o daném problému je slabá a není se čeho chytit, problém se teprve mapuje. Až po systematizaci teorie se v návazném výzkumu případně stanovují hypotézy. Pokud hodláme použít kvantitativní přístup, jenž využívá statistické testování (tzv. inferenční statistiku), neobejdeme se již bez **formulace hypotéz**.

Výzkumná hypotéza je vědecký předpoklad (domněnka), který je většinou vyvozován z teorie (ze studia odborné literatury). Jen výjimečně, většinou pokud zatím není o daném fenoménu mnoho známo, může vzniknout na základě osobní zkušenosti či pozorování z praxe. V každém případě by ovšem hypotézy měly logicky vycházet z teoretické části práce. Jedině tak se podaří vytvořit most mezi teoretickou a empirickou částí diplomové práce – plynulý a logický přechod, který je znakem kvalitní vědecké práce. **Hypotéza řídí výzkum, nelze tudíž začít sběrem dat a během něj či dokonce po něm pak vymýšlet hypotézy!**

Výzkumné hypotézy musíme v následné fázi často ještě upřesnit a přeformulovat do podoby tzv. **statistických hypotéz**. Statistické hypotézy vyjadřují vztah mezi dvěma nebo více proměnnými. Tento vztah mezi sledovanými jevy či konstrukty je třeba jasně a explicitně vyjádřit. Výrok musí být testovatelný, tj. musíme mít k dispozici odpovídající statistický test, který je schopen daný výrok ověřit! U formulace statistických hypotéz je proto též velmi důležitá tzv. **operacionalizace**. Jde o převedení odborných pojmů a konstruktů z roviny teoretické na rovinu empirickou, kde se dají pozorovat či jinak měřit jakožto konkrétní projevy a fakta. Operacionalizaci můžeme v práci popsat i jako posloupnost úkonů, které je třeba provést, aby se empiricky ověřila přítomnost či nepřítomnost nebo stupeň přítomnosti nějaké proměnné či konstruktu z teorie (Hendl, 2004). Například na přítomnost deprese u uživatelů drog usuzujeme na základě výsledků Beckovy sebeposuzující škály depresivity pro dospělé. Nezbytné je operacionální definování všech v hypotézách použitých proměnných.

Uvedeme zde jako příklad alespoň **nejčastější typy statistických hypotéz**. V podstatě je lze z didaktického hlediska (velké zjednodušení) dělit na hypotézy o souvislosti mezi proměnnými a hypotézy o rozdílu mezi parametry sledovaných skupin v populaci. Například **hypotézu o souvislosti** mezi proměnnými formulujeme při použití korelačního koeficientu (Pearsonův, Spearmanův atd.). Pokud dopředu netušíme, zda jde o přímou či nepřímou úměru, formulujeme tzv. **oboustrannou hypotézu**, například: „*U studentů psychologie existuje souvislost mezi počtem hodin věnovaným učení a počtem správně vyřešených položek v testu znalostí.*“ Větu však můžeme přeformulovat i jako **jednostrannou hypotézu** (náš předpoklad je přesněji určíme-li směr), která může znít například takto: „*U studentů psychologie*

existuje pozitivní korelace mezi počtem hodin věnovaným výuce a počtem správně vyřešených položek v ostrém testu“. **Hypotézu o rozdílu** formulujeme například při použití dvouvýběrového t-testu. Oboustranná varianta pak může znít: „Existuje rozdíl v počtu správně vyřešených položek v testu znalostí u trénovaných a netrénovaných jedinců.“ Nebo: „Výkon v testu pozornosti trénované skupiny se liší od výkonu skupiny netrénované.“ Jednostranná varianta má však často větší smysl. Pokud na základě teoretické přípravy o problému něco víme, skoro vždy bychom měli odhadnout, v jakém směru se proměnné či jejich parametry liší. Jednostranná varianta hypotézy o rozdílu by tak mohla znít například takto: „Počet správně vyřešených položek v ostrém testu je u skupiny trénovaných studentů vyšší než u skupiny netrénovaných studentů.“

Formulace a testování hypotéz je poměrně náročný proces, ve kterém se často chybuje. Uvedeme zde některá doporučení, příklady častých chyb či důležité postřehy:

- Častou chybou je, že formulace hypotézy je **příliš složitá** a dlouhá anebo obsahuje příliš mnoho proměnných, přičemž jsou mezi nimi nejasné vztahy. Méně je někdy více, hypotéza musí být jasná, jednoduchá a přehledná. Příliš komplexní hypotézy je často pro účely testování potřeba rozdělit na vícero jednodušších.
- Ve formulaci statistické hypotézy **není potřeba uvádět sousloví týkající se statistické významnosti** (např. „...skóre je signifikantně vyšší...“ nebo „...skóre je statisticky významně vyšší...“), tj. zcela dostačuje uvést například formulaci „Průměrné skóre neuroticismu u mužů je vyšší než u žen“. Pokud se ovšem formulace obsahující slova "signifikantní" či "statisticky významný" v diplomových pracích vyskytne, nebude to považováno za chybu. Obě varianty jsou přípustné.
- Hypotézy nejsou uvedeny **ve formě prostých oznamovacích vět v přítomném čase**. Hypotéza tedy nemůže začínat slovy: „Domnívám se, že...“, nebo: „Předpokládáme, že...“; též použití budoucího („Soubor chlapců bude vykazovat...“) či minulého času („Dívky z nefunkčních rodin měly...“) není vhodné.
- Hypotéza by neměla obsahovat **hodnotící soudy**, tj. lépe než formulaci: „...muži vykazují horší výsledky v testu emoční inteligence než ženy...“ je lepší použít znění: „...muži vykazují v průměru nižší skór v testu emoční inteligence než ženy...“.
- Statistické hypotézy **nemohou být složené z více dílčích hypotéz**, znemožňuje to jejich jednoznačné přijetí nebo zamítnutí. Mějme například hypotézu tohoto znění: „Průměrné skóre na škálách psychické stability (SL) a úrovně aspirace (AS) u souboru profesionálních hasičů je vyšší než u souboru dobrovolných hasičů“. Co budeme dělat, když škála SL bude v průměru u profesionálů opravdu vyšší než u dobrovolníků, kdežto na škále AS to bude opačně? Ocitneme se v pasti, kterou rozhodně nelze vyřešit chybným tvrzením, že „Hypotéza byla částečně přijata“. Hypotézu je nutné rozdělit na dvě samostatné hypotézy.
- Studenti zbytečně uvádějí jak alternativní, tak **nulové statistické hypotézy**, i když se jedná pouze dva způsoby formulace téhož. Nulová hypotéza (jakožto doplněk k té alternativní) slouží zejména pro potřeby technického provedení statistického testu a není nutné ji explicitně uvádět.

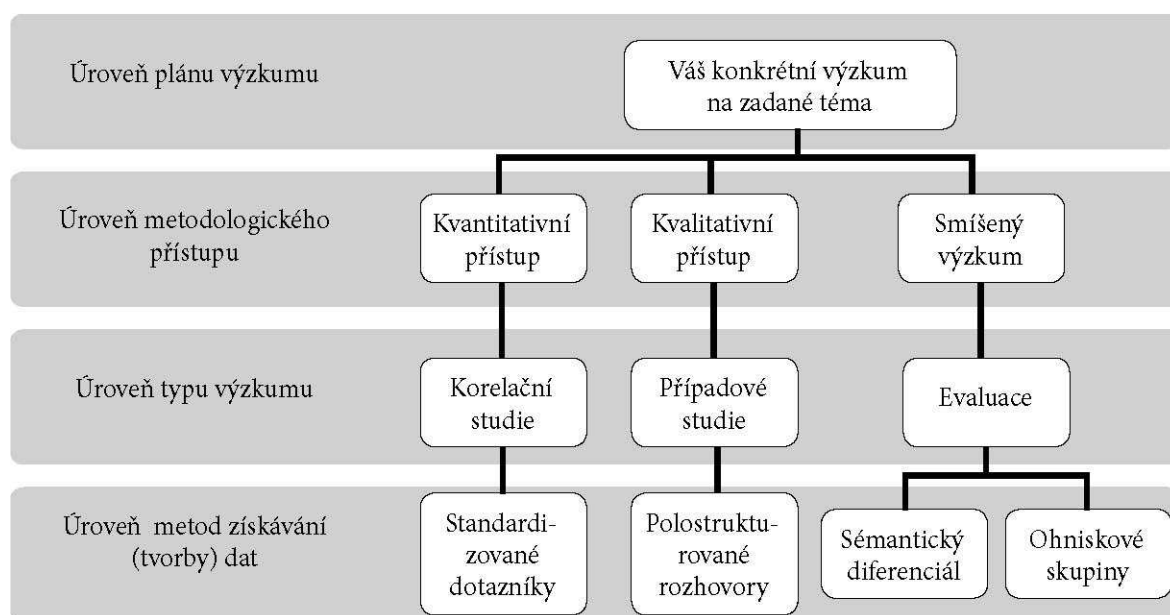
- U některých statistických metod se lze setkat s tím, že jeden test v podstatě testuje vícero statistických hypotéz. Například dvoucestná (dvoufaktorová) ANOVA v podstatě testuje tři hypotézy. 1) Hypotézu o rozdílu mezi skupinami vlivem prvního z faktorů. 2) Hypotézu o rozdílu mezi skupinami vlivem druhého z faktorů. 3) Hypotézu o rozdílu mezi skupinami vlivem interakce obou sledovaných faktorů.
- V případě signifikantního výsledku nepíšeme, že hypotéza je "potvrzena", „správná“, „pravdivá“, či naopak „vyvrácená“, „nepravdivá“ apod. Statistické hypotézy pouze „přijímáme“ nebo „zamítáme“ s určitou pravděpodobností chyby, tj. na určité hladině významnosti. Přijetí alternativní hypotézy pak ale může být interpretováno jako jeden z důkazů pravdivosti či správnosti či potvrzení zkoumané teorie, resp. zamítnutí alternativní hypotézy se dá interpretovat jako jeden z důkazů pro vyvrácení dané teorie (samozřejmě pouze v případě kvalitně provedeného a validního výzkumu).
- Pokud se nám nepodaří nulovou hypotézu zamítnout, znamená to (jen a pouze!), že jsme k tomu nenašli dostatek důkazů. V žádném případě to není dokladem její platnosti! Běžné statistické testy nám dokážou dát pouze dvě odpovědi: a) nulová hypotéza pro danou hladinu významnosti neplatí nebo b) nenašli jsme dostatek důkazů k zamítnutí nulové hypotézy (tzn. nevíme nic o její platnosti). **Potvrdit nulovou hypotézu takto nemůžeme.** Je proto nesmyslné si to klást za cíl své práce.
- Zejména při interpretaci výsledků je nutné mít na paměti fakt, že **statisticky významný rozdíl nemusí nutně znamenat rozdíl významný prakticky** (klinicky). Signifikance ve statistickém testování s významností v praktickém životě může mít jen málo společného. Například zcela zanedbatelný rozdíl jediného bodu IQ, je při srovnání průměrů dvou skupin pomocí t-testu na pětiprocentní hladině statisticky významný, pokud máme k dispozici nějakých 900 zkoumaných osob. Při vyvozování závěrů z výsledků statistických testů je proto vhodné využít i ukazatele míry účinku (effect size), které odráží právě tuto praktickou významnost (nejčastěji Cohenovo d či koeficient determinance R^2). Podobný účel můžou splnit i intervaly spolehlivosti.

Při použití kvalitativního přístupu nahrazujeme hypotézy formulací **výzkumných otázek**, které jemněji diferencují výzkumné cíle. Plní dvě klíčové funkce. V první řadě zaostřují, zužují a konkretizují výzkum, tj. kromě toho KAM, ukazují i JAK ho vést (Švaříček, Šedová, 2007). Většinou je skutečně formulujeme jako tázací věty: „*Jaké jsou typické sociální kontexty prvního injekčního užití heroinu?*“, „*Jak spolu souvisí prožitek hluboké deprese a výskyt rizikových způsobů užívání drog?*“. Z dobře formulovaných otázek již musí být patrné, jaká data budou potřebná k jejich zodpovězení. Pokud tomu tak není, musíme na svých výzkumných otázkách ještě zapracovat (Punch, 2008). Jen je třeba mít na paměti, že v kvalitativním přístupu se výzkumné otázky mohou ještě v procesu výzkumu modifikovat. Jedná se totiž o hermeneutický proces, kdy se jednotlivé fáze výzkumu ve spirále opakují a též se značně časově překrývají. Díky tomu se mohou objevovat nové klíčové informace, které posunou ohnisko výzkumníka zájmu.

Doufáme, že už ze samotného rozsahu této podkapitoly je patrné, že kapitolu „cíle výzkumu“ v diplomové práci není možné odbýt pouze jedním či dvěma odstavci.

5.4 Aplikovaná metodika

Opět začneme hierarchickým odlišením základních kategorií, které využíváme při popisu metodologie použité ve výzkumu. Na nejvyšší úrovni je samozřejmě **konkrétní výzkumný plán**, který byl vytvořen po konzultaci s vedoucím práce na základě výzkumných cílů. Každý výzkum je svým způsobem originální kombinací doporučených postupů a možností, které má výzkumník v daném reálném kontextu k dispozici. Je proto nesmírně důležité **krok za krokem popsat postup**, tj. co a v jakém pořadí bylo konkrétně uděláno. Popis průběhu výzkumu by měl zejména obsahovat všechny odchylky od standardních postupů – je tak zajištěna jednak možnost daný výzkum přesně zopakovat a dále je umožněno hodnotitelům i kolegům, aby mohli posoudit validitu a plauzibilitu (použitelnost/pochopitelnost) jednotlivých zjištění. Etickým standardem je, že v tomto případě student neskrývá důležitá fakta a nevymýšlí si, jak výzkum probíhal, aby jej udělal „vědeckější“. Student musí být samozřejmě schopen v textu vysvětlit, proč postupoval právě tímto způsobem, v opačném případě může počítat s obtížnou obhajobou své práce.



Obrázek č. 1 – hierarchické uspořádání obecných kategorií pro popis metodologie s příklady

Při popisu výzkumu by se student měl držet určité hierarchie, kterou znázorňuje uvedené schéma. V první řadě by měl uvést, zda použil přístup kvantitativní, kvalitativní nebo kombinaci obou. Přináší to s sebou totiž řadu odlišností v přístupu například k validitě a způsobům jejího zvyšování, či obecněji k interpretaci a využitelnosti výsledků výzkumu. Jde o odlišná, leč vhodně se doplňující **výzkumná paradigmatata**.

V **kvantitativním přístupu** jsou dány přesně operacionalizované proměnné, které jsou měřeny. Dále jsou pomocí prostudované teorie a následného modelování reality identifikovány klíčové vztahy mezi těmito proměnnými, jejichž významnost je většinou ověřována statistickými testy. Je zde tedy kladen důraz na měření projevů prožívání a chování a následnou matematickou deskripci, predikci či explanaci. Z výzkumu vyplývající zjištění můžeme generalizovat na danou populaci a daný kontext. Cílem není vznik nových teorií, spíše jsou ty již existující ověřovány pomocí přijetí či zamítnutí formulovaných hypotéz. Je to klasický přístup vědeckého pozitivizmu, který je hojně využíván v přírodních vědách. Kvantitativní metodologie je vhodná pro použití v tzv. přístupu založeném na důkazech (evidence-based) a pro publikace v impaktovaných časopisech (Ferjenčík, 2000; Hendl, 2004; Punch, 2008).

Pro **kvalitativní přístup** je charakteristické zaměření na holistické vnímání zkoumaného fenoménu s cílem porozumět mu v přirozených podmínkách a v celkovém kontextu. Též je upřednostňována větší hloubka a detailnost poznání jemné dynamiky vztahů mezi mnohočetnými, ale špatně operacionalizovatelnými proměnnými. Přístup je konstruktivistický, interpretativní nebo reflexivní. Jeho podstatou je zkoumání způsobu, jakým lidé interpretují sociální okolí a své prožívání a zkušenosti. Základem je induktivní analýza dat a abdukce jako proces vytváření nových hypotéz a teorií; výsledky jako takové nelze zobecňovat (Miovský, 2009; Hendl, 2009; Strauss, Corbinová, 1999).

Tzv. **smíšený výzkum** (mixed methods research) se snaží kombinovat výhody obou přístupů. Důvodů pro propojování těchto přístupů v jednom projektu je celá řada, zmiňme alespoň některé z nich. Je to jistý způsob triangulace, kdy se konvergentně porovnávají výsledky získané různými metodami. Využívá se komplementarity obou přístupů, které se mohou doplňovat a vzájemně tak vyrovnávat své nevýhody. Uplatňuje se i vývojové hledisko, kdy jedna metoda pomáhá vylepšit konstrukci metod v druhé vlně výzkumu. Často se využívá rozšířených možností pro interpretace výsledků, kdy většinou měkká kvalitativní zjištění dovolí výzkumníkovi pochopit a lépe interpretovat tvrdá data z kvantitativní části výzkumu (Creswell, Plano Clark, 2011).

Dostáváme se na úroveň, kde určujeme, o jaký **typ výzkumu** přesně jde. V kvantitativním přístupu jde často o dotazníkové šetření, srovnávací studie, korelační studie, kvaziexperimenty či experimenty, vývojové studie apod. Kvantitativní designy jsou přísnější ve standardizaci postupu. V kvalitativním přístupu se v diplomových pracích na přesnější určení většinou zapomíná, přestože různých předepsaných typů či designů je celá řada. Hlavními formami (typy) kvalitativního výzkumu jsou: případová studie, analýza dokumentů, biografický výzkum, etnografický terénní výzkum, akční a kritický výzkum, kvalitativní evaluace, kvalitativní experiment atd. Typickou vlastností plánů kvalitativního výzkumu je jejich velká přizpůsobivost při realizaci. V jednom výzkumu mohou rovněž koexistovat různé kombinace těchto základních typů. Opět zdůrazňujeme, že je velmi důležitý přesný popis toho, jak je výzkum realizován, nestačí jen přiřadit správný název.

Metod sběru či tvorby dat (v kvantitativním přístupu se nejčastěji používá pojem „sběr“ dat, kdežto kvalitativní přístup upřednostňuje pojem „tvorba“ dat, který více zohledňuje interaktivní povahu tohoto procesu mezi participanty a výzkumníkem) je opět nepřehledné množství. I jejich obecné základní členění, které by zahrnovalo kompletní výčet od klinických metod, jako je například pozorování, až po přístrojové metody, jako je například EEG, by zabralo samostatnou knihu. Odkazujeme tedy na příslušnou literaturu z oboru metodologie a psychodiagnostiky. Apelujeme na uvedení **zdůvodnění volby metod** – proč byly zvoleny dané metody a ne jiné atd.

Na tomto místě bychom chtěli upozornit na častý omyl, který spočívá v záměně volby metody za výzkumné paradigma. Řada studentů se domnívá, že pokud zvolí standardizovaný dotazník, z něhož získává číselné skóry, jedná se automaticky o kvantitativní přístup. Stejně tak je omylem si myslet, že například výsledky pozorování lze automaticky považovat jen za data pro kvalitativní přístup. Není to volba metody, nýbrž způsob práce s daty, který určuje, o jaké výzkumné paradigma jde. I výsledné skóry z dotazníků mohou například jen doplňovat případovou studii participanta výzkumu, a stejně tak i pozorování lze systematizovat a následně kvantifikovat do té míry, že se dá podrobit statistické analýze.

Zvolené metody musí mít teoretický rámec kompatibilní s teoretickými předpoklady nebo s ostatními použitými metodami. Je třeba si všimnout a popsat, odkud tyto metody vycházejí, jaké je např. jejich obvyklé využití atp. To, že někdo použije nějaký dotazník a neví proč, by se stávat nemělo. Lze obecně doporučit **upřednostňování standardizovaných nástrojů**, jsou-li k dispozici. Pokud existuje v dané oblasti standardizovaný nástroj a je možné jej použít, vždy by to měla být první volba. Metody by tedy měly mít i české normy. Rozhodne-li se student užít nestandardizovaný nástroj, je třeba počítat s problémy, větší pracností a „zranitelností“ práce. Zejména nevhodné je použití různě vlastními silami narychlo vyrobených nekvalitních dotazníků nemajících žádné psychometrické vlastnosti (Miovský, 2004).

Více je možno se o problematice standardizace psychodiagnostických metod dočíst například v publikaci Psychometrika od autorů Urbánka, Denglerové a Širůčka (2011). Jsou zde například i texty o problematice měření v psychologii. Totéž téma je dobře a detailně popsáno (kromě již zmiňovaných metodologických učebnic) i v publikaci Úvod do teorie a metodologie měření chování od autorů Martina a Batesona (2009).

5.5 Teoretická práce

Teoretická práce představuje odborný text, který určitým způsobem rozšiřuje vědecké poznání zvoleného fenoménu či tématu. Jak bylo uvedeno výše, diplomová práce by měla vždy řešit určitý problém a měla by mít stanoven **konkrétní cíl**. To se týká i tohoto specifického typu práce a určitě nestačí pouze vymezit její téma. Teoretická práce může být například orientována monotematicky, historicko-komparativně, patří sem ale i originální tvorba typologií, specifických metodických pomůcek či nových postupů pro praxi založených na pečlivém studiu. Specifickou metodou, která sem též spadá, je meta-analýza.

V teoretické práci student prokazuje, že je schopen problematiku nově analyzovat, jasně vyložit a obohatit o další teoretické závěry. Měl by tedy řešit spíše nedostatečně zmapovaný teoretický problém nebo problém, u něhož přes značné množství publikovaných prací stále napanuje shoda názorů o jeho podstatě. Cílem práce nemůže být pouhá sumarizace a utřídění běžně dostupné literatury. Specifikovat, co přináší práce nového, jakou má přidanou hodnotu, může být obtížné. **Autorský přínos** může být dán například tím, že se buď pracuje s dostupnou literaturou novým způsobem, nebo se pracuje s literaturou, která u nás není dostupná či běžně využívaná. Teoretické práce bývají **náročnější na řešerše** a studium literatury. Za množství a relevanci použitých zdrojů odpovídá student po dohodě s vedoucím práce. Obvykle je vyžadováno minimálně 60–100 použitých zdrojů, zejména původních prací (tzv. primárních pramenů), včetně významného zastoupení zdrojů zahraničních. U studenta se předpokládá schopnost kriticky přistupovat ke zdrojům. Bohatá a relevantní zdrojová základna musí obsahovat především vědecké monografie a články z recenzovaných časopisů, učebnice a populární příručky mohou tvořit pouze doplněk.

Doporučená **struktura teoreticky zaměřené práce** obsahuje tyto celky: Úvod, jednotlivé teoretické kapitoly, Diskuzi, Závěry a Souhrn. Úvod, stejně jako u empirických prací, představuje zpracovávané téma nebo problém, obsahuje zdůvodnění volby tématu a má také vytvořit základní vazbu na současný diskurz nebo aktuální problémy v praktické sféře. Dále by měl autor vhodným seřazením kapitol a podkapitol dokázat podat téma a jeho řešení přehledným a logickým způsobem. Vzhledem k nestandardnímu charakteru teoretické práce je obzvláště důležité, aby dokázal čtenáři a hodnotiteli podat jakýsi návod, jak s textem zacházet, tj. jaká bude organizace hlavní části práce. Obsah diskuze je obdobný jako u empirických prací. V Závěrech autor provede stručný přehled výsledků práce.

Jak již bylo napsáno, i teoretická práce má mít pojmenovanou a zřetelně využitou metodu vědecké práce. Obecně jsou **teoretické metody** ve vědě založeny na aplikaci teoretických oborů, jako jsou např. matematika, logika, teorie informačních technologií, filozofie, teorie poznání, teorie měření atd. Souhrnně mluvíme o principech a metodách vědeckého myšlení. Široký (2011) mezi ně řadí analýzu, syntézu, indukci, dedukci, generalizaci, abstrakci, komparaci a analogii. Jiní autoři sem navíc řadí ještě například konkretizaci jakožto opak abstrakce, ohraničení jakožto opak generalizace, dále pak klasifikaci či modelování. Někdy se jako vědecká metoda poznávání světa připouští i intuitivní postup. Uvedené metody se samozřejmě v praxi konkrétní vědecké práce vzájemně kombinují a vytvářejí tak určitou synergii. V této publikaci není prostor tyto metody více přiblížit, nicméně od autora teoretické práce se bližší seznámení s nimi a jejich využitím v odborném textu očekává.

Pokud se věnujeme diplomovým pracím bez vlastní empirické studie, musíme na tomto místě zmínit ještě postupy meta-analytické, které jsou v dnešním proudu přístupu založeném na důkazech („*evidence based*“) velmi důležité. Jak to popsál ve svém článku Gene V. Glass (1976), analýza dat se dá rozdělit do tří úrovní. Úroveň primární

analýzy je klasickým šetřením, při kterém výzkumník sbírá data přímo v terénu a následně s nimi pracuje, aby potvrdil či vyvrátil své hypotézy (tedy typická empirická diplomová práce). Úroveň **sekundární analýzy** je typická tím, že výzkumník při svém šetření neprovádí vlastní sběr dat, ale využívá data pořízená dříve při jiném výzkumu. Takto postupuje buď proto, že chce přehodnotit výsledky předchozího výzkumu použitím jiných statistických metod, nebo proto, že chce data z původního výzkumu použít k zodpovězení jiných výzkumných otázek. Úroveň **meta-analýzy** znamená aplikaci statistických postupů s cílem shrnout výsledky více empirických studií, které se zabývají stejným nebo podobným problémem. Přitom analyzujeme velikost účinků (effect size) zjištěných v jednotlivých studiích. Meta-analýza je tedy systematickým přehledem (review), při němž výzkumník využívá dříve shromážděných a publikovaných dat. Jednou z nejobtížnějších částí meta-analytického šetření je vyhledávání a selekce relevantních a srovnatelných výchozích výzkumů. Jde tedy v podstatě o výzkum, jehož jednotlivými prvky nejsou lidé, nýbrž celé výzkumné studie.

Na závěr doporučujeme spíše netypickou volbu psaní čistě teoretické práce vždy řádně **prodiskutovat s vedoucím práce**. V žádném případě nemůžeme doporučit tuto cestu jako záchranu v momentě nějakého selhání ve výzkumu například z důvodů nedostatku času. Pokud se student rozhodne rezignovat na výzkum, musí počítat s odkladem obhajoby. Kdyby odevzdal pouze teoretickou část své původně zamýšlené výzkumné práce jako samostatnou teoretickou práci, bude to vždy poznat. Taková od výzkumu „amputovaná“ teorie má jiné zaměření a chybí jí struktura, logika a hloubka práce od počátku zamýšlené jako teoretické.

5.6 Charakteristika zkoumané populace a popis vzorku

Definice toho, co je populace a co vzorek, je k nalezení v každé základní metodologické či statistické literatuře (Ferjenčík, 2000; Hendl, 2004). Populací neboli základním souborem rozumíme všechny jedince, kteří odpovídají zaměření našeho výzkumu. Jsou to tedy všichni lidé v námi definovaném geografickém, časovém, socio-demografickém či jiném důležitém rámci, o kterých pojednávají naše výzkumné otázky či hypotézy a kterých se týká náš výzkumný problém. Výběrový soubor neboli vzorek jsou pak všichni jedinci z populace, kteří byli zařazeni do výzkumu, se kterými se přímo pracuje.

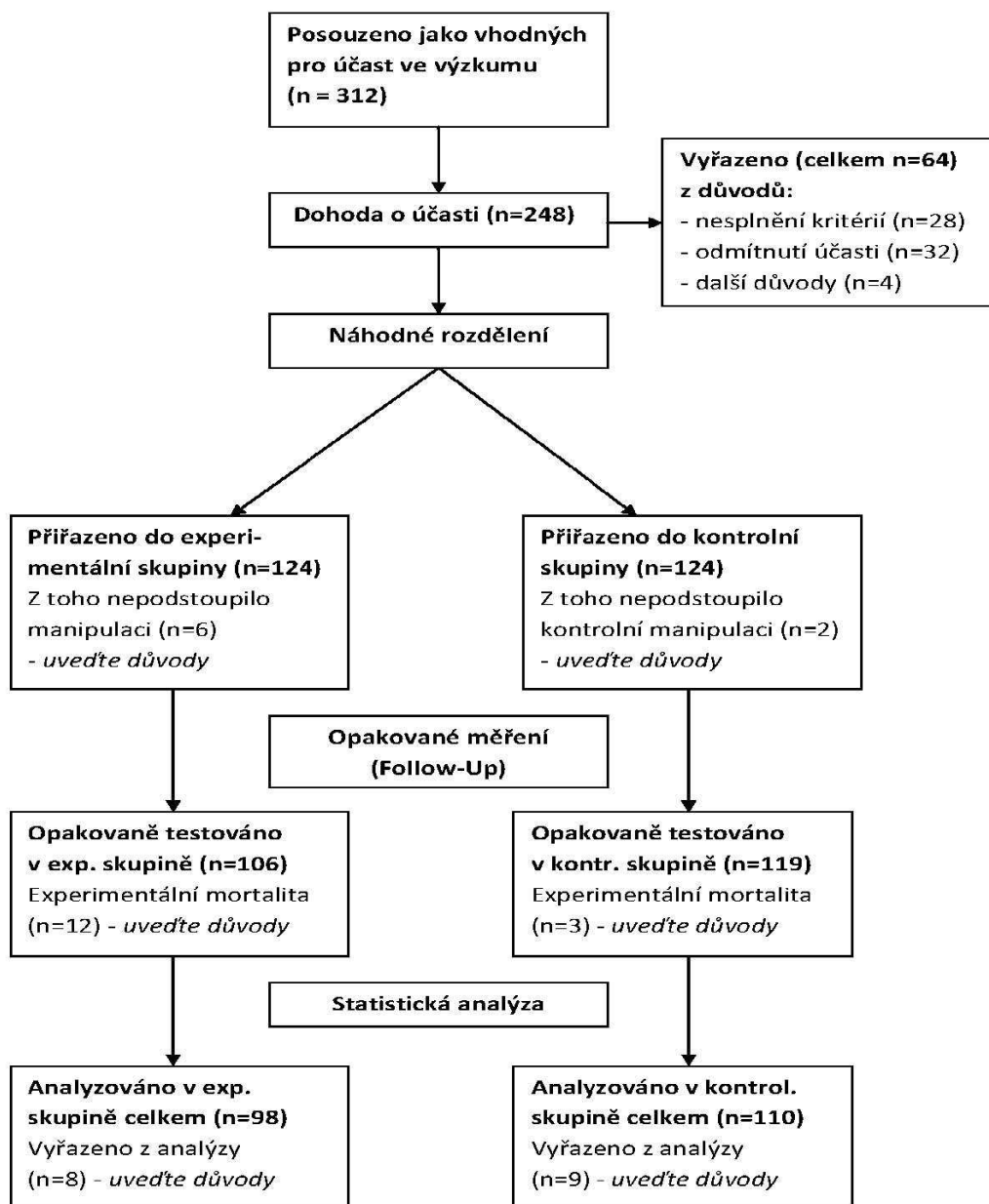
Pro jakýkoliv výzkum je naprosto nezbytné **definovat populaci**, které se celá zkoumaná problematika týká. Není možné v diplomové práci tuto otázku ponechat nezodpovězenou, poněvadž rozsah a specifikace populace zásadním způsobem ovlivňuje možnou interpretaci dat a výzkumných zjištění, stejně jako případnou objektivní kritiku realizovaného výzkumu. Není možné nechat pouze na čtenáři, aby se rozhodoval, zda dané závěry může aplikovat na všechny lidské obyvatele planety nebo pouze na lidi z ulice, kde bydlí autor práce. Taktéž je žádoucí se o velikosti a specifikách této populace rozepsat širěji za využití různých relevantních zdrojů. Těmito zdroji rozumíme celosvětové, celoevropské nebo celonárodní epidemiologické či jiné systémy hlášení,

statistické úřady a další organizace zabývající se sbíráním a publikováním důležitých dat. Většina z nich je veřejnou službou a důležitá souhrnná data ve formě statistických ročenek či výročních zpráv zveřejňují pravidelně a zdarma. Pokud se pohybujeme na poli psychologie, je jasné, že v naprosté většině případů budou objektem našeho zkoumání lidé. Výběrovým souborem předmětů sledování (statistických jednotek) však ve specifických případech mohou být například zvířata nebo třeba výtvoři různého druhu či události.

U výběrového souboru je nutné v práci popsat jednak **proces výběru**, tj. která ze standardních výběrových metod byla použita (Ferjenčík, 2000; Coolican 1999), a zadruhé též výsledek tohoto výběru, tj. základní souhrnné charakteristiky souboru jedinců, kteří na výzkumu participují. Problematikou volby metody výběru se opět zabývá každá učebnice metodologie (viz citace výše), takže se omezíme jen na několik podstatných sdělení.

Inferenční statistika (testování hypotéz) má jako svou metu náhodný (pravděpodobnostní) výběr, který je však v praxi často obtížně dosažitelný. Důležité je, aby výběrový soubor byl reprezentativní, to znamená, aby dobře odrážel základní charakteristiky celé populace, kterou zastupuje. Optimální **velikost výběrového souboru** pro kvantitativní šetření se dá i vypočítat pomocí tzv. „power analýzy“; blíže o tom pojednává např. přehledový článek Ptáčka a Rabocha (2010). Kvalitativní výzkumné metody zase potřebují výběr reprezentativní vzhledem ke zkoumanému problému, který bude pestrý a bude odrážet všechny drobnosti zkoumaných fenoménů a zkušeností. Předem u něj neurčujeme velikost, nýbrž sledujeme stav saturace dat a přibíráme nové participanty do té doby, než ho dosáhneme. Poznáme to tak, že už se nám neobjevují nové informace a zkušenosti (Miovský, 2006). V obou případech je potřeba postup výběru dobře a detailně popsat, nestačí jen suše uvést název výběrové metody. V diplomové práci by měl student umět argumentovat a odůvodnit volbu konkrétní výběrové metody.

Dalším důležitým bodem, který by měl student ve své diplomové práci dobře popsat, je, jaká byla **kritéria výběru**. To znamená, kdo do výběru ještě spadá a kdo už ne a proč. K tomu patří i popis vyloučených případů či „odpadlíků“ neboli mortalita a kvalitní zamyšlení nad ní včetně uvědomování si interpretačních omezení, které s sebou přináší. Čtenářům a posuzovatelům diplomové práce opět nejlépe poslouží detailní popis a též grafické znázornění (pomocí schémat, tabulek či grafů) toho, jak se výběrový soubor (nebo soubory) formoval a jaké jsou tedy výsledné **charakteristiky výběrového souboru**.



Obrázek č. 2 – příklad schématu popisujícího proces vzniku výběrového souboru volně dle: Reporting Standards for Research in Psychology. (APA, 2008)

5.7 Analýza dat, prezentace, popis a interpretace výsledků

Dostáváme se k fázi výzkumu, kde studenti nejlépe prokážou schopnost výzkumně (vědecky) pracovat. V první řadě bychom při prezentaci dat měli pamatovat na **přehlednost a systematickost**. To znamená, že pokud jsme si definovali nějaké hlavní a dílčí cíle, měli bychom v textu tuto logiku dodržovati nadále. Znamená to, že při prezentaci dat i v závěrech bychom měli ve stejném sledu tyto cíle i plnit a na výzkumné otázky postupně odpovídat. Stejně tak můžeme tuto část diplomové práce členit podle jednotlivých výzkumných procesů, substudií či podle dílčích témat.

Výsledky by měly být prezentovány jasně a srozumitelně, pokud možno bez zavádějících, morálně hodnotících či jiných, například značně beletristických obrátů. Je

nutné lépe popisovat, tj. barvitě, adekvátním jazykem a výstižně. Popíše-li student kvalitně, co mu vyšlo, a doplní to **přiměřenou interpretací**, je to lepší než 50 stran scestných a nepodložených interpretací.

Vědecký styl psaní má svá specifika, existuje například tzv. APA styl, jenž vznikl jako standard pro publikování odborných vědeckých statí (APA, 2009). Je důležité mít na paměti, že interpretace je nebezpečná oblast, kde lze lehce uklouznout. Z kvalitního popisu výsledků si inteligentní čtenář závěr udělá snadno sám. Pouze tam, kde si je student jistý, se pokouší výsledky adekvátně interpretovat. Interpretace je určitým vrcholem výzkumné práce a současně nejvíce zranitelnou částí textu. Z tohoto důvodu je nezbytně nutné mít interpretace dostatečně kvalitně podložené. Proto je doporučujeme prodiskutovat a nechat zkontrolovat vedoucím diplomové práce (Miovský, 2004). Na druhou stranu to ale neznamená, že by se student do interpretace neměl pouštět – je to nedílná součást vědecké výzkumné práce. Interpretace je též většinou úzce vázána na příslušný psychologický směr, každý z nich má své specifické a často bohužel i stejně nazývané odborné psychologické pojmy a konstrukty, které ovšem nemusí být vzájemně slučitelné. Je tedy nezbytné uvést, z jaké perspektivy bylo k datům přistupováno.

Prezentace kvantitativních výsledků

Nedílnou součástí kvantitativních výzkumných projektů je prezentace číselných údajů, ať už se jedná o popisné statistiky či výsledky statistických testů. Jedná se o důležitou avšak podceňovanou část diplomové práce – mnoho kvalitně odvedených projektů se stává terčem oponentovy ostré kritiky jen kvůli tomu, že student nedokázal úplně a přehledně sdělit nalezené výsledky.

Obecně můžeme číselné hodnoty prezentovat jako součást textu, graficky, či pomocí tabulky. O tom, kterou cestu zvolit, rozhoduje pravidlo úspornosti – například vytvářet zvláštní tabulku k prezentaci jednoho či dvou korelačních koeficientů je zbytečné, stejně tak jako vypisovat popisné statistiky o osmi různých skupinách do textu. **Vyhýbáme se také duplikování údajů** – pokud k tomu nemáme dostatečně pádný důvod, prezentujeme hodnoty jen jednou (tabulkou, graficky či v textu).

Desetinná čísla zaokrouhlujeme na dvě desetinná místa, pokud nemáme zvláštní důvody k zachování větší přesnosti. V anglicky psaných textech se někdy setkáváme se zápisem některých desetinných čísel bez nuly před desetinnou čárkou (v angličtině tečkou, tedy například .89 respektive ,89). Tento zápis je přípustný u veličin, které nepřesahují rozmezí od nuly do jedné (případně od mínus jedné do plus jedné), což jsou zejména pravděpodobnosti a korelační koeficienty. **Procenta obvykle zaokrouhlujeme na celé číslo**. Při reportování p-hodnot doporučujeme v případě podkročení některé z hladin významnosti uvádět „ $p < 0,05$ “, „ $p < 0,01$ “ nebo „ $p < 0,001$ “, vyšší hodnoty uvedeme přesně.

Je vhodné zvážit, které údaje je potřeba čtenáři sdělit a které jsou zbytečné. Chyba v obou směrech je důkazem nepochopení významu prezentovaných statistik. **Zásadně se**

vyhýbáme prezentování těch údajů, o kterých nevíme, co znamenají! Dále popíšeme několik základních situací a nabídneme několik způsobů, jak zjištěné údaje prezentovat.

Popisné charakteristiky by měly zahrnovat průměr, směrodatnou odchylku a velikost souboru (pokud jsou tyto statistiky vzhledem k povaze popisované proměnné smysluplné). U ordinálních proměnných či proměnných s nesymetrickou distribucí může být vhodný i medián. Někdy je užitečné uvádět i maximum a minimum (např. u věku respondentů). Speciální charakteristiky (šikmost, špičatost) uvádíme pouze tehdy, budeme-li se na ně odvolávat při interpretaci výsledků. Používáme-li zkratky (např. místo průměru M a místo směrodatné odchylky SD , je vhodné alespoň jednou zmínit jejich význam). Chceme-li, poukázat na určitou vlastnost rozdělení náhodné veličiny, čtenáři usnadní pochopení její histogram. Vhodné ač ne nezbytné může být i uvedení konfidenčních intervalů vybraných charakteristik zkoumaných veličin. Popisné charakteristiky mohou být v textu uvedeny například takto:

„Výzkumu se zúčastnilo 165 respondentů, z toho 45 mužů a 120 žen. Průměrný věk respondentů je 21,80 let ($SD = 1,13$), přičemž soubor mužů je přibližně o půl roku starší ($M = 22,12$; $SD = 1,16$) než soubor žen ($M = 21,68$; $SD = 1,11$).“

Tabulka sdělující stejnou informaci by mohla vypadat třeba takto:

Tab. 1: Popisné charakteristiky souboru z hlediska věku

	počet	průměr	sm. odchylka	minimum	maximum
Muži	45	22,12	1,16	20	25
Ženy	120	21,68	1,11	20	24
Celý soubor	165	21,80	1,13	20	25

Výsledky statistických testů musí obsahovat hodnotu testového kritéria, p-hodnotu a velikost souboru, respektive počet stupňů volnosti, není-li tento údaj zřejmý z předešlého textu. Vhodné je uvést i popisné charakteristiky, které dokreslují výsledek (např. srovnávané průměrné hodnoty). V případě, že nevypočítáváme přesnou p-hodnotu, ale srovnáváme testové kritérium s kritickou hodnotou, uvedeme alespoň „ $p < 0,05$ “ nebo „n. s.“ (není signifikantní). Hodnoty míry účinku (effect size) jsou vždy vítaným zpřesněním výsledků.

T-test budeme reportovat prostřednictvím hodnoty testového kritéria t , počtu stupňů volnosti ($n_1 + n_2 - 2$) a případně i velikosti účinku.

„Studenti psychologie ve srovnání se studenty matematiky vykazují vyšší míru otevřenosti vůči zkušenosti, $t(182) = -2,08$; $p < 0,05$. Rozdíl je však poměrně malý, přibližně 0,3 směrodatné odchylky.“

Ve většině případů je však nezbytné výsledek t-testu rozepsat do tabulky, zejména proto, že tak čtenáře nepřipravíme o důležitou informaci o průměrech a směrodatných

odchylkách srovnávaných skupin, případně i o výsledky srovnání rozptylů pomocí F-testu, na jejichž základě jsme vybrali vhodný test.

Tab. 2: Srovnání pěti dimenzí osobnosti u studentů psychologie a matematiky

škála	průměr		sm. odchylka		F-test		t-test		d
	psych.	mat.	psych.	mat.	F	p	t	p	
Neuroticismus	19,94	18,74	8,74	8,38	0,10	0,76	-0,94	0,35	-0,14
Extraverze	30,59	29,94	7,55	7,98	0,17	0,68	-0,56	0,58	-0,08
Otevřenost	31,64	29,62	6,68	6,42	0,86	0,35	-2,08	< 0,05	-0,31
Přívětivost	32,62	31,89	6,06	5,53	1,01	0,32	-0,85	0,40	-0,13
Svědomitost	31,45	33,06	7,95	7,89	0,01	0,90	1,36	0,17	0,20

Pozn.: Soubor je složen ze 78 studentů psychologie a 106 studentů matematiky. Sloupec d je ukazatelem míry účinku – jedná se o standardizovaný rozdíl mezi skupinami (Cohenovo d).

Pearsonův korelační koeficient reportujeme pomocí jeho zjištěné hodnoty, počtu stupňů volnosti ($n - 2$) a p-hodnoty.

„Mezi kvalitou spánku a depresivitou pozorujeme středně silný negativní vztah, $r(288) = -0,42$; $p < 0,001$.“

Zkoumáme-li vzájemný vztah více proměnných, dáme přednost tabulce. Pokud je tabulka příliš rozsáhlá či nepřehledná, je vhodné značit statistickou významnost pomocí hvězdiček či vytučnění.

Tab. 3: Korelace škál dotazníků NEO-FFI a kvocientů systemizace, empatizace a autistického spektra

	N	E	O	P	S
SQ	-0,21***	0,07*	0,27***	-0,09**	0,22***
EQ	-0,06*	0,27***	0,24***	0,41***	0,32***
AQ	0,37***	-0,57***	-0,09**	-0,23***	-0,09**

Pozn.: N – neuroticismus, E – extraverze, O – otevřenost vůči zkušenosti, P – přívětivost, S – svědomitost, SQ – kvocient systemizace, EQ – kvocient empatizace, AQ – kvocient autistického spektra, hvězdičky značí statistickou významnost: * – $p < 0,05$, ** – $p < 0,01$, *** – $p < 0,001$, $n = 1112$.

Při **srovnání četností** (pozorovaných a očekávaných) pomocí rozdělení **chi kvadrát** uvedeme hodnotu testového kritéria (χ^2), počet stupňů volnosti a velikost souboru (není-li zřejmá). Vhodné je také uvést tabulku pozorovaných četností včetně procentuálního zastoupení jednotlivých kategorií (v řádcích či sloupcích).

„Souvislost mezi sourozeneckou pozicí a odborným zaměřením akademických pracovníků pozorované hodnoty nepotvrzují, $\chi^2(3, n = 370) = 6,28$; $p = 0,10$.“

Tab. 4: Zastoupení sourozeneckých pozic v souboru humanitně a exaktně zaměřených akademických pracovníků

sourozenecká pozice	humanitní obory	exaktní obory	celkem
Jedináček	16 (10 %)	22 (10 %)	38 (10 %)
Nejstarší sourozenec	66 (42 %)	96 (45 %)	162 (44 %)
Prostřední sourozenec	28 (18 %)	20 (9 %)	48 (13 %)
Nejmladší sourozenec	46 (30 %)	76 (36 %)	122 (33 %)

Ověřujeme-li stanovené hypotézy pomocí **neparametrických metod**, měli bychom zdůvodnit, proč jsme se tak rozhodli (parametrické testy jsou obvykle silnější, představují tedy první volbu). Důvodem je nejčastěji významné porušení předpokladu normality při malém rozsahu výběru nebo proměnná ordinální povahy. Naopak zdůvodnění volby parametrických metod je na místě tehdy, když by čtenář mohl mít pochybnosti o správnosti jejich užití (tu doložíme např. testem normality nebo odvoláním na působení centrální limitní věty). Kromě nižší síly testu je největší nevýhodou neparametrických metod to, že je obvykle nelze prezentovat tak elegantně a srozumitelně jako jejich parametrické protějšky. Poměrně snadno lze zapsat významnost **Spearmanova korelačního koeficientu** – ta je analogická k Personově korelaci, jen s rozdílem, že místo stupňů volnosti uvedeme velikost souboru (pokud není zřejmá z předešlého textu).

„Vyšší hladina testosteronu u žen nápadně souvisí s vysokým počtem sexuálních partnerů, $r_p(n = 14) = 0,56; p < 0,05$.“

Na potíže můžeme narazit při prezentaci výsledků **Mann-Whitneyova U-testu**. Mezi údaje, co bychom měli zmínit, patří testové kritérium U (při asymptotickém testu i jeho standardizovaná podoba Z) a p-hodnota. Zřejmá musí být také velikost obou skupin. Dobře bychom měli zvážit, jakými popisnými charakteristikami výsledky doplnit – v řadě případů nemá směrodatná odchylka a průměr žádný smysl (ordinální proměnná). Místo průměrů můžeme proto uvádět průměrné pořadí a mediány obou skupin. Vhodné by bylo také výsledek doplnit nějakým ukazatelem míry účinku, nicméně ukazatele, které U-test nabízí (např. r, AUC) většině čtenářů pochopení neusnadní.

Výsledky dalších statistických testů lze prezentovat analogicky. V případě pochybností může pomoci publikační manuál Americké psychologické asociace (APA) či některá specializovaná publikace jako např. Wilkinson (1999) nebo Journal Article Reporting Standards (JARS) vydaných Americkou psychologickou asociací (2008). Je namísto zmínit, že uvedená pravidla nelze považovat za závazná – konečné slovo by měl mít vždy zdravý rozum a určitá dávka estetického cítění (správné řešení je elegantní). Způsob prezentace výsledků je třeba vždy podřídit účelu, kterému výpočty slouží, a celkové přehlednosti práce. Zmatené a nesrozumitelné tabulky a grafy jsou spolehlivým indikátorem toho, že kvantitativní data nejsou pro studenta zdrojem poznání, ale spíše nerovným soupeřem v boji o vysokoškolský diplom.

Pokud jsou v práci formulovány statistické hypotézy, je nezbytné, aby je autor podrobil statistickému testování. **Zhodnocení hypotéz není možné provést pouze na základě odhadu, úsudku či „okometrického“ posouzení** četností, procent či prosté vizualizace v grafu. Existuje pouze stav přijetí nebo zamítnutí statistické hypotézy na určité hladině významnosti. Žádnou statistickou hypotézu nelze například „přijmout částečně“, a pokud k tomu studenty něco svádí, znamená to, že hypotézy byly formulovány chybně. Není též žádoucí v práci uvést například pouze statistickou významnost výsledku nebo v extrémním případě jen slovní vyjádření, že hypotéza byla přijata či zamítnuta, bez uvedení všech standardních výsledků testů (viz text výše). **V diplomové práci by určitě nemělo chybět přehledné vyjádření se k platnosti všech postulovaných hypotéz.**

Prezentace kvalitativních výsledků

V kvalitativním přístupu je důraz kladen na popis prožitků, jednání, situací či událostí v molárním pohledu. O kvalitativní metodologické orientaci je možno se dočíst více například v publikacích Hendla (2009), Čermáka a Miovského (2000), Miovského (2006), Šuchy, Charvátka a Řehana (2009).

Taktéž v případě kvalitativně zaměřeného výzkumu existují obecné standardy, jak jej prezentovat (Public Health Resource Unit, 2006; Law et al., 1998). Kvalita výzkumu se posuzuje z pohledu spolehlivosti, validity, pravdivosti, důvěryhodnosti, přenositelnosti a potvrditelnosti.

Není to tedy, jak se mnozí nezasvěcení domnívají, zcela volný útvar vyprávění či citově zabarveného popisu. I zde by se student měl držet logiky postupného zodpovězení výzkumných otázek. Vlastní prezentace dat je velmi odvislá od toho, jaký způsob analýzy kvalitativních dat student užije. Zcela jinak budou koncipovány výsledky obsahové analýzy, narativního přístupu, interpretativní fenomenologické analýzy či zakotvené teorie. Právě posledně zmiňovaný koncept práce s kvalitativními daty má stále velmi inspirativní knihu přeloženou do češtiny – *Základy kvalitativního výzkumu* (Strauss, Corbinová, 1999). Pěkné příklady prezentace kvalitativních dat uvádí ve své knize Šavříček a Šedřová (2007). Za všechny zmiňme alespoň jednu velmi častou chybu, kterou je přílišné citování dlouhých pasáží z rozhovorů, bez interpretací, bez náznaků kódování a práce s kódy, bez logických souhrnů, bez jednotící linie či bez uvedení způsobů posouzení validity dat. Svědčí to o selhání analytické práce s textem. Úkolem autora je kvalitně „vydestilovat“ podstatné prvky a předložit je srozumitelnou formou čtenáři, s úryvky se pak zachází spíše jako s „kořením“ textu. Na konci kvalitativního výzkumu bychom též měli nalézt nějaké jednoznačné závěry, koncepci či konkrétní doporučení. Komplexní návod pro prezentaci kvalitativních dat by na tomto místě opět zbytečně suploval hojnou metodologickou literaturu, na kterou tímto odkazujeme.

5.8 Diskuze

Diskuze **rozvádí hlavní dosažené výsledky**. Uvádíme zde např. to, proč se

domníváme, že nám výsledky vyšly takto a ne jinak. Proč jsou např. zatíženy systematickou chybou a z jakého důvodu ji nebylo možné odstranit. Výsledky je v Diskuzi možné uvést do širších souvislostí, tj. osvětlit, v čem jsou zajímavé či přínosné, jak se liší či naopak podobají jiným studiím, co z toho vyvozujeme a proč. Výsledky lze dávat do souvislosti s teoretickými poznatky a organicky tak propojovat výzkumnou a teoretickou část (čímž prokazujeme schopnost tyto souvislosti nacházet, popisovat a interpretovat). Náš výzkum můžeme **srovnávat s jinými výzkumy, můžeme se zabývat možnostmi uplatnění či aplikace dosažených výsledků**. U diplomových prací užívajících kvalitativní metody se lze v Diskuzi pokusit formulovat místo výzkumných otázek již přímo hypotézy pro další studii. U tradičně orientovaných studií lze komentovat testované hypotézy a navrhnout jejich reformulaci či předložit návrh hypotéz (k dalšímu testování) vyplývajících z výsledků studie apod. Lze se zabývat možnostmi, jak a kam by se měl ubírat **další výzkum daného fenoménu** a proč atd.

Shrneme-li předchozí popis, pak lze pro Diskuzi obecně doporučit, aby v ní student dokázal reagovat na minimálně tři důležité okruhy:

- diskuze nad potenciálními zdroji chyb či nepřesností,
- diskuze věnující se srovnání dosažených výsledků s výsledky jiných studií v dané oblasti (v čem výsledky vzájemně korespondují, v čem se eventuálně rozcházejí a proč tomu tak je atd.),
- zasazení dosažených výsledků do širšího kontextu poznatků o daném tématu – v této části si můžeme dovolit např. krátké zamyšlení nad praktickou využitelností výsledků či nad případným pokračujícím výzkumem – tj. popsat, v čem je případné pokračování v dalším výzkumu slibné, na co doporučujeme, aby se další výzkumy zaměřily.

5.9 Závěry

Uvádí se zde pouze **přehled nejdůležitějších výsledků výzkumu se zdůrazněním toho, co práce přinesla nového, co z jejích výsledků vyplývá**. Nepopisujeme tedy již ani metody, ani nediskutujeme. Stručně uvedeme, co bylo zjištěno, co z toho vyplývá, případně s jakou průkazností se výsledek potvrdil. Vhodné je rovněž uvést to, co se nepotvrdilo či co zůstalo sporné nebo otevřené (už ale nikde nepolemizujeme proč atd.). Kratochvíl (2001) uvádí příklad závěrů z práce Košutové a Weisse (1993, in Kratochvíl, 2001):

Výsledky všech použitých diagnostických metod svědčí pro určité anomálie ve struktuře parafilních sexuálních agresorů. Na základě získaných údajů lze pro ně z psychologického hlediska považovat za charakteristické:

- *maladaptaci v interpersonálních vztazích, která se projevuje jako hostilita k lidem, nezodpovědnost a nezralost, podezíravost, nedostatek empatie a chybějící soucit,*
- *emocionální maladaptaci, a to především citovou plochost a chybění pocitů viny,*
- *zvýšenou pravděpodobnost manifestně-agresivního a kriminálního chování jako důsledek převahy vnitřních agresivních a direktivních postojů nad tendencemi sociálně kooperativními.*

5.10 Souhrn

Souhrn je velmi významnou částí diplomové práce, z níž vycházíme při tvorbě samostatného abstraktu. Souhrn bývá jednou z nejvíce podceňovaných kapitol; přitom právě jeho prostřednictvím bývá čtenář v krátkosti seznámen s diplomovou prací (např. přísedící členové komise při obhajobě diplomové práce). Souhrn musí být **krátkým a výstižným přehledem celé diplomové práce. Celkový rozsah by neměl překročit 7200 znaků (asi 4 normostrany)**. Používá se v něm obvykle spíše jednoduchých a jasných vět a je dodržována struktura (v souladu s obsahem) diplomové práce. Tedy jednoduše a srozumitelně jsou představována základní východiska diplomové práce – jak na základě znalosti (jaké a čeho), v návaznosti na co (autory a výzkumy) byla provedena studie (jakou formou, jakými metodami, na jakém vzorku, jak získaném atd.), jak se dospělo k určitým výsledkům a závěrům (jakým, jak je interpretujeme atd.). Tyto výsledky a závěry mají případně určitá (jaká a proč) omezení a lze je (jak, kde a proč) využít. Lze doplnit také to, co práce přinesla nového, (či jiného), zda byly naším nezávislým výzkumem pouze potvrzeny nějaké starší výsledky nebo naopak přinesly něco odlišného či rozšiřujícího. Nic jiného do Souhrnu nepatří a jakékoli úvahy či diskuze jsou v Souhrnu vysloveně nevhodné. V Souhrnu nesmí být nic, co by se před tím neobjevilo v textu diplomové práce.

5.11 Poznámkový aparát

Základním přínosem poznámkového aparátu je schopnost zpřehlednit, upřesnit, zjednodušit a upravit informace, které autor chce v diplomové práci prezentovat. Poznámkový aparát, respektive poznámky v něm, mohou sloužit k odkazování na:

a) související bibliografické zdroje, které napomáhají čtenářům jednodušeji nalézt bibliografické prameny, které se nějakým tématem přibližují k prezentovaným myšlenkám autora,

- a. formát závorčky (srov.; jméno/jména, rok vydání; jméno/jména, rok vydání),
- b. například: Podobně jako Dolejš (2010) přistupují k vymezení obecného obsahu „rizikového chování“ i odborníci působící v adiktologii (srov. Miovský, Zapletalová, 2006; Gullone, Moore, 2000; Širůčková, 2009),

b) doplňující myšlenky, vysvětlivky a komentáře autora, které by narušovaly tematický tok informací o sledovaném fenoménu; máme možnost je vyjádřit buď souhrnně na konci základního textu (můžou to být i jednotlivé kapitoly) nebo tzv. „pod čarou“.

Také v technickém vyjádření poznámek se setkáváme s několika odlišnými formami:

a) poznámky v základním textu se hodí jen pro bibliografické údaje nebo jednoslovné odkazy,

- a. například bibliografická poznámka: „Výsledky ve faktoru přecitlivělost vykazují větší centrální tendenci a u faktoru impulzivita pozorujeme rozložení s jedním vrcholem, které je zešikmené zleva“ (Dolejš, 2010),

- b. například jednoslovný komentář: Americká psychologická asociace (2007, 471): „impulzivita popisuje a zobrazuje chování, pro které je charakteristická jen malá nebo žádná rozvaha dopředu, reflexe nebo zvažování důsledků, může zahrnovat i riskování“ (**překlad autora**).
- c. při použití této formy citace bibliografických zdrojů se úplné citační údaje podle Americké psychologické asociace (rok) uvádějí v bibliografickém aparátu, který následuje buď po závěru práce nebo při použití závěrečného poznámkového bloku za tímto blokem,

b) poznámky pod čarou (viz obrázek níže) mohou být bibliografického a/nebo doplňujícího charakteru,

- a. celkové množství poznámek pod čarou by nemělo přesáhnout 1 stránky,
- b. v základním textu a v textu pod čarou se využívá identifikační číslo poznámky ve formě horního indexu a každá další poznámka má nové číslo,
- c. poznámka začíná velkým písmenem a je ukončena tečkou,
- d. identifikační číslo poznámky následuje v textu přímo bez odsazení,
- e. forma bibliografické citace pod čarou je tvořena jen základními identifikačními jednotkami: jméno/jména, rok a u přímé citace se přidává ještě číslo stránky/stránek – například: Dolejš, 2010, 76,
- f. nedoporučujeme v poznámkovém bloku uvádět celý formát citací podle APA (rok), protože na to je prostor v seznamu použitých zdrojů a literatury,
- g. využijeme-li dvakrát a vícekrát za sebou stejnou bibliografickou citaci, lze využít zkratku „Ibidem/Tamtéž“ a u přímé citace „Ibidem/Tamtéž“ a číslo stránky,

Začněme kapitolu trochu netradičně, a to statistickými údaji. Celosvětový internetový vyhledávač Google našel za několik málo setin sekundy cca 56 milionů odkazů se slovem „norma“¹ a jen českých internetových domén z toho bylo cca 500 tisíc². Při zadání slovního spojení „definice normy“ jsme obdrželi

¹ Z latinského slova „norma“ pro označení měřítka, pravítka, úhelníku, pravidla (Wikipedia, 2010; Velký sociologický slovník, 1996).

² Slovní tvar „norms“ – 13 mil.; slovní tvar „norm“ – 32 mil., slovní tvar „normy“ – 4 mil.

Obrázek č. 3 – Poznámka pod čarou

c) poznámky na konci základního textu (kapitoly) – viz obrázek níže – se využívají hlavně u rozsáhlejších písemných textů, jako jsou monografie, dizertační práce a výzkumné závěrečné zprávy, protože umožňují na jedné straně držet tematickou linii práce a na druhé straně dávají autorovi určitou možnost upřesnit, vysvětlit informace prezentované v základním textu; způsob zaznamenávání je podobný poznámkám pod čarou,

- a. poznámkový aparát se vkládá mezi závěr práce a bibliografický seznam,

- b. poznámka je značena v základním textu a v poznámkovém aparátu identifikačním číslem ve formátu horního indexu
- c. poznámka začíná velkým písmenem a je ukončena tečkou,
- d. identifikační číslo poznámky následuje v textu přímo bez odsazení,
- e. forma autobiografické citace v poznámkách na konci je tvořena podle citačních norem APA (rok),
- f. nedoporučujeme tento typ poznámek pro bibliografické zdroje, protože dochází k jejich opakování a stejné údaje bude autor uvádět v seznamu použitých zdrojů a literatury.

1. Prevalence – nejméně třikrát v posledním roce.
2. Slovník Americké psychologické asociace definuje „pathological gambling“ jako „impulse-control disorder characterized by chronic, maladaptive wagering, leading to significant interpersonal, professional, or financial difficulties“ (2007, s. 677).

Obrázek č. 4 – Poznámky na konci základního textu (kapitoly)

Autorům diplomových prací doporučujeme využívat pro bibliografické zdroje poznámky v základním textu, například: (Dolejš, 2010, 20), a úplný seznam zdrojů uvádět na konci v kapitole „Seznam použitých zdrojů a literatury“. Pro doplňující myšlenky a vysvětlivky by autor měl využít poznámky pod čarou (za předpokladu, že těchto poznámek není mnoho a nejsou rozsáhlé). Pracuje-li autor s obsáhlejšími poznámkami, doporučujeme využít poznámkový aparát na konci základního textu nebo kapitoly.

5.12 Práce s literaturou

Na tomto místě se nebudeme podrobněji pozastavovat nad způsobem zaznamenávání bibliografických zdrojů. Naše pozornost se zaměří na formální umístění a označování literárních zdrojů (monografie, časopisecké články, webové portály a další) v diplomové práci. Autor práce v ní má za povinnost uvést ty zdroje, z nichž při psaní diplomové práce vycházel. V obsahu diplomové práce se **Seznam použitých zdrojů a literatury** nachází za Závěrem (pokud je poznámkový blok na konci práce, tak až za ním) a před Abstraktem.

Zdroje dat se řadí abecedně, přičemž se vychází z příjmení prvního z autorů. Objeví-li se více zdrojů u jednoho autora, jsou seřazeny podle roku vydání (od nejstaršího po nejmladší). Může nastat případ, kdy jeden autor vydal více odborných textů (článků, příruček) nebo více samostatných částí jedné monografie ve stejném kalendářním roce. V tomto případě se za rok vydání přidává písmeno (například: Dolejš, M. (2010a). Efektivní včasná diagnostika rizikového chování. Olomouc: Vydavatelství Univerzity Palackého v Olomouci. a poté se v bibliografickém seznamu uvádí abecedně seřazena podle těchto písmen. Kapitola se seznamem bibliografických citací se v obsahu nečískuje (například stejně jako Souhrn nebo Poznámkový blok). Jeden literární zdroj nelze

rozdělit na dvě strany – bibliografický záznam musí být vždy uveden v celku.

5.13 Abstrakt

Abstrakt je nedílnou a povinnou součástí bakalářské nebo magisterské diplomové práce. Abstrakt student vkládá mezi seznam použitých zdrojů a literatury a přílohy diplomové práce, přičemž v obsahu diplomové práce není u abstraktu uváděno číslo stránky (viz příloha č. 1).

Student se v abstraktu snaží shrnout a popsat základní aspekty předkládané bakalářské nebo magisterské diplomové práce. **Abstrakt má v „kondenzované“, shrnující podobě obsahovat:**

- a) výzkumný problém,
- b) výzkumné otázky a/nebo hypotézy,
- c) zvolený teoretický rámec,
- d) strategie výběru případu (případová studie) či vzorku (výběrový soubor) nebo způsob získání materiálu pro analýzu (dokument, spis atd.),
- e) metody získávání dat,
- f) interpretace výsledků,
- g) shrnutí výzkumné (empirické) části (jako celku) diplomové práce.

Rozsah abstraktu by neměl být menší než 800 znaků (včetně mezer) a neměl by překročit 1200 znaků (včetně mezer). Součástí abstraktu je seznam klíčových slov. Ta charakterizují téma a zaměření diplomové práce. Doporučujeme 3–5 klíčových slov, jejich výběru je vhodné věnovat více pozornosti. Abstrakt má student za povinnost přeložit do světového jazyka. Překlad je povinnou součástí diplomové práce a slouží zejména k obohacování informačních databází v jazycích dostupných pro zahraniční studenty a odborníky. Tato abstrakta budou přístupná také internetovým vyhledávačům a pro prezentace odborné práce Katedry psychologie FF UP v Olomouci.

5.14 Přílohy

Student se během psaní diplomové práce často neobejde bez tzv. **příloh**, které umožňují prezentovat statistické výpočty, ukázky výzkumných nástrojů, záznamy interview, ukázky kreseb, statistické normy a další relevantní informace ke zkoumanému tématu. Přílohy slouží pro **zvýšení přehlednosti** tak, že ty části textu či dokumentace, které mají spíše **ilustrativní či doplňující charakter**, lze dát mimo hlavní text a zvýšit tím jeho přehlednost a zrychlit četbu.

Každý samostatný celek (například: přepis rozhovoru) by měl být označen číslem a svým názvem. Například: „Příloha 1: Abstrakt BcDP“ nebo „Příloha 10: Směrnice děkana FF UP vymezující plagiátorství“. Jednotlivé přílohy jsou v práci umístěny za českým a cizojazyčným abstraktem a stránky nejsou číslovány.

Povinnou přílohou diplomové práce je abstrakt v českém a cizím světovém jazyce.

Následují další nepovinné přílohy dle uvážení autora práce.

Jednotlivé názvy příloh se mohou uvádět do obsahu bez uvedení čísel stránek; tento postup doporučujeme při maximálním počtu 10 příloh. Při zařazení názvů příloh v obsahu práce lze využít menší typ písma (zmenšení cca 2 body). Formát označení přílohy v obsahu je: „Příloha 1: Abstrakt BcDP“.

Při větším počtu příloh (nad 10) doporučujeme v obsahu diplomové práce uvést jen „Přílohy“ (opět se neuvádějí stránky).

5.15 Povinné náležitosti diplomové práce

Kromě samotných dvou vázaných a podepsaných výtisků diplomové práce je povinností studenta připravit a odevzdat několik doprovodných materiálů. Pouze s nimi bude diplomová práce přijata k obhajobě, a naopak, při chyběn některéhokoli z nich bude přijetí diplomové práce zamítnuto pro nesplnění všech předepsaných podmínek.

a) Elektronická verze diplomové práce

Jak samotnou diplomovou práci, tak také oboujazyčný abstrakt je student povinen odevzdat v elektronické podobě. Doporučujeme psát diplomovou práci v textovém editoru MS Word (jakákoli verze). Soubor je však také nutné uložit do formátu pdf. Diplomová práce vypálená na CD je nedílnou součástí tištěné diplomové práce. CD student vloží na závěr, tak aby byl pevně přilepen k obalu. CD je označen jménem a příjmením studenta, názvem diplomové práce, studijním oborem a rokem obhajoby.

b) estné prohlášení s vlastnoručním podpisem autora práce a datací (příloha č. 2)

c) Poděkování

Poděkování není povinnou součástí diplomové práce, zařazuje se dle uvážení autora. Může být směřováno k vedoucímu práce, ale i ke konzultantům nebo dalším osobám, které autorovi s realizací výzkumného projektu a psaním práce nějakým způsobem pomohly.

6 Etické aspekty výzkumného projektu, BcDP a MgrDP

6.1 Dodržování obecných základních etických zásad a zajištění bezpečí účastníků výzkumu

Každý výzkum s sebou přináší nutnost řešit etické otázky a dilemata. V tomto manuálu není prostor pro to, abychom se podrobněji zabývali vývojem etických názorů a zejména pak vývojem etických zásad pro výzkum v jejich kontextu, přestože by mnohé aspekty byly pravděpodobně mnohem srozumitelnější a lépe uchopitelné. Omezíme se zde tedy pouze na přehled nejdůležitějších oblastí etiky ve výzkumu a jejich aplikaci při tvorbě diplomové práce.

Pro jakoukoli psychologickou výzkumnou činnost platí, že účastní-li se jí lidé, musí být vždy zajištěna dostatečná ochrana jejich práv a výzkumníci by měli dbát na dodržování obecných základních etických zásad, jako je např. úcta k lidem (patří sem respekt k možnosti sebeurčení a ochrany proti zneužití u závislých nebo bezbranných osob), snaha **konat dobro** (maximalizace možného přínosu a minimalizace možné újmy) **nebo nekonat zlo** („neškodit, nepoškozovat“) (Hartnoll, 2003, 84).

Při výzkumu nelze dopředu ošetřit všechny možné situace, jež mohou nastat, tj. stanovit pravidla pro všechny možné situace, v nichž se mohou objevit etické problémy. Mnohé musí být schopen řešit výzkumník tzv. „za pochodu“ a spoléhat se přitom na svoji empatii a zdravý úsudek. Výzkumník by měl být schopen **vnímat individuální normy** osob, které se výzkumu účastní, a posuzovat míru toho, co pro ně je a není vhodné. O to více bychom o této schopnosti měli v současnosti hovořit v kontextu našeho oboru, který by měl studentům pomoci získávat tyto dovednosti a přispívat k tomu, že psychologové budou při svých výzkumech vybaveni takovými dovednostmi, aby účastníky výzkumu nepoškozovali a ani jim jinak nezpůsobovali újmu.

Někteří studenti si při návštěvě (např. v rámci praxí) psychiatrických léčen či poradenských zařízení dostatečně neuvědomují, že při styku s klienty mají značnou odpovědnost. Přestože jsou představeni jako studenti, klienti je mohou vnímat jako osoby, kterým je možné důvěřovat a svěřit se jim a od kterých očekávají profesionalitu a lidskost. To je velké břímě a je nutné tato specifika reflektovat a pracovat s nimi. Totéž se pak týká studentské výzkumné práce. Za důležité považujeme, aby student při své výzkumné práci měl vždy na paměti jeden základní fakt – **z hlediska etických norem a zodpovědnosti není mezi výzkumníkem-studentem psychologie a výzkumníkem-psychologem žádný faktický rozdíl; student za své chování během výzkumu nese plnou etickou i právní odpovědnost.**

6.2 Důvěryhodnost výzkumníka

Je velmi důležité, jakou důvěru, respekt a od nich se odvíjející celkovou kvalitu kontaktu si student-výzkumník u účastníků výzkumu získá. Nedbale vyplněný dotazník či nechť soustředěně podstoupit testovou situaci má významný vliv na kvalitu výsledků. Snadno se tak stane, že dva různí výzkumníci mohou za využití stejného nástroje dosáhnout

odlišných výsledků. Přitom to, co je odlišuje, může být „jen“ jejich chování a způsob komunikace s účastníky výzkumu.

6.3 Střet zájmů

Výzkumník by v žádném případě neměl zamlčovat případný **střet zájmů**, ke kterému při výzkumu může dojít. Např. někteří studenti chodí na dlouhodobé praxe nebo přímo na zkrácený pracovní úvazek pracují v různých pomáhajících organizacích, poradnách apod. Současně si pak pro svoji diplomovou práci zvolí téma z dané oblasti. Dostávají se tak do situace, kdy jsou v roli např. pomocných terapeutů a současně provádějí výzkum. Je důležité, aby měli ve své roli jasno, aby jí rozuměli také účastníci výzkumu. Snadno se v těchto situacích stane, že je výzkumník žádán o radu či informaci týkající se léčby apod. Nebo vznikne opačná situace, kdy se výzkumník domnívá, že by takovou radu či informaci měl poskytnout. To samo o sobě je v pořádku a je správné, pokud takovou informací disponujeme či máme-li možnost v dané situaci pomoci, tak učinit. Je to nejen naše lidská povinnost, ale je to také v souladu např. s principy akčního a kritického výzkumu (v jehož rámci často podobné terénní výzkumy provádíme). Důležité je však opět reflektovat celou situaci a stále si být vědomi své role, v jaké jsme do interakce vstoupili, tj. dodržovat dohodnutá základní pravidla kontaktu a být si vědomi existujících hranic případné intervence (překračující rámec výzkumné situace). Je např. v pořádku, jsme-li vybaveni potřebnými znalostmi a dovednostmi, poskytnout při terénním výzkumu v případě nutnosti krizovou intervenci či krátkou poradenskou intervenci. Není ale v pořádku změnit výzkumný kontakt na terapeutické sezení. Máme-li takovouto ambici, nesmí v průběhu výzkumu nerefléktovaně ovlivňovat interakci. Dáme jí prostor tam, kde je to možné a vhodné. **Musíme mít jasno ve vymezení rámce pro situace, v nichž můžeme být v průběhu výzkumu žádáni o radu či jinou formu pomoci.**

6.4 Empatická neutralita

Dalším důležitým pojmem je tzv. **empatická neutralita**. Ta znamená, že výzkumník by měl vůči účastníkům výzkumu projevovat zájem, účast a porozumění, ale ke zjištěným skutečnostem by měl být neutrální (Patton, 1990, 474–475). Měl by tyto údaje přijímat, zaznamenávat, ale měl by být velmi opatrný při jakémkoli jejich hodnocení a pokud možno se mu v průběhu získávání dat vyhnout. Kritériem adekvátnosti pak je v dané situaci schopnost chovat se empaticky v rovnováze se snahou získávat validní výzkumná data. Student by měl se svým vedoucím diplomové práce ještě před zahájením výzkumu prodiskutovat možné etické problémy či konflikty. Současně by měl vedoucí diplomové práce v těchto otázkách naplno pracovat v roli konzultanta a umět studentovi poradit.

6.5 Etické principy při výzkumech s lidmi

Ferjenčík (2000, 62–63) ve své publikaci zkráceně cituje Etické principy při výzkumech s lidmi, jež přijala Americká psychologická asociace (APA) v roce 1982. Z nich vybírá 4 základní okruhy problémů:

- respekt a ohled vůči účastníkům výzkumu,

- právo na informace,
- právo na soukromí a ochranu informací o účastnících výzkumu,
- právo odstoupit od výzkumu

Tyto čtyři okruhy se však již dnes jeví jako nedostatečné, neboť neošetřují některé základní situace, které v průběhu psychologických výzkumů nastávají, resp. řeší je na příliš obecné úrovni. Proto jsme připravili průnik požadavků na výzkum v oblasti psychoterapie (EAP, 2000, 9–11) s citovanou zkrácenou verzí požadavků Americké psychologické asociace dle Ferjenčíka (2000) a etickými zásadami pro kvalitativní výzkumy (Denzin a Lincoln, 1998). Tyto základní požadavky pak tvoří soubor povinných etických zásad pro diplomové práce.

Jejich nedodržení může mít za následek nepřipuštění práce k obhajobě.

Jedná se o následující etické zásady:

a) Souhlas s účastí ve výzkumu

Výzkum smí být proveden pouze s osobami, které k účasti na něm udělily tzv. **informovaný souhlas**. Z tohoto souhlasu musí být patrné, že účastník výzkumu rozumí povaze a důsledkům použitého výzkumného modelu a zároveň si je vědom rizik a výhod, které z účasti ve výzkumu plynou. Účast na výzkumu je za všech okolností dobrovolná. Účastník výzkumu má právo kdykoli, a to bez udání důvodu, od výzkumu odstoupit (tj. přerušit či ukončit svoji účast), případně neudělit souhlas s použitím již získaných dat. Nikoho nelze k účasti na výzkumu nutit či na něj vyvíjet nepřiměřený nátlak. Je-li pro potřeby výzkumné situace nutné, aby na začátku osoby neznaly přesný účel výzkumu (tj. neměly k dispozici všechny informace potřebné k získání informovaného souhlasu), je nutné, aby bylo dodatečně zaručeno vše potřebné k ochraně, prospěchu a důstojnosti účastníků výzkumu (viz podrobněji zásada b). Je-li výzkum prováděn s dětmi či účastníky, kteří mají takové postižení, jež může způsobit omezení schopnosti pochopit (případně také dorozumět se), je třeba, aby výzkumná situace byla ošetřena dalšími adekvátními ochrannými postupy a byla v souladu se zákonem (např. souhlas zákonného zástupce, použití tlumočníka...).

b) Možnost nezbytného omezení informovaného souhlasu

Vyžaduje-li zdárné a účelné provedení výzkumu nezbytně utajení či klam, je bezpodmínečně nutné, aby výzkumník zajistil zvláštní podmínky pro takovouto výzkumnou situaci, za kterou nese zvláštní odpovědnost. Má za povinnost zvážit (případně nechat nezávisle posoudit například vedoucím práce), zda použitý postup a metody jsou ospravedlnitelné předpokládanými vědeckými, výchovnými či jinak vyplývajícími hodnotami. Dále je povinen předem zvážit, zda podobného či stejného výsledku nelze dosáhnout jinými postupy či metodami, které nevyžadují utajení nebo klam. Je povinen zajistit, aby po ukončení výzkumné intervence (resp. co nejdříve, jak je to možné) bylo všem účastníkům výzkumu podáno dodatečné vysvětlení a musí být adekvátně

připraven řešit situace, které mohou v průběhu a na konci takového výzkumu nastat (např. striktní odmítnutí některého účastníka výzkumu, aby data od něj získaná byla použita atd.). Doporučuje se výzkumné postupy a metody vyžadující utajení či klam nepoužívat, resp. používat pouze v nejnnutnějších případech, kdy není alternativních možností pro získání potřebných dat (například na uzavřených akcích pro určité skupiny obyvatel při přímém prodeji).

c) Ochrana soukromí a osobních údajů účastníků výzkumu

Výzkum musí být proveden v souladu s platným zákonem o ochraně osobních údajů (zákon č. 101/2000 Sb.). To implikuje nutnost, aby výzkumník byl s příslušnými zákonnými i podzákonnými normami adekvátně seznámen. Účastník výzkumu musí být před zahájením práce jasně informován, kdo a za jakým účelem bude mít přístup k získaným informacím. Výzkumník by se však současně měl zavázat pouze k tomu, co je reálně schopen splnit. Neměl by zbytečně slibovat taková opatření, která jdou nad rámec povinností vyplývajících z příslušného zákona nebo která není schopen splnit či jinak zajistit jejich dodržení. Je třeba zajistit, aby k datům neměly přístup neoprávněné osoby, aby data byla využita pouze k účelu, k jakému byla získána (podřízeno definovaným cílům výzkumu). Při jakékoli formě písemné, ústní, elektronické (či jiné) prezentace musí být zaručena ochrana soukromí a osobních údajů účastníků výzkumu. Ochrana soukromí a osobních údajů účastníků výzkumu musí být zaručena tak, aby nemohlo v důsledku nedodržení těchto etických zásad dojít k jejich újmě. Jak specificky pro výzkum populace pohybující se za hranicí zákona (uživatelé nelegálních drog, osoby živící se prostitucí apod.) doplňuje Hartnoll (2003), bez oficiálního příkazu vydaného soudem s příslušnou pravomocí by výzkumník neměl vyhovět ani případné žádosti rodičů nebo policie o sdělení určitých informací získaných výzkumem. Za tímto účelem může být nutné uplatnit některé pečlivě promyšlené postupy, zejména proto, že informace, které účastník výzkumu poskytne, se týkají nezákonného či deviantního chování.

d) Odměna účastníkům výzkumu

Účast ve výzkumu může, ale nemusí být odměňována. V případě diplomových prací není obvyklé, aby účast na výzkumu byla honorována finančně či jinak, není to však vyloučeno. Jakákoli forma odměny však nesmí mít vliv na dodržení všech platných základních etických zásad a v žádném případě nesmí ovlivnit výsledky výzkumu. Odměna by neměla mít formu, která je v rozporu s terapeutickými či výchovnými principy (tj. neměla by být například ve formě alkoholu, cigaret apod.).

e) Nesmí dojít k poškození či újmě účastníků výzkumu

V důsledku naší výzkumné činnosti nesmí dojít k jakékoli hmotné, duševní či jiné újmě účastníků výzkumu.

f) Posouzení rizik a možností jejich prevence

Není přípustné vystavovat sebe (jako výzkumníka) ani účastníky výzkumu jakémukoli nepřiměřenému riziku a situacím, které by mohly vést k porušení

etických zásad. Je tedy nutné např. zvážit riziko fyzického napadení výzkumníka (např. při terénním výzkumu mezi příslušníky hnutí skinheads nebo riziko nakažení infekčním onemocněním při terénním výzkumu mezi injekčními uživateli nelegálních drog apod.). Stejně tak je nutné zvážit riziko např. stigmatizace či sekundární viktimizace účastníků výzkumu, která by mohla vyplynout právě ze samotné účasti ve výzkumu (např. ve velmi citlivé oblasti výzkumu domácího násilí atd.). Velmi zásadní je riziko možných právních důsledků vyplývajících ze zjištěných dat. Např. možnost vystavení účastníků výzkumu riziku trestního postihu za nezákonnou činnost, která je současně předmětem našeho zkoumání (viz např. zmíněna prostituce nebo držení nelegálních drog). Samostatnou kapitolou pak je možnost vystavení samotného výzkumníka riziku trestního stíhání v důsledku nedodržení oznamovací povinnosti při zjištění zvláště závažné trestné činnosti. To v krajním případě může nastat např. při výzkumu osob vykonávajících výkon trestu odnětí svobody za násilnou trestnou činnost, kdy tyto osoby mohou spontánně sdělit podrobnosti o doposud nezjištěném, a tedy nevyšetřeném zvláště závažném trestném činu, např. vraždě.

Při posuzování rizik je tedy nanejvýš nutné zvážit míru rizika a způsob, jakým mu lze předejít, dále způsob, jak řešit různé situace, jež mohou nastat. Zajistit např. raději plnou anonymitu osob účastnících se výzkumu, upozornit je na to, aby neuváděly žádná jména osob, názvy míst atd. Pro každou takovou výzkumnou situaci je třeba mít připravena specifická opatření redukcující riziko na únosnou míru. V případě, že nejsme schopni zajistit přiměřenou ochranu, je nutné v zájmu ochrany, ať už nás či účastníků výzkumu, od výzkumu ustoupit.

6.6 Plagiátorství

Plagiátorství je v přímém rozporu s etickými zásadami pro psaní diplomových prací. Při vážném podezření na nepůvodnost (plagiátorství) diplomové práce se postupuje podle platného „Disciplinárního řádu FF UP v Olomouci.

6.7 Ochrana autorských práv při používání psychodiagnostických metod

Student musí při používání diagnostických metod dbát na dodržování následujících zásad:

- V diplomové práci se zveřejňují v plném znění pouze dotazníky vlastní konstrukce a vlastní překlady v ČR dosud nestandardizovaných metod. Pokud student hodlá v diplomové práci použít v ČR dosud nestandardizovanou metodu, osloví autora původní zahraniční verze dotazníku a pokusí se získat souhlas autora s překladem a následným použitím této metody. V případě, že není možné tento souhlas získat, student tuto skutečnost do diplomové práce uvede.
- V ČR standardizované metody není v žádném případě možné v diplomové práci uvádět v plné verzi. V případě, že je student ve své práci používá, uvede odkaz na

jejich plnou verzi (například článek, kde je metoda uvedena či vydavatelství, kde byla metoda vydána) v textu práce

Vedoucí práce v případě nedodržení uvedeného postupu nedoporučí práci k obhajobě.

7 Shrnutí rozdílů norem pro BcDP a MgrDP

Z hlediska významu a účelu lze u bakalářských a magisterských diplomových prací identifikovat řadu rozdílů a shod, a to nejen v této rovině, kterým se budeme podrobněji věnovat na následujících řádcích.

7.1 Bakalářské a magisterské diplomové práce – rozdíly a shody

Převážná část bakalářských a magisterských diplomových prací se z hlediska témat u jednotlivých studentů shoduje oborově, což je všeobecně přijímaný trend. Poměrně vysoká shoda platí i ve zkoumané problematice. V takovém případě je magisterskou práci možno akceptovat jen za určitých podmínek. Pro dosažení požadovaného stránkového rozsahu magisterské práce nestačí pouze rozšířit teoretickou část bakalářské práce a ponechat nebo modifikovat (například na základě připomínek v posudcích na bakalářskou práci) část empirickou.

Projekt magisterské diplomové práce by měl mít při výše zmíněné shodě v empirické části (ve zkoumané problematice) minimálně tyto vlastnosti (alternativně):

- **aplikace další metodiky** u původního souboru a vtělení jejích výstupů do výsledků původního souboru.
- **aplikace původní metodiky** z bakalářské práce **u nového souboru** a přiřazení příslušných výstupů k původním výsledkům bakalářské práce (empirická část bakalářské práce se pak označuje jako studie č. 1 a další výzkum jako studie č. 2).

Z hlediska požadovaného růstu kvality prací studentů je však ideální volba jiné problematiky, výzkumných cílů či otázek ve stejném oboru.

Ukončení bakalářského studia je standardně chápáno jako dosažení takového stupně psychologického vzdělání, které je především přípravou pro navazující magisterské studium. Teprve toto studium predisponuje absolventa k postupnému zrání jeho kompetencí v následné odborné praxi.

Otázka míry shody původního a nového obsahu bakalářské a magisterské diplomové práce u konkrétního studenta z pohledu oborového zaměření, ale zejména specificky řešené problematiky, je citlivým tématem vztaženým k nezbytným a klasifikovatelným rozdílům mezi oběma druhy prací. **U magisterské diplomové práce může být převzatý text z bakalářské práce v rozsahu do 50%.**

Pokud student uvádí v magisterské diplomové práci výsledky výzkumu z bakalářské diplomové práce, musí tuto práci řádně citovat.

7.2 Další rozdíly mezi magisterskou a bakalářskou diplomovou prací:

- Bakalářská diplomová práce má rozsah minimálně 75 tisíc znaků (včetně mezer, bez příloh), magisterská diplomová práce má minimálně 110 tisíc znaků (včetně mezer, bez příloh). Horní hranice závisí na dohodě studenta s vedoucím diplomové práce.

- U MgrDP by se měla projevit větší autorova zkušenost – zejména ve smyslu větší samostatnosti, kritičnosti v interpretaci teoretických poznatků a vyšší míře vhledu do zkoumané problematiky.
- Minimální počet použitých zdrojů pro BcDP je 30, pro MgrDP 50 s bohatým zastoupením pramenů časopiseckých a aktuálních a reprezentativních, měly by být zastoupeny originální zdroje zahraniční, obecně by se měly co nejméně používat skripta, učebnice, obecné encyklopedie apod.
- V úvaze nad výsledky (Diskuze) by se měla v interpretaci projevit **větší autorova zkušenost**, schopnost komentovat širší spektrum studií dosažených výsledků spolu s jejich srovnáním s výstupy jiných autorů (platí i pro kvalitativně laděné studie).

Výše uvedené zásady o chápání rozdílů mezi bakalářskou a magisterskou diplomovou prací platí i pro studenty navazujícího magisterského studia, kteří ukončili bakalářské studium na jiné vysoké škole.

8 Základní kritéria hodnocení BcDP a MgrDP

Vypracováním diplomové práce má student prokázat schopnost samostatně myslet, realizovat odborný výzkum, aplikovat své závěry na dosud známé poznatky a zejména naformulovat a předložit výsledky své práce v náležité formě.

Přestože oponenti diplomových prací nejsou striktně vázáni strukturou při hodnocení diplomových prací, lze obecně identifikovat několik základních kritérií, podle nichž se mnozí z nich orientují. **Oponent přitom nemá za povinnost vyjádřit se ke všem kritériím a zhodnotit míru jejich naplnění v diplomové práci.** Za formální náležitosti diplomové práce (pravopis, správné citování použitých zdrojů...) nese plnou zodpovědnost student. Student má při psaní diplomové práce primárně postupovat dle platného „Manuálu pro psaní diplomových prací“. Vedoucí práce je v pozici konzultanta, student sám má prokázat své schopnosti vypracovat diplomovou práci.

Celkově lze hodnotit:

- obsahová vyváženost a správnost
- vhodně zvolené členění textu
- vyváženost mezi teoretickou a empirickou částí
- adekvátní volba struktury a jejího naplnění jak v teoretické, tak empirické části atd.
- zohlednění např. zahraničních autorů či významných publikací
- vyvážená hloubka výkladu
 - *např. při tématu závislosti na opioidech se považuje za neadekvátní zabývat se redundantním výkladem chronicky známých skutečností a obecných informací o drogách a za žádoucí se považuje kvalitní teoretické zpracování pouze oblasti opioidů (např. z diagnostického, terapeutického, epidemiologického, právního a dalších hledisek).*
- správné užívání odborné literatury
- míra pochopení a vhodnost interpretace citovaných zdrojů ze strany studenta
- vhodnost užití výzkumných metod
- věcně správná interpretace zjištěných výsledků
- správnost a odůvodněnost kombinace použitých výzkumných metod

V rámci doporučené struktury hodnocení diplomových prací jsou na Katedře psychologie stanovena následující kritéria:

a) **Aktuálnost problematiky, originalita práce, společenská potřeba práce, praktický přínos práce**

Hodnoceno je, zda se student pokusil o netradiční řešení, zda použil originální nápad, nebo zda pouze otrocky přejal metodiku či dokonce okopíroval projekt jiné diplomové práce. Hodnocen je také přínos, tedy zda se student pokusil řešit reálný praktický či teoretický problém, či zda „si vymyslel problém samoučelně“.

b) **Úroveň a kvalita teoretické části práce (přehled poznatků). Samostatnost**

zpracování, vhléd autora do problematiky, literární prameny, využití databází, zahraniční literatury. Adekvátní výběr literatury (kvalita výběru, významnost pramenů, přiměřenost pramenů atd.). Obsahová správnost citací a vhodnost jejich použití. Zvládnutí práce s doplňkovými zdroji (např. použití zdravotní dokumentace pacienta, výtvorů z arteterapie či zpracování zpráv z médií atd.).

c) **Formulace problému a cílů práce, výzkumný design, využití adekvátních metod a technik zpracování**

Soulad stanovených cílů s teoretickou a výzkumnou částí diplomové práce. Aktuálnost stanoveného cíle vzhledem k dosavadním teoretickým poznatkům. Volba metod a nástrojů ve výzkumné části, vhodnost daných metod vzhledem ke stanovenému cíli a hypotézám/výzkumným otázkám, dodržování zásad metodologického výzkumu, náročnost a způsob zpracování výsledků. V případě kvantitativních metod znalost práce se statistickými nástroji.

d) **Zpracování a prezentace výsledků práce, interpretace výsledků, diskuze, závěry**

Hodnocení práce diplomanta vzhledem k vyhodnocení popisu výsledků práce, ukázka kritického a analytického myšlení. Propojení teoretických poznatků a výsledků výzkumu. Samostatnost a adekvátnost interpretace a vhléd autora.

Schopnost kriticky zhodnotit výsledky výzkumu a popsat další možnosti zkoumání dané problematiky. Popis přínosu práce vzhledem k získaným výsledkům a interpretaci autora. Přínos práce v dané problematice. Možnosti dalšího užití výsledků diplomové práce

e) **Formální zpracování práce, jazyková a stylistická úroveň, rozsah práce, grafická úprava práce, dodržení publikační normy**

Dodržení všech závazných norem. formálně správné citování zdrojů. Správné členění a dodržení zásad při strukturaci textu.

Autor posudku hodnotí práci v každé kategorii na škále A – F, přičemž hodnota „F“ v jakékoliv kategorii znamená nedoporučení práce k obhajobě. Hodnota A znamená excelentní práci překračující standardní nároky na diplomovou práci. Při uvedení hodnoty "A" je vždy nutné slovně uvést důvody, v čem je práce nadstandardní. Při uvedení hodnoty "D" nebo "F" je vždy nutné uvést důvody, které hodnotitele vedly k snížení hodnocení. Průměrně dobrá práce dle požadavků a norem katedry je hodnocena hodnotou B nebo C. Každá oblast hodnocení má jinou váhu při stanovení celkového hodnocení práce. Celkové hodnocení práce je dána komplexním posouzením práce autorem posudku (více vizte Přílohu č. 7: Formulář pro posudky DP).

Kromě výše uvedených obecných kritérií (jejichž pojetí existuje samozřejmě celá řada) máme k dispozici také **různá kritéria pro hodnocení samotných výzkumných studií**. Velmi užitečný přehled těchto kritérií, který tu s drobnými úpravami uvádíme, zpracoval Smékal (nedatováno). Kritéria jsou zpracována formou otázek ke každé sledované oblasti. Student si tak sám může snadno ověřit, zda by jím provedený výzkumný projekt ve světle těchto kritérií obstál, případně kde by měl slabší místa.

Jedná se o následující kritéria:

a) výzkumný problém

- Jak důležitý výzkumný problém byl řešen?
- Jak je zvolený výzkumný problém společensky významný?
- Je zvolený výzkumný problém originální?
- Je dostatečně zpracován přehled historického vývoje zvoleného výzkumného problému (zapadá tento přehled do celkového kontextu dané oblasti)?
- Je širě zvoleného výzkumného problému adekvátní (tj. odpovídá možnostem diplomové práce při zachování smysluplnosti daný výzkumný problém řešit)?

b) navržený a realizovaný výzkumný projekt (design):

- Je výzkumný projekt (jako celek) navržen tak, aby umožňoval odpovědět na zvolený výzkumný problém?
- Jsou veškeré procedury srozumitelné a odůvodněné?
- Je navržený výběrový soubor (či zdroj materiálu) navržen adekvátně (jsou např. soudní akta či dobový materiál vůbec k dispozici, je počet osob a charakteristiky výběrového souboru adekvátní výzkumnému problému atd.)?
- Jsou metody výběru vzorku adekvátně aplikované?
- Jsou popsány možné zdroje zkreslení výběrem?
- Není-li soubor reprezentativní, je popsáno, proč a jak by se tento nedostatek dal v případě možností odstranit?
- Jsou navržené výzkumné otázky (kvalitativní výzkum) nebo hypotézy (kvantitativní výzkum) zvoleny adekvátně k výzkumnému problému?
- Jsou zvolené proměnné a způsob jejich sledování (měření) adekvátní?
- Jsou zvolené proměnné adekvátně empiricky zakotveny?
- Jsou při analýze dat použity adekvátní metody vzhledem ke zvolenému výzkumnému problému, povaze dat a technickým možnostem?
- Jsou zvolené metody analýzy dat aplikovány správně?
- Je způsob zpracování a vyhodnocení dat transparentní (je zřejmé co, proč, s čím a jak výzkumník provedl)?
- Jsou dostatečně analyzovány a popsány zdroje možných chyb?
- Jsou popsány všechny významné vztahy vzhledem ke zvolenému výzkumnému problému?
- Je forma popisu dat a výsledků analýz adekvátně zvolena (formální a věcná správnost tabulek, grafů, schémat, popis kategorií atd.)?

c) závěry a interpretace:

- Jsou výsledky analýz správně interpretovány?
- Vyplývají závěry skutečně ze získaných dat?
- Drží se autor při popisu a interpretaci výsledků analýz zvoleného teoretického rámce (nepřekračuje jej, využívá jej v dostatečné šíři)?
- Jsou výsledky zasazeny do celkového kontextu vývoje a výzkumu dané oblasti?
- Je adekvátně zhodnocen praktický nebo teoretický přínos výsledků výzkumné práce?

K **nejčastějším chybám**, které se v diplomových pracích vyskytují a kterých je možné se snadno vyvarovat, patří:

- plané a nepřínosné komentování banálních skutečností,
- málo pozornosti věnované přípravě výzkumu, přehledu relevantní literatury, východiskům a vztahovému rámci výzkumu, etickým otázkám, výzkumnému souboru, metodám a novým výsledkům,
- nekvalitní prameny a nedostatečná teoretická analýza problému, jemuž se diplomová práce věnuje – je třeba spíše méně obecného a více specifického,
- výrazné formální nedostatky, jako např.:
 - vysoký počet gramatických chyb,
 - výrazně nevhodné či chybné členění,
 - chybné či dokonce neuvedené odkazy a citace,
 - diskuze, ve které studenti shrnují výsledky výzkumu, aniž by je diskutovali,
- nekvalitně či zjevně v časovém tlaku nedostatečně zpracovaný Souhrn – doporučujeme mu věnovat maximální pozornost a neuspěchat jej,
Drobný tip: Dejte souhrn přečíst někomu, kdo o diplomové práci neví nic, a pak se ho zeptejte na to, co o vašem výzkumu a výsledcích ze souhrnu zjistil a jaký na to má názor – dobrá zpětná vazba, která se vyplatí...
- nepřehledné členění celého textu – nejčastěji se jedná o nerozlišení mezi vlastním názorem a tím, co bylo publikováno jiným autorem; přitom splývání obou těchto rovin je chybné a nesmí k němu docházet – je lepší s „vlastním názorem“ šetřit a užít jej jen tam, kde je to vhodné.

8.1 Obhajoba závěrečné práce

Obhajoba závěrečné práce probíhá ve stanoveném termínu, na kterém je student řádně přihlášen. Studenti jsou instruováni, aby se shromáždili v den konání obhajoby ráno ve studentské místnosti, kde jim jsou podány základní informace k průběhu a zásadám obhajoby. Tuto instrukci sdělí předsedající nebo jiný člen komise. Konečná známka je dána nejen posudky, ale i způsobem obhajoby. Presentaci práce je nezbytné přednést volně, bez použití písemných podkladů. V presentaci nemá student jakkoliv reagovat na posudky oponentů. Tato expozé by mělo být zaměřena zejména na popis empirické části práce a její hlavní výstupy.

Seznam použitých zdrojů a literatury

- 1) *10 questions to help you make sense of qualitative research*. England: Public Health Resource Unit.
- 2) APA (2008). *Reporting Standards for Research in Psychology. Why Do We Need Them? What Might They Be?* *American Psychologist*, Vol. 63, No. 9, 839–851.
- 3) APA (2009). *Publication Manual of the American Psychological Association*. 6th Edition. Washington: APA.
- 4) Babbie, E. (1995). *The Practice of Social Research*. 7th Edition. Belmont: Wadsworth.
- 5) Coolican, H. (1999). *Research Methods and Statistics in Psychology*. London: Hodder & Stoughton.
- 6) Creswell, J. W., & Plano Clark, V. L. (2011). *Designing and conducting mixed methods research*. 2nd edition. London: SAGE.
- 7) Čermák, T., & Miovský, M., (Eds.). (2000). *Kvalitativní výzkum ve vědách o člověku na prahu třetího tisíciletí*. Brno: Psychologický ústav Akademie věd ČR.
- 8) Denzin, N. K., & Lincoln, Y. S. (Eds.). (1998). *The Landscape of Qualitative Research: Theories and Issues*. London: Sage Publications. 156–184.
- 9) Disman, M. (1996). *Jak se vyrábí sociologická znalost*. Praha: Karolinum.
- 10) *Etické zásady pro evropské psychoterapeuty*. [online]. [2000] [cit. 2011-02-11]. Dostupný z <http://www.drogy-info.cz/index.php/content/search?SearchText=etick%E9+z%E1sady>
- 11) Ferjenčík, J. (2000). *Úvod do metodologie psychologického výzkumu: jak zkoumat lidskou duši*. Praha: Portál.
- 12) Glass, G. V. (1976). *Primary, Secondary, and Meta-Analysis of Research*. *Educational Researcher* 5 (10): 8.
- 13) Hartnoll, R. (Ed.). (2003). *Výběr vzorku metodou sněhové koule: Snowball Sampling*. Praha: NMS, Úřad vlády ČR.
- 14) Hendl, J. (1997). *Úvod do kvalitativního výzkumu*. Praha: Univerzita Karlova.
- 15) Hendl, J. (2004). *Přehled statistických metod zpracování dat*. Praha: Portál.
- 16) Hendl, J. (2009). *Kvalitativní výzkum*. Praha: Portál.
- 17) Kratochvíl, S. (2001). *Pokyny pro zpracování závěrů, souhrnu a literatury u diplomových a rigorózních prací*. Pracovní výukový text. Olomouc: Vydavatelství UP Olomouc.
- 18) Lach, J. (2010). *Směrnice děkana č. 03/2010 Státní závěrečné zkoušky na FF UP Olomouc* [online]. [2010] [cit. 2011-10-11]. Dostupné z http://www.ff.upol.cz/fileadmin/user_upload/FF-dokumenty/dokumenty-normy/smernice_dekana/SD3-2010.pdf.
- 19) Law, M., et al. (1998). *Qualitative Review Form Guidelines*. Hamilton: McMaster University. [online]. [2010] [cit. 2011-02-11]. Dostupné z <http://www.usc.edu/hsc/ebnet/res/Guidelines.pdf>.
- 20) Martin, P., Bateson, P. (2009). *Úvod do teorie a metodologie měření chování*. Praha: Portál.
- 21) Miovský, M. (2004). *Diplomové práce v oboru psychologie*. Olomouc: FF UP.
- 22) Miovský, M. (2006). *Kvalitativní přístup a metody v psychologickém výzkumu*. Praha: Grada Publishing.
- 23) Miovský, M., (Ed.). (2009). *Kvalitativní přístup a metody v psychologickém výzkumu*. Praha: Grada Publishing.

- 24) Patton, M. Q. (1990). *Qualitative Evaluation and Research Methods*. London: SagePublications. 74–475.
- 25) Ptáček, R., & Raboch, J. (2010). *Určení rozsahu souboru a power analýza v psychiatrickém výzkumu*. Čes. a slov. Psychiatr 106(1): 33–41.
- 26) Public HealthResource Unit (2006). *Critical Appraisal Skills Programme (CASP)*.
- 27) Punch, F. F. (2009). *Základy kvantitativního šetření*. Praha: Portál.
- 28) Reichel, J. (2009). *Kapitoly metodologie sociálních výzkumů*. Praha: GradaPublishing.
- 29) Reiterová, E. (2005). *Statistické hodnocení výzkumu pro studenty kombinovaného studia psychologie*. Olomouc: Vydavatelství UP Olomouc.
- 30) Reiterová, E. (2006). *Techniky a realizace výzkumu*. Olomouc: Vydavatelství UP Olomouc.
- 31) Smékal, V. (nedatováno). *Kritéria pro metodologické hodnocení výzkumných studií*. Pracovní výukový text. FF MU. Brno. Brno.
- 32) Strauss, A., & Corbinová, J. (1999). *Základy kvalitativního výzkumu*. Boskovice: Albert.
- 33) Široký, J. (2011). *Tvoříme a publikujeme odborné texty*. Brno: ComputerPress.
- 34) Šucha, M., Charvát, M., & Řehan, V., (Eds.). (2009). *Kvalitativní přístup a metody ve vědách o člověku*. Olomouc: Vydavatelství UP Olomouc.
- 35) Švaříček, R., & Šedová, K. (2007). *Kvalitativní výzkum v pedagogických vědách*. Praha: Portál.
- 36) Urbánek, T., Denglerová, D., & Širůček, J. (2011). *Psychometrika. Měření v psychologii*. Praha: Portál.
- 37) Wilkinson, L. (1999). *Statistical methods in psychology journals: Guidelines and explanations*. *American Psychologist*, 54(8), 594–604.

Vztažný titul: Vtípil, Z., Šucha, M. (2011). *Manuál odborných a diplomových praxí pro studenty v kombinovaném studiu psychologie*. Olomouc: Vydavatelství FF UP Olomouc.

Seznam příloh

Příloha č. 1: Český a cizojazyčný abstrakt diplomové práce

Příloha č. 2: Vzor titulního listu a čestné prohlášení s vlastnoručním podpisem autora DP

Příloha č. 3: Citační manuál APA 6 – příklady

Příloha č. 4: Informovaný souhlas s účastí na výzkumu

Příloha č. 5: Formulář pro posudky DP

Příloha č. 6: Kritéria pro hodnocení klasifikačním stupněm "F"

Přílohy je možné si v elektronické podobě stáhnout přímo z tohoto manuálu - stačí, když "kliknete" na ikonu kancelářské svorky na liště a přílohy se objeví. Pokud s nimi chcete pracovat/dále je upravovat, je nutné si je uložit do Vašeho počítače.

Příloha č. 1: Český a cizojazyčný abstrakt diplomové práce

ABSTRAKT DIPLOMOVÉ PRÁCE

Název práce:

Autor práce:

Vedoucí práce:

Počet stran a znaků:

Počet příloh:

Počet titulů použité literatury:

Abstrakt (800–1200 zn.):

Klíčová slova:

ABSTRACT OF THESIS

Title:

Author:

Supervisor:

Number of pages and characters:

Number of appendices:

Number of references:

Abstract (800–1200 characters):

Key words:

Příloha č. 2: Vzor titulního listu a čestné prohlášení s vlastnoručním podpisem autora DP

Univerzita Palackého v Olomouci
Filozofická fakulta
Katedra psychologie

NÁZEV PRÁCE



Bakalářská diplomová práce
Magisterská diplomová práce*

Autor: titul, jméno, příjmení, titul
Vedoucí práce: titul, jméno, příjmení, titul

Olomouc
20XX

*vyberte jednu možnost

Prohlášení

Místopřísežně prohlašuji, že jsem bakalářskou/magisterskou diplomovou prací na téma: „název diplomové práce“ vypracoval(a) samostatně pod odborným dohledem vedoucího diplomové práce a uvedl/a jsem všechny použité podklady a literaturu.

Vdne

Podpis

Příloha č. 3: Citační manuál APA 6 – příklady

Knihy

- **Jeden autor:**
Plháková, A. (2009). *Učebnice obecné psychologie*. Praha: Portál.
Gardner, H. (1993). *Frames of mind: The theory of multiple intelligences*. New York: Basic Books.
- **Dva až sedm autorů:**
Cargill, O., Charvat, W., & Walsh, D. D. (1966). *The publication of academic writing*. New York: Modern Language Association.
- **Více než sedm autorů:**
Cooper, L., Eagle, K., Howe, L., Robertson, A., Taylor, D., Reims, H., ... Smith, W. A. (1982). *How to stay younger while growing older: Aging for all ages*. London: Macmillan.
- **Bez autora:**
Experimental psychology. (1938). New York: Holt.
- **Bez roku vydání:**
Smith, J. (nedat.). *Morality in masquerade*. London: Churchill.
- **Jako „autor“ je uvedena organizace nebo instituce:**
University of Minnesota. (1985). *Social psychology*. Minneapolis: University of Minnesota Press.
- **Jako „autor“ je uveden editor:**
Updike, J. (Ed.). (1999). *The best American short stories of the century*. Boston: Houghton Mifflin.
- **Další vydání autorovy práce:**
Brockett, O. (1987). *History of the theatre* (5. vyd.). Boston: Allyn and Bacon.
- **Sborník prací z konference:**
Schnase, J. L., & Cunnius, E. L. (Eds.). (1995). *Proceedings of CSCL, 95: The First International Conference on Computer Support for Collaborative Learning*. Mahwah, NJ: Erlbaum.
- **Kapitola v editované knize:**
Rubenstein, J. P. (1967). The effect of television violence on small children. In B. F. Kane (Ed.), *Television and juvenile psychological development* (112–134). New York: American Psychological Society.

Články

- **Časopis / periodikum (s pokračujícím stránkováním):**
Brabant, S., & Mooney, L. A. (1997). Sex role stereotyping in the Sunday comics: A twenty year update. *Sex Roles*, 37, 269–281.
- **Časopis / periodikum (bez pokračujícího stránkování):**
Sawyer, J. (1966). Measurement and prediction, clinical and statistical. *Psychological Bulletin*, 66(3), 178–200.
- **Článek z časopisu od tří až sedmi autorů:**
Tolin, D. F., Abramowitz, J. S., Brigidi, B. D., Amir, N., Street, G. P., & Foa, E. B. (2001). Memory and memory confidence in obsessive-compulsive disorder. *Behaviour Research & Therapy*, 39, 913–927.
- **Článek z časopisu s více než sedmi autory:**
Mariani-Costantini, R., Ottini, L., Caramiello, S., Palmirotta, R., Mallegni, F., Rossi, L., ... Jones, R. B. (2001). Taphonomy of the fossil hominid bones from the Acheulean site of Castel di Guido near Rome, Italy. *Journal of Human Evolution*, 41, 211–225.
- **Noviny:**
Monson, M. (16. listopad 2011). Urbana firm obstacle to office project. *Lidové noviny*, 8–9.
- **Recenze:**
Gleick, E. (14. prosinec 2000). The burdens of genius [Recenze knihy H. DeWitt, *The last samurai*]. *Mladá fronta Dnes*, 11–12.

Dizertační a diplomové práce

- **Získané z univerzity**
Brouk, H. (1977). *Motivace zaměstnanců*. (Nepublikovaná dizertační práce). Univerzita Palackého v Olomouci.
- **Získané z databázi dizertačních a diplomových prací:**
Mancall, J. C. (1979). *Resources used by high school students in preparing independent study projects: A bibliometric approach* (Dizertační práce). Získáno 16. června 2011 z ProQuest Dissertations and Theses database (UMI No. AAT 7905069).
- **Abstrakt z DAI (Dissertation Abstracts International):**
Delgado, V. (1997). An interview study of Native American philosophical foundations in education. *Dissertation Abstracts International: Section A. Humanities and Social Sciences*, 58(9), 3395.

Jiné materiály

- **Video nebo DVD (fi lmové záznamy):**
Mass, J. B. (Producent), & Gluck, D. H. (Režisér). (1979). *Deeper into hypnosis* [Film]. Englewood Cliff s, NJ: Prentice Hall.
- **Osobní komunikace (e-mailové zprávy, rozhovory, přednášky a telefonické konverzace):**
Protože daná informace není znovu získatelná, neměla by se objevit v seznamu odkazů na citovanou literaturu. Ve vašem dokumentu by to mělo vypadat následovně:
J. Burnitz (osobní sdělení 20. prosince 2000) naznačil, že ... *nebo* V posledním rozhovoru (J. Burnitz, osobní sdělení 20. prosince 2000).

ELEKTRONICKÉ / ONLINE / CELOSVĚTOVÁ SÍŤ

Knihy (online)

- **Celá elektronická kniha získaná z databáze:**
Murray, T. H. (1996). *The worth of a child*. Berkeley: University of California Press. Získáno 17. ledna 2011 z netLibrary database.
- **Celá elektronická kniha s přímým odkazem:**
Bryant, P. (1999). *Biodiversity and Conservation*. Získáno 17. ledna 2011 z <http://darwin.bio.uci.edu/~sustain/bio65/Titlepage.htm>
- **Článek nebo kapitola v elektronické knize:**
Symonds, PM. (1958). Human drives. In C. L. Stacey & M. DeMartino (Eds.), *Understanding human motivation* (11–22). Získáno 17. ledna 2011 z PsycBOOKS database.
- **Referát ze sborníku prací z konference:**
Miller, S. (2000). Introduction to manufacturing simulation. In *Proceedings of the 2000 Winter Simulation Conference*, (63–66). Získáno 17. ledna 2011 z PsycBOOKS database.
- **Vše víme**
Epsicokhan, J. (20. února 2004). *Confessions of a closet trekkie*. Získáno 12. října 2009 z Jammer's Reviews website: <http://www.jammersreviews.com/articles/confessions.php>

v textu:

(Epsicokhan, J., 20. února 2004)

- **Autorem je organizace, název webové stránky je stejný jako autor:**
National Aeronautics and Space Administration. (28. května 2009). *NASA astronaut watches new Star Trek movie in space*. Získáno z http://www.nasa.gov/mission_pages/station/behindscenes/star_trek.html

v textu:

(National Aeronautics and Space Administration, 28. května 2009)

- **Autorem je organizace, název webové stránky je jiný než autor:**

National Aeronautics and Space Administration, Jet Propulsion Laboratory. (10. května 2007). *Mission could seek out Spock's home planet*. Získáno z PlanetQuest: Exoplanet Exploration website: <http://planetquest.jpl.nasa.gov/news/planetVulcan.cfm>

v textu:

(National Aeronautics and Space Administration, Jet Propulsion Laboratory, 10. května 2007)

- **Není uveden autor:**

The Roddenberry legacy of human potential: If only, if only. (24. října 2007). Získáno 7. ledna 2009 z StarTrek Official Site website:

<http://www.startrek.com/startrek/view/news/editorials/article/2310913.html>

v textu:

(The Roddenberry legacy of human potential: If only, if only, 24. října 2007)

- **Wikipedie:**

Star trek planet classifications. (nedat.). In Wikipedia. Získáno 7. ledna 2009 z http://en.wikipedia.org/wiki/Star_Trek_planet_classifications

v textu:

(Star trek planet classifications, nedat.)

Články z časopisů (online)

Nové směrnice používají DOI (Digital Object Identifier – digitální identifikátor předmětu), což je alfanumerický kód, který se přiděluje jednotlivým článkům a obvykle se objevuje v článku nebo v databázovém záznamu. Pokud není DOI k dispozici, vložte citovanou informaci s použitím Cross/Ref Simple Text Query <<http://www.crossref.org/SimpleTextQuery/>>. Uvádění data získání dokumentu již není nutné.

- **Článek s přiděleným DOI:**

Whitmeyer, J. M. (2000). Power through appointment. *Social Science Research*, 29(4), 535–555. doi:10.1006/_ssre.2000.0680

- **Článek z elektronického časopisu (neexistuje tištěná verze):**

Ashe, D. D., & McCutcheon, L. E. (2001). Shyness, loneliness, and attitude toward celebrities. *Current Research in Social Psychology*, 6(9). Získáno 17. ledna 2011 z <http://www.uiowa.edu/~grpproc/crisp/crisp.6.9.htm>

- **Článek bez DOI:** (zahrnuje URL pro webové stránky časopisu a ne databázi)
Boutsen, F., Cannito, M. P., Taylor, M., & Bender, B. (2002). Botox treatment in adduktor spasmodic dysphonia: A meta-analysis. *Journal of Speech, Language, and Hearing Research*, 45, 469–481. Získáno 17. ledna 2011 z <http://jslhr.asha.org/>
- **Článek – verze pro předběžný tisk:**
Turney, P. D. (v tisku). The latent relation mapping engine: Algorithm and experiments. *Journal of Artificial Intelligence Research*. Získáno 17. ledna 2011 z <http://cogprints.org/6305/1/NRC-50738.pdf>
- **Novinový článek z webových stránek daného časopisu:**
Cary, B. (17. ledna 2011). Mentors of the mind. *Mladá fronta Dnes*. Získáno z <http://www.latimes.com>
- **Článek umístěný na volně přístupných stránkách nebo na osobní webové stránce:** Cain, A., & Burris, M. (leden, 1999). *Investigation of the use of mobile phones while driving*. Získáno z http://www.cutr.eng.usf.edu/its/mobile_phone_text.htm
Archer, Z. (nedat.). Exploring nonverbal communication. Získáno 18. ledna 2011 z <http://zzyx.ucsc.edu/~archer>

Webové stránky

- **Webová stránka organizace nebo vlády:**
Wisconsin Department of Natural Resources. (2001). *Glacial habitat restoration areas*. Získáno z <http://www.dnr.state.wi.us/org/land/wildlife/hunt/hra.htm>
Midwest League. (nedat.). *Pitching, individual records*. Získáno z <http://www.midwestleague.com/indivpitching.html>
- **Osobní domovská stránka:** (kvůli možnosti pozdějších změn je nutné uvést datum stažení)
Duncan, D. (17. ledna 2011). *Homepage*. Získáno 30. července 2007 z <http://www.geocities.com/SoHo/Coffeehouse/1652/>
- **Příspěvek v blogu:**
MiddleKid. (17. ledna 2011). The unfortunate prerequisites and consequences of partitioning your mind [Zpráva z blogu]. Získáno z http://scienceblogs.com/pharyngula/2007/01/the_unfortunate_prerequisites.php

POZNÁMKA: URL by nemělo být podtrženo. Někdy se podtržení objeví automaticky, když je URL zobrazeno ve vyhledávači nebo v MS Word. Před odevzdáním práce podtržení odstraňte.

Citace v textu

Ve stylu psaní doporučeném APA potvrzujete své zdroje použitím vsunutých citací do textu. Ty čtenáře odkazují na seznam odkazů nebo citovaných prací uvedených v závěru dokumentu. Použijte první část informace, která se zobrazuje v odkazu, a rok. Například:

Výzkumníci poukázali na fakt, že nedostatek kvalifikovaného personálu je častou překážkou v poskytování adekvátní zdravotnické osvěty (Fisher, 1999) a služeb (Weist & Christodulu, 2000).

Když citujete přímo z práce, musí být uvedeno i číslo strany.

„Blížící se milénium bylo označeno jako hluboce nedůvěřivé vůči přírodnímu světu a naopak, prohlubuje se v něm důvěra ve výroky věštců a vizionářů, kteří způsobili hysterii svou tragickou předpovědí o konci lidského bytí“ (Mulligan, 1977, 234).

Citace z dokumentu na webu bez stránkování by měla obsahovat číslo odstavce.

„Ekosystém jezera Champlain je pod enormním tlakem růstu města“ (Huhák, 2002, odst. 3).

Když citujete z práce s neznámým autorem, použijte prvních pár slov ze zadaného odkazu (většinou se jedná o část názvu).

Studie o využití webu jsou běžnou součástí knihoven („Výhody použitelnosti studií“, 2002, 34).

Osobní komunikace, jako například přednášky, e-mailové zprávy nebo soukromé rozhovory, kterou jste vedli s jinými osobami, by měla být zaznamenána jako citace v textu, NIKOLI však uvedena v seznamu odkazů.

Například:

J. Reiss naznačil, že „*antropologové doposud diskutují o důvodech zániku neandrtálců*“ (osobní sdělení 3. května 2000)

Citaci, která přesahuje 40 slov, umístěte jako samostatný odstavec a vynechejte uvozovky.

Jonesova studie (1993) zjistila následující:

Studenti často měli problémy s používáním standardů APA pro psaní, zejména když šlo o jejich první práci s citováním zdrojů. Tyto potíže můžou být připsány faktu, že mnoho studentů si manuál nesehnalo nebo svého učitele o pomoc nepožádalo (199–200).

Když citujete zdroj, který pochází od tří až pěti autorů, všechna jména autorů se uvádí při první citaci daného zdroje. Pokud tento zdroj citujete znovu, uvedete jenom příjmení prvního autora a „et al.“ Například: Při první zmínce (Baldwin, Bevan, & Beshalke, 2000) a po druhé (Baldwin et al., 2000). V případě, že citujete zdroj, který má šest či více autorů, uvádí se příjmení prvního autora a „et al.“ pokaždé, když se daný zdroj cituje (včetně první zmínky). Například (Utley et al., 2001)

Při citaci sekundárního zdroje odkazujte v textu na oba zdroje, ale do seznamu odkazů začleňte jenom ten zdroj, který jste ve skutečnosti použili. Například „(Bandura, 1989, in Feist, 1998).“ V seznamu odkazů bude plně zmíněn Feist (1998), Bandura (1989) zde uveden nebude.

Poznámky pod čarou

Poznámky pod čarou jsou příležitostně použity na podporu podstatné informace v textu (nebo na utvrzení o získaných autorských právech). Uvádí se na samostatné straně, začátek je vycentrován na prvním řádku pod hlavičkou stránky rukopisu. První řádek každé poznámky pod čarou je oddělen 5–7 mezerami. Jednotlivé řádky jsou očíslované pomocí Arabic superscript numerals (horní index), přičemž je dodržena diakritika v daném textu.

Příloha č. 4: Informovaný souhlas s účastí na výzkumu

Informovaný souhlas s účastí na výzkumu v rámci diplomové práce

Název práce:

Autor práce:

Vedoucí práce:

Termín realizace:

Místo realizace:

Prohlašuji, že jsem byl/a seznámen/a s podmínkami účasti na výzkumu „XXXXXX“ a že se jej chci dobrovolně zúčastnit.

Beru na vědomí, že údaje poskytnuté pro účely tohoto výzkumu jsou anonymní a nebudou použity jinak, než k interpretaci výsledku v rámci diplomové práce.

Rovněž beru na vědomí, že mohu z výzkumu kdykoli, podle svého vlastního uvážení, vystoupit.

Dne.....

Jméno a příjmení.....

Podpis.....



Příloha č. 5: Formulář pro posudky DP
POSUDEK BAKALÁŘSKÉ-MAGISTERSKÉ DIPLOMOVÉ PRÁCE*

Univerzita Palackého v Olomouci – Filozofická fakulta – Katedra psychologie

Autor práce: _____

Název práce: _____

Autor posudku: _____

*vedoucí práce - oponent práce**

Autor posudku hodnotí práci v každé kategorii na škále A – F, přičemž hodnota „F“ v jakékoliv kategorii znamená nedoporučení práce k obhajobě. Hodnota A znamená excelentní práci překračující standardní nároky na diplomovou práci. Při uvedení hodnoty A je vždy nutné slovně uvést důvody, v čem je práce nadstandardní. Při uvedení hodnoty D nebo F je vždy nutné uvést důvody, které hodnotitele vedly k snížení hodnocení. Průměrně dobrá práce dle požadavků a norem katedry je hodnocena hodnotou B nebo C. Každá oblast hodnocení (viz níže 1 – 5) má jinou váhu při stanovení celkového hodnocení práce. Celkové hodnocení práce je dána komplexním posouzením práce autorem posudku.

Hodnota

V případě teoretické práce autor posudku extenzivně zpracovává hodnocení v bodě 2, v bodě 3 se věnuje zejména stanovení problému a cílů práce, v bodě 4 se zaměřuje na analytickou práci studenta a schopnost studenta postulovat na podkladě literatury závěry novým způsobem (úhel pohledu, nové spojitosti, kritické myšlení).

A - F

1 Aktuálnost problematiky, originalita práce, společenská potřeba práce, praktický přínos práce.

2 Úroveň a kvalita teoretické části práce (přehled poznatků). Samostatnost zpracování, vhléd autora do problematiky, literární prameny, využití databází, zahraniční literatury.

3 Formulace problému a cílů práce, výzkumný design, využití adekvátních metod a technik zpracování (výzkumných, statistických, jiných).

4 Zpracování a prezentace výsledků práce, interpretace výsledků, diskuse, závěry.

5 Formální zpracování práce, jazyková a stylistická úroveň, rozsah práce, grafická úprava práce, dodržení publikační normy.

Další poznámky
(nepovinné):

Otázky
k obhajobě
(nepovinné):

Práce byla zkontrolována v systému STAG theses.cz proti plagiátorství se závěrem:
*práce je plagiát/ práce není plagiát. * (vyplňuje pouze vedoucí práce)*

Hodnocení celkem:

Práci doporučuji/nedoporučuji k obhajobě*

Návrh klasifikace práce: **A – B – C – D – E – F ***

Datum:

Podpis:

** nehodící se vymažte nebo škrtněte*



Příloha č. 6.

KRITÉRIA PRO HODNOCENÍ KLASIFIKAČNÍM STUPNĚM „F“ PŘI POSUZOVÁNÍ DIPLOMOVÝCH PRACÍ

platná od 15. září 2017

Níže uvedená kritéria jsou pro posuzovatele (vedoucího či oponenta) diplomové práce pouze orientační. Je věcí jejich rozhodnutí, zda-li některá z níže uvedených kritérií pro klasifikaci stupně „F“ využijí, či nikoliv.

1 Hodnocení F z pohledu formálně technických a formálně obsahových aspektů z hlediska PRÁCE JAKO CELKU

1.1 Počet znaků základního textu (vč. mezer, bez příloh) pod minimálním rozsahem

- u BCDP pod minimálním rozsahem 75 tisíc znaků
- u MDP pod minimálním rozsahem 110 tisíc znaků

1.2 Absence některé z krucióálních položek-částí diplomové práce

- Absence některé z povinných položek Metodologického rámce (přesněji viz ad 3.1, 3.2)
- Absence Diskuze, Závěru či Souhrnu

2 Hodnocení F vztahující se k úrovni a kvalitě TEORETICKÉ ČÁSTI DP

2.1 Počet použitých literárních zdrojů je pod stanoveným minimem.

- Stanovené minimum u BCDP = 30 literárních zdrojů
- Stanovené minimum u MGRDP = 50 literárních zdrojů

Pozn.: Do počtu literárních zdrojů se zahrnují i tituly z výzkumné části

2.2 Text založen z více jak 70% na přímých (uvozovky) citacích z literárních zdrojů

2.3 Systematické nedodržování citační normy v odkazech na citaci

2.4 Pasáže textu prokazatelně ukazující na porušování autorských práv aj. (viz také 6.2.1)

2.5 Absence jakékoliv reflexe k tématu z pohledu zahraničních vědeckých komunit

2.6 Poznatky teoretické části evidentně obsahově neodpovídají obsahovému zaměření a cílům ve výzkumné části

3 Hodnocení F vztahující se k VÝZKUMNÉ ČÁSTI DP

3.1 Absence uvedení a popisu některé z úvodních povinných položek: Výzkumného problému či cílů. U kvalitativního typu výzkumu absence formulace výzkumných otázek

3.2 Absence uvedení a popisu některé z povinných položek Metodologického rámce: Metody získávání dat, metody zpracování a analýzy dat, etická stránka výzkumu (viz také 6.2)

3.3 Evidentně nesprávná (ve vztahu k cílům a hypotézám, u kvalitativní varianty výzkumu k výzkumným otázkám) volba metod získávání dat

3.4 Evidentně nesprávná (ve vztahu k cílům a hypotézám, u kvalitativní varianty výzkumu k výzkumným otázkám) volba metod zpracování a analýzy dat

3.5 DP s kvalitativním typem výzkumu pracující jen se 2-5 respondenty, bez opodstatnění či věrohodného vysvětlení autora/ky/ DP

3.6 Prokazatelná manipulace s daty výběrového souboru (viz také 6.2.2)

3.7 Evidentně neúplný popis základních charakteristik výběrového souboru, nedoprovázený věrohodným vysvětlením autora/ky/ DP

4 Hodnocení F vztahující se k VÝSLEDKOVÉ ČÁSTI DP

- 4.1 Systematicky nesprávné popisy (anebo jejich chybění) výsledků statistického testování u kvantitativního výzkumu
- 4.2 U kvalitativní varianty výzkumu: Více než 50% přímých citací (opisů) získaných z původních zdrojů (rozhovorů, dokumentů atd.) ve vztahu k žádoucím interpretacím ze strany autora/ky/ DP
- 4.3 Chybějící vyjádření k platnosti hypotéz či chybějící odpovědi na výzkumné otázky

5 Hodnocení F vztahující se k DISKUZI, ZÁVĚRU, SOUHRNU

- 5.1 Diskuze (úvaha nad výsledky) orientovaná výlučně na popis výsledků, **BEZ POKUSŮ KOMENTOVAT**: Statistické výstupy, hypotézy (pokud byly formulovány), výstupy z výzkumných otázek či pravděpodobné pozadí dosažených očekávaných, neočekávaných, zajímavých atd. výsledků. Diskuze bez odkazů na literární zdroje (pokud jsou dostupné)
- 5.2 Závěr. Proklamativní závěr, bez reflexe konkrétních výsledků
- 5.3 Souhrn obsahující z více než 75% popis teoretické části DP

6 Hodnocení F – VARIA:

- Teoretická práce
- Etika prezentace dat-plagiátorství a etika v realizaci výzkumného projektu
- Prezentace diplomové práce studentem/studentkou při obhajobě

6.1 Teoretická práce

6.1.2 Teoretická práce s nejasně (či vůbec bez) formulovanými cíli či bez zřetelně popsané a využitě metody postupu získávání a hodnocení dat

6.1.3 Teoretická práce evidentně založená na nereprezentativních literárních zdrojích

Pozn.: Posuzovatel (vedoucí DP a oponent) event. využije i další kritéria pro případné hodnocení F, popsaná napříč celým tímto dokumentem

6.2 Etika prezentace dat-plagiátorství a etika v realizaci výzkumného projektu

6.2.1 Etika prezentace dat-plagiátorství

- Prokázané kopírování cizího textu či jeho částí a jejich vydávání v DP za vlastní.
Pozn.: Prokazování via Theses.cz či Odevzdej.cz, resp. jinými cestami. Také viz Interní norma pracoviště č. 3/2012 ze dne 19. 9. 2012, autor M. Lečbých
- Zveřejnění cizí metodiky nebo jejích částí (dotazníku, testu atd., resp. částí manuálu) v elektronické verzi DP. Neplatí v případě, že metodika je veřejně dostupná. Neplatí také v případě, že student/ka má k dispozici souhlas autora/ky/ metodiky nebo jiný dokument, stvrzující oprávnění studenta/studentky s metodikou nakládat podle svého uvážení.
- 2 a více necitovaných pasáží v rozsahu 1 a více normostran v teoretické části práce. Neplatí v případě, že jde evidentně o vlastní výklad autora/ky/ práce
- Samostatná kapitola (bez podkapitol/y) nebo podkapitola v rozsahu 1 a více stran s citací 1 literárního zdroje – v teoretické části práce. Neplatí, pokud jde evidentně o vlastní výklad autora/ky/ práce
- U MDP – text převzatý z původní BCDP v rozsahu nad 50%

6.2.2 Etika v realizaci výzkumného projektu

- Prokazatelné vážné porušení některého z etických principů při kontaktu s účastníky výzkumu a práci s daty (viz Manuál pro psaní...Kolařík et al. 2019, ad 6, zejména ad 6.5)

6.3 Prezentace diplomové práce studentem/studentkou při obhajobě

- V průběhu obhajoby student/ka evidentně neprezentuje to, co by jako autor/ka měl/a o práci vědět

PhDr. Marek Kolařík, Ph.D.
PhDr. Martin Dolejš, Ph.D.
PhDr. Daniel Dostál, Ph.D.
Mgr. Miroslav Charvát, Ph.D.
PhDr. Olga Pechová, Ph.D.
PhDr. Klára Seitlová, Ph.D.
doc. PhDr. Irena Sobotková, CSc.
PhDr. Matúš Šucha, Ph.D.
doc. PhDr. Zdeněk Vtípil, CSc.

**Manuál pro psaní diplomových prací
na Katedře psychologie FF UP v Olomouci**

Olomouc 2019

5. aktualizované vydání

Neprodejné