

Univerzita Palackého v Olomouci

Filozofická fakulta

Katedra psychologie

# Metodika výzkumu

Katedry psychologie FF UP v Olomouci

Vladimír Řehan a kol.

Olomouc 2014

Oponenti: PhDr. Denisa Janečková, Ph.D.  
PhDr. Daniel Dostál, Ph.D.  
PhDr. Mgr. Naděžda Špaténková, Ph.D.

Kolektiv autorů: doc. PhDr. Vladimír Řehan  
doc. PhDr. Panajotis Cakirpaloglu, DrSc.  
PhDr. Mgr. Roman Procházka, Ph.D.  
Mgr. Miroslav Charvát, Ph.D.



evropský  
sociální  
fond v ČR



EVROPSKÁ UNIE



MINISTERSTVO ŠKOLSTVÍ,  
MLÁDEŽE A TĚLOVÝCHOVY



OP Vzdělávání  
pro konkurenceschopnost



## INVESTICE DO ROZVOJE VZDĚLÁVÁNÍ

Publikace byla vydána v rámci projektu Vznik a rozvoj partnerské sítě pro realizaci stáží a aplikovaného výzkumu Katedry psychologie FF UP v Olomouci, reg. č. CZ.1.07/2.4.00/31.0153.

Neoprávněné užití tohoto díla je porušením autorských práv a může zakládat občanskoprávní, správněprávní, popř. trestněprávní odpovědnost.

1. vydání

© Vladimír Řehan a kol., 2014

© Univerzita Palackého v Olomouci, 2014

ISBN 978-80-244-4312-6 (online)

ISBN 978-80-244-4276-1 (CD)

# Obsah

1	Úvod.....	5
1.1	Zaměření a cíl metodiky.....	5
1.2	Použité zkratky.....	5
1.3	Seznam výzkumných oblastí.....	6
1.4	Obecná ustanovení.....	6
2	Realizační část.....	8
2.1	Externí zadavatel a jeho požadavky .....	8
2.2	Výzkum vycházející z požadavků a témat katedry.....	8
2.3	Další možnosti .....	9
2.4	Průběžná kontrola a uzavření výzkumu.....	9
3	Metodologické požadavky .....	10
3.1	Přístup, typ a design výzkumu .....	10
3.2	Základní a výběrový soubor .....	11
3.3	Metody získávání dat .....	12
3.4	Metody zpracování získaných dat .....	12
3.5	Kontext, harmonogram a rozpočet.....	13
4	Etika studentských výzkumů, praxí a publikací .....	14
4.1	Preambule.....	14
4.2	Etický rámec výzkumné intervence studenta psychologie .....	14
4.3	Plánování výzkumu.....	15
4.3.1	Budování spolupráce s účastníky výzkumu .....	16
4.3.2	Interpretace výzkumných zjištění .....	17
5	Publikační část.....	19
5.1	Výstupy na úrovni kvalifikačních prací (BP, DP, RP, DisP).....	19
5.2	Výstupy v odborných časopisech .....	19
5.3	Knižní výstupy .....	23
	Použitá literatura .....	25
	Příloha č. 1 – Struktura žádosti o schválení výzkumného tématu.....	26
	Příloha č. 2 – Struktura průběžné zprávy výzkumného projektu .....	27
	Příloha č. 3 – Struktura závěrečné zprávy výzkumného projektu.....	28
	Příloha č. 4 – Grafický přehled variant a kroků posuzování a schvalování .....	29



# 1 Úvod

## 1.1 Zaměření a cíl metodiky

Předkládaný materiál je třeba považovat za živý, otevřený a průběžně se vyvíjející text shromažďující základní principy, pravidla a normy vztahující se k výzkumným aktivitám členů a studentů Katedry psychologie FF UP nebo Partnerské sítě KPCH. Jde zdánlivě o dosti široký záběr, ale lze se oprávněně domnívat, že základní principy výzkumu a následného publikování získaných výsledků a zjištění jsou stejné v případě, že je výzkum realizovaný členem katedry nebo jejím studentem, případně externím spolupracovníkem (tak je to chápáno i v celém textu dále, i když to nebude explicitně opakováno). Metodika výzkumu nenahrazuje a neruší jiné materiály, jako je například Manuál pro psaní diplomových prací na Katedře psychologie FF UP Olomouc (Kolařík a kol., 2013) a další, naopak se na ně bude v různých souvislostech a vazbách odvolávat. Proto je třeba chápat zaměření Metodiky výzkumu jako do jisté míry „zastřešujícího“ materiálu, který rámuje a vymezuje obecné i aplikační principy výzkumné a publikační práce. Hlavní cíl této metodiky je tedy shromáždit a v uceleném souboru poskytnout zájemcům potřebné informace o tom, co je třeba respektovat při koncipování, plánování a realizaci jednotlivých výzkumů a návazně při publikování výzkumných výstupů na úrovni kvalifikačních prací, v odborných periodikách či monografiích. Tato Metodika výzkumu bude přístupná ve dvou úrovních.

## 1.2 Použité zkratky

BP	– bakalářská diplomová práce
DisP	– disertační práce
DP	– magisterská diplomová práce
ESF	– Evropské strukturální fondy
FF UP	– Filozofická fakulta Univerzity Palackého v Olomouci
GAČR	– Grantová agentura ČR
IF	– impakt faktor (impact factor)
IGA	– Interní grantová agentura
KPCH	– Katedra psychologie FF UP
MZ	– Ministerstvo zdravotnictví ČR
MŠMT	– Ministerstvo školství ČR
Rada vedoucích	– orgán složený z vedoucích výzkumných oblastí
RP	– rigorózní práce
TAČR	– Technologická agentura ČR
UPOL (UP)	– Univerzita Palackého Olomouc
VO	– výzkumná oblast
VaVaI	– výzkum, vývoj a inovace

## 1.3 Seznam výzkumných oblastí

Kognitivní (obecná) psychologie – prof. PhDr. Alena Plháková, CSc.  
Vývojová psychologie a rodinná psychologie – doc. PhDr. Irena Sobotková, CSc.  
Poradenská, pedagogická a školní psychologie – PhDr. Eleonora Smékalová, Ph.D.  
Klinická psychologie, diagnostika a psychoterapie – PhDr. Martin Lečbych, Ph.D.  
Psychologie práce, organizace a dopravní psychologie – PhDr. Martin Seitl, Ph.D.  
Sociální psychologie a psychologie osobnosti – doc. PhDr. P. Cakirpaloglu, DrSc.  
Metodologie, statistika a experimentální psychologie – Mgr. Miroslav Charvát, Ph.D.

## 1.4 Obecná ustanovení

Metodika výzkumu je důležitá vnitřní norma Katedry psychologie FF UP. Je závazná pro členy a studenty katedry i externí spolupracovníky při jejich výzkumných a publikačních aktivitách.

Člen či student katedry, který připravuje výzkum (s výjimkou kvalifikačních prací), musí nejprve předložit vedoucímu příslušné výzkumné oblasti a v případě nejasností či spornosti i zástupci vedoucího KPCH pro vědu a výzkum formulář Žádost o schválení výzkumného tématu (viz příloha č. 1). Tento formulář obsahuje především:

- Jasně a srozumitelně formulované téma budoucího výzkumu;
- Kdo výzkum navrhuje;
- Stručnou anotaci výzkumného projektu;
- Hlavní výzkumnou oblast KPCH, do které návrh spadá;
- Předběžnou časovou, personální a finanční rozvahu vztahující se k návrhu;
- Kdo návrh posoudil a kdo ho schválil, přesné datum udělení souhlasu nebo zamítnutí.

V případě získání primárního souhlasu s navrženým tématem musí příslušný člen či student KPCH písemně zpracovat Výzkumný záměr (projekt), který bude respektovat následující strukturu (pozn.: pokud se jedná o grant, drží se zadavatel příslušné dokumentace):

- název výzkumného záměru (projektu);
- hlavička:
  - kdo záměr navrhuje a bude ho realizovat,
  - kdo bude na realizaci spolupracovat,
  - kdo záměr posoudil a doporučil,
  - kdo záměr schválil (datum schválení);
- teoretická východiska, „zakotvení“ záměru;
- cíl výzkumu (případně výzkumné otázky, hypotézy);
- zdůvodnění potřeby;
- design výzkumu;
- základní a výběrový soubor;
- metody získávání dat;
- metody zpracování získaných dat;
- etické otázky spojené se získáváním, zpracováním a ukládáním dat;
- etické otázky spojené s ochranou respondentů (šetrnost šetření);
- rámcový časový plán;
- finanční rozvaha dle stanovené struktury;
- požadavky na využití prostor a přístrojů KPCH pro výzkum<sup>1</sup>;

<sup>1</sup> Tento oddíl se vyplňuje v případě, kdy výzkumník chce využít výzkumných prostor KPCH a jejího technologického vybavení. Vzhledem k tomu, že kompletní vybavení laboratoře a dalších výzkumných prostor je velmi drahé, musí žadatel přesně specifikovat, které přístroje, SW a další vybavení a také jaké prostory v jakém časovém rozsahu požaduje. Chod a práce výzkumného centra KPCH jsou podřízeny plnění vztahných výzkumných projektů, požadavky na další výzkumné využití proto musejí být vždy posouzeny s ohledem na prostorové,

- publikace včetně etického aspektu;
- přínos pro zúčastněné instituce;
- konkrétní úkoly řešitelů (možná rizika a jejich předcházení);
- podpisy navrhovatele, posuzovatele a schvalujících vedoucích (celého projektu ESF či jiného zadavatele a vedoucího katedry).

Tento požadavek se nevztahuje na standardní kvalifikační práce a výzkum s nimi spojený, ten se řídí běžnými požadavky (zadání BP, DP apod.). Vztahuje se na jednotlivé výzkumné aktivity členů a studentů katedry koncipované a realizované dle dlouhodobých výzkumných záměrů pracoviště. V rámci těchto souhrnných záměrů a projektů mohou být samozřejmě zadávány dílčí kvalifikační práce (seminární, postupové, BP, DP a případně i DisP), které pak vedle svého primárního účelu (získání příslušného atestu) sekundárně slouží i jako zdroje výzkumných dat souhrnného projektu.

Pokud se člen či student KPCH chce přihlásit do vyhlášené grantové soutěže (IGA UP, GAČR, TAČR, IGA MZ apod.), potom je povinen vyplnit formulář Žádost o schválení výzkumného tématu. Pokud získá základní souhlas s navrhovaným tématem, vypracovává konkrétní projektovou dokumentaci podle požadavků příslušného zadavatele a není vázán strukturou Výzkumného záměru (viz výše). Je přirozené, že i takto zpracovaná projektová dokumentace podléhá posouzení a schválení zástupce vedoucího katedry pro vědu a výzkum a vedoucího katedry.

---

časové a přístrojové možnosti a jsou schváleny pouze za předpokladu, že nenaruší dlouhodobý harmonogram práce výzkumného centra KPCH. Výzkumné centrum je spravováno dle pokynů vedení KPCH.

## 2 Realizační část

### 2.1 Externí zadavatel a jeho požadavky

Výzkum na KPCH může být koncipován na úrovni projektu (záměru) v návaznosti na vypsaná výzkumná témata. Zadavatelem, který tato témata vypisuje, může být ministerstvo, kraj, město či jiná instituce, grantové agentury, jako je IGA, GAČR, TAČR a jiné, případně ESF. Tvůrce výzkumného záměru KPCH je pak vázán požadavky a podmínkami zadavatele. Hlavní výhodou takového zadání je jasná formulace tématu, požadavků a podmínek, včetně financování mimo rozpočet katedry. Nevýhodou může být to, že vypsané téma se jen okrajově dotýká dlouhodobých výzkumných priorit pracoviště. Tvůrce výzkumného záměru je proto vázán primárním souhlasem příslušného vedoucího výzkumné oblasti (dle odpovídající výzkumné priority) a návazně i souhlasem vedoucího katedry. Pojem primární souhlas je třeba chápat tak, že již na úrovni prvotního nápadu koncipovat daný výzkumný záměr musí dotyčný člen či student katedry toto konzultovat, a to proto, aby se předešlo nežádoucím duplicitám, případně nežádoucímu nesouladu katedrových výzkumů s dlouhodobými prioritami. Po získání těchto primárních souhlasů je teprve následně zpracován celý výzkumný záměr (projekt), který opět musí projít procesem posouzení a následného schvalování. Tento zdánlivě až příliš formalizovaný postup zabrání primárně vzniku nežádoucích projektů, tříštění sil při duplicitách a sekundárně potom rozběhu nedostatečně či nekvalitně zpracovaných výzkumných záměrů (projektů).

### 2.2 Výzkum vycházející z požadavků a témat katedry

Katedra psychologie FF UP má odsouhlasené výzkumné oblasti, které jsou jmenovitě vedeny konkrétními členy katedry. Člen či student katedry, který se rozhodne předložit svůj vlastní výzkumný záměr (projekt), je povinen svoji výzkumnou ideu primárně konzultovat s příslušným vedoucím VO, do jehož gesce tato idea spadá (viz Žádost o schválení výzkumného tématu v příloze č. 1). Vedoucí výzkumné oblasti posoudí, zda předložený koncept koresponduje s odsouhlasenou prioritou a zda se stejným dílčím tématem již někdo nezabývá. Pokud poté vydá souhlasné stanovisko, projedná navrhovatel s vedoucím katedry otázku financování. Více než žádoucí je získat externí finanční zdroje výzkumu prostřednictvím příslušných grantových agentur. Jen ve zcela výjimečných případech lze základní financování krýt z prostředků KPCH. To se vztahuje například na tzv. nultou fázi, kdy je podmínkou pro podání grantového projektu doložit, že se v této oblasti již rozběhl alespoň nějaký předvýzkum. V tomto případě navrhovatel zpracuje standardní výzkumný záměr (projekt) dle závazného schématu, ve kterém je navíc uveden rozsah a způsob financování z prostředků KPCH. V případě podávání grantových projektů navrhovatel nezpracovává Výzkumný záměr dle bodu 1.4 této normy, ale drží se pokynů příslušné grantové agentury. V nejbližších letech je možné realizovat výzkumné záměry, které jsou v intencích již získaných projektů ESF, zde je potom otázka financování na základě standardního výzkumného záměru (projektu) projednána a schválena vedoucím celého projektu ESF a vedoucím katedry.

Člen či student katedry a externí spolupracovník nesmí bez souhlasu vedoucího výzkumné oblasti a případně zástupce vedoucího KPCH pro vědu a výzkum formulovat či podat výzkumný projekt některé ze zadávajících institucí, grantových agentur či jinému externímu financujícímu subjektu. Toto zdánlivě přísné formální pravidlo zabraňuje chaotickému, nekoordinovanému, duplicitnímu či přímo nežádoucímu výzkumu a zbytečnému plýtvání výzkumným potenciálem katedry.



## 2.3 Další možnosti

Katedra psychologie FF UP má vymezené výzkumné oblasti s vedoucími z řad členů KPCH. V předchozích oddílech byla stanovena poměrně striktní a přesná (i přísná) pravidla na formulaci a realizaci dílčích výzkumů. Variabilita a dynamika života však může přinést i zcela novou situaci, kdy člen či student katedry nalezne nové a zcela originální téma, které nijak zřetelně nezapadá do uvedených požadavků. Bylo by škoda, kdyby (v případě skutečné originality ideje) tento výzkum nemohl získat podporu jen pro výše uvedená omezující pravidla. Velmi důležité je zde kvalifikované posouzení daného tématu, a to především z pohledu jeho účelnosti, což lze udělat jen ve vzestupném procesu postupného projednávání od příslušného vedoucího výzkumné oblasti (vedoucích výzkumných oblastí), zástupce vedoucího KPCH pro vědu a výzkum až případně po radu vedoucích. Ti by se k projednání sešli pouze v případě, že by se při předchozím projednávání vyskytly jak zcela pozitivní, tak zcela negativní posudky předloženého tématu. Tato varianta otevírá možnost pro nové a zcela originální nápady, které prozatím nebyly v centru hlavního zájmu, a současně brání před rizikem nežádoucí nekontrolované diverzity výzkumů. Bez kladného vyjádření všech zainteresovaných etází schvalovacího procesu nelze s taktovým výzkumem začít, naopak s kladným vyjádřením může být toto téma dodatečně vřazeno mezi výzkumné priority katedry.

## 2.4 Průběžná kontrola a uzavření výzkumu

Výzkumný záměr obsahuje také časový harmonogram řešení. Podle tohoto harmonogramu předkládá řešitel pravidelně ve stanovených intervalech schvalujícím (vedoucí výzkumné oblasti, vedoucí projektu, zástupce vedoucího KPCH pro vědu a výzkum) stručnou průběžnou zprávu o stavu řešení a dodržení časového harmonogramu (a finančního čerpání dle schváleného plánu) z hlediska plnění hlavních výzkumných cílů a úkolů (viz příloha č. 2). V případě změn ve výzkumném designu, zvolených metodách, výběrovém souboru musí tyto změny zdůvodnit. Stejně tak pokud dojde k nedodržení časového plánu či plánu čerpání finančních prostředků (resp. finančního potenciálu KPCH prostřednictvím jejího přístrojového a dalšího vybavení). Zde nelze bez posouzení a souhlasu vedoucího výzkumné oblasti, případně vedoucího projektu a zástupce vedoucího KPCH pro vědu a výzkum pokračovat a případně překročit schválený plán financování či materiální pomoci. Výzkumy financované externími granty se řídí pravidly příslušné agentury, vedoucímu výzkumné oblasti a případně zástupci vedoucího KPCH pro vědu a výzkum je pouze dána na vědomí informace o úspěšnosti realizace.

Při ukončení výzkumu je řešitel povinen předložit závěrečnou zprávu ve struktuře odpovídající požadavkům externího zadavatele (grantové agentury, kraje apod.). Pokud se jedná o výzkumný záměr realizovaný v intencích projektů katedry, je řešitel povinen dodržet strukturu Závěrečné zprávy výzkumného záměru (viz příloha č. 3).

Vzhledem k tomu, že slovní popis různých variant výzkumů na KPCH může být komplikovaný, stejně jako různé úrovně a nároky schvalování, je v příloze podán srozumitelný grafický přehled variant a kroků posuzování a schvalování (viz příloha č. 4).

### 3 Metodologické požadavky

Pro zdárnou realizaci každého výzkumu je nutné mít vypracovaný konkrétní ideově-technický plán postupu. V této podkapitole poukážeme na základní metodologické aspekty, které je nutné v rámci empirické fáze zpracovávání výzkumných záměrů dodržovat. V úvahách a nezávazných debatách se totiž výzkum často jeví jako snazší a méně komplikovaný, než ve skutečnosti může být. Zjednodušeně se dá říci, že v návaznosti na stanovení a zodpovězení si základních otázek CO se má zkoumat a PROČ se to má zkoumat, je třeba pečlivě naplánovat i způsoby, JAK se bude zkoumat. První otázka (Co?) je většinou dána projektovou zakázkou, výzkumnou tradicí pracoviště, potřebami společenské praxe či originálním nápadem. Druhá otázka (Proč?) je spjatá zejména s očekávanými přínosy výzkumu, popřípadě s obhájením vynaložených investic finančních prostředků, času a energie. Třetí otázka (Jak?) je pak doménou metodologie (Punch, 2008).

Jak již bylo uvedeno, jedním z prvních a nezbytných kroků, které jsou ze strany Katedry psychologie požadovány, je sepsání **prvotní koncepce výzkumného záměru**, která by měla být spíše stručným výtahem či abstraktem o rozsahu přibližně jedné strany A4. V této fázi zpracování není prostor se příliš detailně zabývat použitelnými metodologickými postupy, nicméně i zde je nutné posuzovatelům několika větami naznačit alespoň to základní. I v této stručné stati tedy musí být minimálně načrtnut design výzkumu, popsány základní parametry plánovaného výběrového souboru a vyjmenovány plánované metody sběru dat. Případně bude zmíněna plánovaná pilotáž.

Po odsouhlasení žádosti o schválení výzkumného tématu (viz příloha č. 1) je jako druhý krok požadováno zpracování detailního výzkumného záměru (projektu), jehož rozsah by měl být minimálně 4 a maximálně 8 stran A4. Součástí tohoto záměru a jeho požadované struktury musí být kromě ideového plánu i tzv. technický plán (Miovský, 2006). Z metodologického hlediska jde o detailní a precizní popis, jehož cílem je zodpovězení zejména následujících podotázek, které někdy bývají označovány souhrnným nadpisem „metody“ (Methods) (Remler & Ryzin, 2011):

- Jaký metodologický přístup bude použit, o jaký typ výzkumu se rámcově jedná a jaký konkrétní design výzkum bude mít?
- Jak je definován základní soubor a jak z něj bude pořízen výběrový soubor participantů?
- Jaké metody budou vybrány či vytvořeny pro získávání dat?
- Jak a pomocí jakých postupů se získaná data budou zpracovávat?
- V jakém prostředí, kontextu, dle jakého harmonogramu a případně s jakým rozpočtem bude výzkum v reálu probíhat?

Metodologická část záměru rozhodně není samoučelná a je vhodné jí věnovat značnou pozornost. Od začátku výzkumného pracovníka nutí přemýšlet nad realizovatelností a jejími případnými překážkami. Popis navrhovaných koncepčních a metodických postupů nezbytných pro řešení grantového projektu a jejich rozbor včetně popsání možných rizik při realizaci a navržení jejich případného řešení a včetně předpokládaných finančních nákladů vyžaduje standardně například i projektová žádost Grantové agentury České republiky (GAČR, 2013). Je tedy výhodné v rámci výzkumného záměru psát tyto pasáže pokud možno tak, aby byly snadno kopírovatelné i do projektových žádostí grantových agentur. Není nutné se bát upozornit i na případné očekávané metodologické obtíže či uvádět více alternativ v navrhovaném postupu. Někdy je popis očekávaných rizik dokonce povinnou součástí projektových formulářů a posuzovatelům tak dáváte najevo, že je váš záměr promyšlený. Dobře zpracovaný text technického plánu výzkumu v záměru, pokud budete výzkum realizovat tak, jak byl navržen, vám v neposlední řadě poslouží i při publikaci výsledků výzkumu v odborných časopisech.

#### 3.1 Přístup, typ a design výzkumu

V první řadě by měl výzkumník uvést, zda při realizaci výzkumu hodlá použít přístup kvantitativní, kvalitativní nebo kombinaci obou. Přináší to s sebou totiž řadu odlišností v přístupu například k validitě

a způsobům jejího zvyšování či obecněji k interpretaci a využitelnosti výsledků výzkumu. Jde o odlišná, leč vhodně se doplňující výzkumná paradigmatata. V této metodice se nebudeme věnovat popisu jejich základních charakteristik a odlišností, které jsou všeobecně známé a které lze najít například v manuálu pro psaní DP (Kolařík a kol., 2013), kde lze mimo jiné získat řadu užitečných informací i pro psaní výzkumného záměru samotného. Kvantitativní přístup má v psychologickém výzkumu v České republice dlouhou tradici, a není nutné ho dlouho představovat. Ucelený přehled o jednotlivých výzkumných designech lze nalézt v mnoha publikacích (Ferjenčík, 2000; Hendl, 2004; Punch, 2008; Disman, 1996). Kvalitativní přístup se za poslední dvě dekády v ČR též velmi slušně etabloval a jeho základní metodologické aspekty lze nalézt i v česky psaných odborných publikacích (Miovský, 2009; Hendl, 2009; Strauss, Corbinová, 1999). Tzv. smíšený výzkum (mixed methods research) je zatím zpracován zejména v zahraničních publikacích (Creswell, Plano Clark, 2011).

Kromě přístupu je potřeba určit, o jaký typ výzkumu přesně jde. V kvantitativním přístupu jde často například o dotazníkové šetření, srovnávací studie, korelační studie, kvazi-experimenty či experimenty, vývojové studie apod. Kvantitativní designy jsou přísnější ve standardizaci postupu. Hlavními formami (typy) kvalitativního výzkumu jsou například případová studie, analýza dokumentů, biografický výzkum, etnografický terénní výzkum, akční a kritický výzkum, kvalitativní evaluace, kvalitativní experiment atd. Typickou vlastností plánů kvalitativního výzkumu je jejich velká přizpůsobivost při realizaci. Pokud je v záměru uveden některý z těchto základních designů s odkazem na zdrojovou metodologickou literaturu, šetří to místo a není třeba jeho principy do detailu popisovat.

Specificky při výzkumu v psychologii je nutné každopádně počítat s tím, že výsledná variabilita výsledků je ve velké většině případů dána mnoha působícími faktory se systematickým i nesystematickým působením. Ani v ideálním výzkumu nemáme většinou všechny tyto faktory zařazené jako kontrolované nezávisle či jiné měřené proměnné, mnoho z nich tedy působí skrytě. Velká interindividuální variabilita existuje též na straně jednotlivých participantů ve výběrových souborech. Kýžené výstupy a výsledky proto často nejsou tak dobře viditelné a natolik průkazné, jak by si výzkumníci přáli. Právě z těchto důvodů musíme na design výzkumu v psychologii klást velký důraz s cílem odladit co nejvíce nežádoucích proměnných a rušivých šumů.

Rada psychologických odvětví proto definuje minimální požadavky kladené na výzkum v dané oblasti. Jde o trend tzv. evidence-based přístupu, který se rozvinul v medicíně a který přejímají i ostatní vědy a obory, zejména pak ty, které se zabývají zdravím a léčbou člověka. Například při výzkumu efektu psychoterapie jsou již běžně vyžadovány randomizované klinické studie s kontrolní skupinou – clinical randomized controlled trials (RCTs). Pro tyto studie je definován tzv. CONSORT Statement, který formou konkrétního checklistu vede autora k dodržování všech důležitých (nejen) metodologických aspektů jeho výzkumu. Více informací lze nalézt například na následujících webových stránkách <http://www.consort-statement.org/>.

Není v možnostech tohoto stručného textu zde všechny vypočítávat, nicméně autoři výzkumných záměrů by si měli podobné standardy ve svých oborech umět vyhledat a aplikovat.

## 3.2 Základní a výběrový soubor

Pro jakýkoliv výzkumný záměr je naprosto nezbytné definovat **základní soubor** (population), kterého se celá zkoumaná problematika týká. Taktéž je žádoucí se zmínit o velikosti a specifikách této populace za využití různých relevantních zdrojů. Těmito zdroji rozumíme celosvětové, celoevropské nebo celonárodní epidemiologické či jiné systémy hlášení, statistické úřady atp. U **výběrového souboru** (sample) je nutné v práci popsat proces výběru, tj. která ze standardních výběrových metod bude použita (Ferjenčík, 2000; Coolican 1999). Inferenční statistika (testování hypotéz) má jako svou metu náhodný (pravděpodobnostní) výběr, který je však v praxi často obtížně dosažitelný. Důležité však je, aby výběrový soubor byl reprezentativní, to znamená, aby dobře odrážel základní charakteristiky celé populace, kterou zastupuje. Optimální velikost výběrového souboru pro kvantitativní šetření se dá i vypočítat pomocí tzv. „power analýzy“, která je de facto již běžnou součástí statistických programů. Blíže o tom pojednává např. přehledový článek Ptáčka a Rabocha (2010). Kvalitativní výzkumné metody zase potřebují výběr reprezentativní vzhledem ke zkoumanému problému, který bude pestrý a bude odrážet všechny drobnosti zkoumaných fenoménů

a zkušeností. Předem u něj neurčujeme velikost, nýbrž sledujeme stav tzv. „saturace dat“ a přibíráme nové participanty do té doby, než tohoto stavu nasycenosti informacemi dosáhneme. Poznáme to tak, že už se nám neobjevují nové informace a zkušenosti (Miovský, 2006). V obou případech je potřeba plánovaný postup výběru dobře popsat, nestačí jen suše uvést název výběrové metody. Dalším důležitým bodem jsou kritéria výběru participantů. To znamená popsat, kdo do výběru ještě spadá a kdo už ne a proč.

### 3.3 Metody získávání dat

Metod sběru či tvorby dat existuje značné množství. Kompletní výčet od klinických metod, jako je například pozorování, přes sebeposuzovací dotazníky až po objektivní přístrojové metody, jako je například EEG, by vydal na samostatnou knihu. Odkazujeme tedy na příslušnou literaturu z oboru metodologie a psychodiagnostiky. Apelujeme však na zdůvodnění volby metod, tj. uvedení argumentace, proč jsou navrženy právě tyto metody, a ne jiné. Zvolené metody by měly mít teoretický rámec kompatibilní s teoretickými předpoklady nebo s ostatními použitými metodami. Je třeba popsat, z čeho tyto metody vycházejí. Lze samozřejmě obecně doporučit upřednostňování standardizovaných nástrojů, jsou-li k dispozici. Pokud existuje v dané oblasti standardizovaný nástroj a je možné jej použít, vždy by to měla být první volba. Metody by tedy měly mít i české normy (ne příliš zastaralé). Volíme též metody často používané v recenzovaných odborných publikacích s příbuznou tematikou. Pozor ovšem na fakt, že pojem „standardizovaná metoda“ se bohužel nejen v České republice často chápe v mnohem užším a z metodologického hlediska nedostatečném smyslu. Často je zahraniční metoda pouze přeložena a je vytvořen malý normový soubor, takto „převedenou“ metodu ovšem nelze dle světových standardů pro převod psychologických metod (International Test Commission, 2010) považovat za standardizovanou. Více k problematice metodologických standardů určených pro převod metod se dočtete například v publikaci R. K. Hambletona (2005). Mnoho užitečných informací o problematice měření v psychologii a o postupech standardizace psychodiagnostických metod lze nalézt například i v publikaci Psychometrika od autorů Urbánka, Denglerové a Širůčka (2011). Této problematice se věnuje i elektronický odborný časopis Testforum ([www.testforum.cz](http://www.testforum.cz)). Důležitým vodítkem pro určení kvality diagnostické metody jsou evropské standardy pro hodnocení psychologických testů (EFPA, 2005).

Metody získávání dat ovšem úzce souvisí i s přesným určením a operacionalizací klíčových proměnných použitých ve výzkumu. Zejména tehdy, jde-li o měření méně častých fenoménů, pro které často neexistují žádné metody. Pokud jde o originální, ojedinělou či méně známou metodu, je dobré jí ve výzkumném záměru věnovat více pozornosti.

### 3.4 Metody zpracování získaných dat

Na určení a popis metod zpracování dat se ve výzkumných záměrech často zapomíná. To může vést k situaci, kdy je výzkumník nemile překvapen, že nasbíraná data neumí adekvátně zpracovat. Vyžadujeme tedy, aby už ve výzkumném záměru byly konkrétně jmenovány alespoň hlavní metody analýzy dat, tj. ty, které souvisí s deklarovanými výzkumnými otázkami či hypotézami. V případě kvantitativního výzkumu se může jednat o uvedení konkrétní statistické metody (ANOVA, regresní analýza, strukturální modelování atp.), nikoliv například pouze uvedení statistického software (SPSS, Statistica). V případě kvalitativního přístupu je situace obdobná, i zde se dá dopředu určit způsob zpracování dat (např. zakotvená teorie, interpretativní fenomenologická analýza atp.). Proto doporučujeme domluvit si ve fázi přípravy výzkumného záměru konzultace se statistikem či metodologem. Dá se tak zamezit plýtvání prostředků a nejhrošším scénářům, kdy se až po fázi náročného sběru dat zjistí, že sebraná data z důvodu nějakého opomenutí či chyby v designu ani zamýšleným způsobem zpracovat nelze.

### 3.5 Kontext, harmonogram a rozpočet

Výzkumný záměr by měl obsahovat i stručný popis kontextu, míst a institucí, kde bude výzkum probíhat. Neméně důležitý je i časový a finanční rozměr plánovaného výzkumu. Čas a peníze jsou spojené nádoby, proto se skutečně vyplatí používat při plánování výzkumu **harmonogram** a **rozpočet**, byť by měly sloužit jen pro hrubou orientaci. K plánování v čase můžete využít například velmi populární Ganttův diagram, který se hojně používá k přehlednému zpracování strukturovaných činností ve všech možných oblastech, zejména pak v projektovém řízení. Na vodorovné ose Ganttova diagramu je nanesen čas, tj. období trvání projektu rozdělené do stejně dlouhých časových jednotek (dny, týdny, měsíce). Na svislé ose jsou pak jednotlivé klíčové aktivity, na které se projekt dělí (vždy jeden řádek pro jednu činnost). Na ploše diagramu jsou jednotlivé činnosti reprezentovány pruhy, jejichž levá strana označuje plánovaný začátek, pravá strana plánované ukončení a celková délka pruhu pak předpokládanou délku trvání aktivity (Neusar, Charvát a kol., 2012). Platí pravidlo, že čím rozsáhlejší výzkum je, tím přesněji musí být harmonogram definován. Jednoznačné by též mělo být vymezení rolí, tj. kdo za co v daném výzkumném projektu zodpovídá.

Formát rozpočtové tabulky může mít různé podoby dle požadavků zadavatele, nicméně pro výzkumný záměr postačí hrubé členění na jednotlivé kapitoly s výčtem těch nejzásadnějších výdajů, například podle následující struktury.

- osobní náklady (mzdy, odměny, odvody, stipendia atp.),
- cestovné (tuzemské a zahraniční),
- materiální náklady (technické vybavení, počítače, literatura atp.),
- nehmotný majetek (software),
- spotřební materiál (papíry, elektronická média atp.),
- provozní náklady (energie, telefony atp.),
- náklady na služby (tisky, překlady, vzdělávání, odborné posudky, účetnictví atp.),
- ostatní náklady (každá grantová agentura má své specifické členění položek rozpočtu).

Je však potřeba mít na paměti, že kromě finančních prostředků vázaných přímo na konkrétní projekt je vhodné vyčíslit i časové nároky na zaměstnance, zábor prostor a amortizaci majetku KPCH. Autor záměru by měl respektovat i obecné hledisko efektivnosti, tj. že požadované finanční prostředky, resp. plánované náklady výzkumného projektu, by měly být přiměřené ve vztahu k jeho celkovému užitku.

## 4 Etika studentských výzkumů, praxí a publikací

### 4.1 Preambule

Sociální povaha psychologie určuje výzkumný zájem a praktické působení této vědecké disciplíny. Jako sociálněvědní nauka psychologie mj. zkoumá individuální a skupinové prožívání, problémy, konflikty, dynamiku procesů a vztahů mezi lidmi. V praxi se klade důraz na využití psychologických poznatků při řešení reálných problémů jedinců a skupin lidí.

V souvislosti s uvedeným nelze opomenout, že hlavním poselstvím psychologie je poskytování vědomostí a vhodných postupů či metod v praktickém zacházení s problémy, nikoliv však cílů, hodnot, morálně-etických směrnic a podobných řešení. Tyto okolnosti platí i pro studium psychologie, což nabývá podobu závazku pro studenty psychologie, aby ve svém studentském výzkumu, praxi či publikační činnosti přijali a důsledně uplatňovali zásady etiky.

Obecný rámec etiky v současné psychologii vnímá člověka jako nejvyšší hodnotou. Člověk v intelektuálním zájmu a praktickém působení psychologa představuje cíl, a nikoliv nástroj či prostředek pro dosažení jiných cílů. K tomuto určení je nejbližší zásada etiky o povinnosti psychologa vůči člověku. Tuto povinnost psycholog prožívá jako imperativ, kterým se řídí při koncipování a realizaci profesionálních a výzkumných záměrů. Je potřeba si také uvědomit, že současná psychologie je stále příliš vzdálená od všestranného a konečného poznání toho, co je předmětem jejího zájmu. Tato epistemologická skromnost může studenta psychologie chránit před různými etickými problémy, které číhají při koncipování či realizaci výzkumných záměrů a praxe v oboru.

Každý student psychologie by si měl uvědomit, že během vlastního odborného, praktického a publikačního růstu se bude setkávat s otázkami morálky, etiky, důstojnosti, odpovědnosti atd. S tím také souvisí závazek vysokoškolských pedagogů, aby v rámci vlastní činnosti a také vlastním příkladem vedli studenty k etičnosti v myšlení a jednání napříč etnickými, kulturními, sociálními, věkovými či pohlavními rozdíly. Mezi dostupnými návody etické výchovy lze vyzdvihnout řadu etických směrnic v psychologii, např. Evropský metakodex etiky (Carta Ethica)<sup>2</sup>, Etický kodex Americké psychologické asociace (APA) z r. 2003 (doplněný v r. 2010)<sup>3</sup>, Univerzální deklarace etických principů pro psychology z r 2008<sup>4</sup> apod.

### 4.2 Etický rámec výzkumné intervence studenta psychologie

Na katedře psychologie FF UP v Olomouci působí etická komise, která hodnotí podněty členů katedry, studentů a širší veřejnosti v souvislosti s relevantními etickými principy při výzkumu, publikování jeho výsledků, poradenství a výuce. Etická komise Katedry psychologie FF UP se hlásí k etickému kodexu Evropské federace psychologických asociací.<sup>5</sup>

Psychologická etika a výzkum tvoří jednotu, která v průběhu studia určuje studentský výzkum, praxe a publikační aktivitu. V tom smyslu by se studenti psychologie měli řídit obecnými zásadami etiky, které definuje etický metakodex (Meta-code of Ethics):<sup>6</sup>

- respekt vůči právům a důstojnosti člověka;
- kompetence (ve smyslu poskytování pravdivých informací o záměrech a cílech psychologické činnosti);
- zodpovědnost (ve smyslu ochrany soukromí člověka a důvěrnosti získaných informací);
- integrita (ve smyslu respektování dobrovolnosti člověka zúčastnit se výzkumu, včetně jeho práva odstoupit od spolupráce).

<sup>2</sup> Zdroj: <http://psych.upol.cz/wp-content/uploads/2013/08/ekfpa951.pdf>

<sup>3</sup> Ethical Principles of Psychologists and Code of Conduct (zdroj: <http://www.apa.org/ethics/code/principles.pdf>)

<sup>4</sup> The Universal Declaration of Ethical Principles for Psychologists (zdroj: <http://www.sagepub.com/cac6study/pdf/UniversalDeclaration.pdf>)

<sup>5</sup> <http://psych.upol.cz/o-nas/uredni-deska/>

<sup>6</sup> <http://www.efpa.eu/ethics/ethical-codes>

Obecná platnost výše uvedených zásad má pro studenty psychologie praktický význam, který lze rozčlenit a v etickém smyslu specifikovat dle dílčích částí výzkumného záměru. Jedná se zejména o dodržení etických zásad při plánování výzkumného záměru o budování spolupráce s účastníky výzkumu a adekvátní interpretaci/zpracování výzkumných zjištění.

### 4.3 Plánování výzkumu

V rámci přípravné fáze výzkumu dominují etické otázky ohledně plánování projektu a zachování důstojnosti, bezpečí a pohody účastníků.

#### a) Vědecká přísnost (scientific rigour)

Při plánování projektu je nutno mít na vědomí dvojí funkci etických pravidel: jsou to návody, které by měly přispět, aby výzkumník **realizoval stanovené výzkumné cíle**, ale zároveň pravidla, **jak chránit účastníky** výzkumu před nežádoucími účinky výzkumného procesu a jeho výsledků. Etika jakožto soubor praktických směrnic představuje způsob uvažování o tom, jak vybudovat optimální, oboustranně přijatelné vztahy s účastníky výzkumu.

Další etický význam pojmu vědecká strohost souvisí s **mentální přípravou** studenta psychologie před zahájením výzkumu. Součástí každého výzkumného plánu tvoří úvahy o jeho obecné etické přijatelnosti či nepřijatelnosti. Jakoukoliv nejasnost tohoto druhu by měl student prodiskutovat s vedoucím práce, o složitějších otázkách by měla rozhodovat etická komise katedry psychologie.

Vědecká strohost rovněž implikuje otázku o **potenciálním přínosu** plánovaného výzkumu pro psychologii. Obecně platí, že etičnost výzkumu a jeho poznávací (vědecká) hodnota jsou ve funkčním vztahu, a to ve smyslu, že „špatný výzkum je neetický, a naopak že výzkum vyšší vědecké kvality lze eticky hájit“.<sup>7</sup>

V souvislosti s tím není etické požadovat, aby se lidi zapojili do výzkumu, pokud se předpokládá jeho nízká nebo žádná vypovídající hodnota.

#### b) Důstojnost (dignity)

Etický princip důstojnosti vyjadřuje základní cíl psychologie **zkvalitnit život lidí**, včetně účastníků výzkumu. Student psychologie by neměl zapomenout, že lidé jsou základním zdrojem psychologických poznatků. Princip důstojnosti by neměl sloužit pouze pro účely psychologického poznání nebo vývoj disciplíny. Vzhledem tomu, že svoboda člověka tvoří základní lidskou hodnotu, výzkum v psychologii musí být koncipován tak, aby se lidé **dobrovolně a dle vlastního rozhodnutí** zapojili do jeho realizace.

- V souvislosti s tím jsou studenti psychologie povinni **respektovat práva a důstojnost** účastníků výzkumu napříč všemi oblastmi psychologického bádání a praxe.
- Při plánování dílčích etap výzkumu musí být zajištěná **ochrana důstojnosti a soukromí** oslovených účastníků. V opačném případě to může negativně ovlivnit platnost vědeckých poznatků a celkovou hodnotu výzkumu.
- Zachování práv a důstojnosti účastníků psychologického výzkumu pozvedá kladnou **pověst a prestiž** psychologa vůči ostatním profesím.

#### c) Péče o účastníky výzkumu (competent caring)

Budování kvalitního vztahu s účastníky psychologického výzkumu musí počítat s potenciálním ohrožením účastníků, což od výzkumníka vyžaduje, aby okolnosti latentního nebezpečí uměl rozpoznávat a odstraňovat. Ze zásady zajistit odpovídající péči vyplývá povinnost, aby se student psychologie při výzkumu snažil o **zachování pohody** zúčastněných osob. V případě, že by experimentální design měl způsobit jakoukoliv nepohodu pro účastníky výzkumu, je nezbytné, aby jim o tom výzkumník předem poskytl validní informace a také jim zdůraznil jejich právo, že mohou odstoupit od výzkumu i během jeho realizace.

<sup>7</sup> Ethic for research in psychology, s. 14.

(zdroj: [http://www.sagepub.com/upm-data/15489\\_02\\_Evans\(Psychology\)\\_ch\\_02.pdf](http://www.sagepub.com/upm-data/15489_02_Evans(Psychology)_ch_02.pdf))

#### d) Úvahy o možných rizicích a ziscích výzkumu (risk-benefit assessment)

Etický princip péče o účastníky lze naplnit snížením nežádoucích (nebezpečných) aspektů výzkumu. Optimální volbou pro badatele v oblasti psychologie je minimum rizika a maximum vědeckého přínosu. **Přesto si student musí být vědom, že jeho plán získat z výzkumu maximální výnos nesmí ohrozit princip péče o účastníky.**

### 4.3.1 Budování spolupráce s účastníky výzkumu

Další nezbytnou podmínkou realizace psychologického výzkumu je budování optimálních vztahů s osobami, jež vyjádřily souhlas s vlastní účastí ve výzkumu. Jde zejména o snahu badatele, aby žádný prvek či fáze výzkumu neohrozily postavení a spokojenost (blahobyt) účastníků. V souvislosti s tím je nutno zajistit:

- Dostatek relevantních a srozumitelných informací o povaze a cílech plánovaného výzkumu pro účastníky.
- Dobrovolnost každého jedince, který participuje na výzkumu.
- Přijatelnou míru motivace účastníků pro jejich kvalitní spolupráci.

K výše uvedeným cílům náleží následující etické principy:

#### a) Informovaný souhlas (informed consent)

Empirická zkušenost ukazuje, že úspěch psychologického výzkumu a odpovídající validita získaných poznatků závisejí na dobrovolnosti účastníků. Formální důkaz svobodného rozhodnutí zapojit se do výzkumu představuje podepsaný informovaný souhlas. Každé informované rozhodnutí předpokládá úvahu o předmětu a cílech budoucího výzkumu. V tom smyslu by měl student badatel poskytnout pravdivé informace o povaze a cílech výzkumu i v případě, že některé informace mohou ovlivnit rozhodnutí zúčastněných pokračovat ve výzkumu. V případě, že se jedná o výzkum s nezletilými osobami, je nutno zajistit písemný souhlas rodičů nebo právních zástupců. Nicméně etický kodex Americké psychologické asociace (APA), článek 8.05 Dispensing With Informed Consent for Research<sup>8</sup>, uvádí situace, kdy psychologové mohou upustit od požadování informovaného souhlasu, a sice pro výzkumy či situace, u nichž se předpokládá, že nepovedou ke zvýšení úzkosti nebo obecně nepoškodí zkoumaného jedince, např.: (1) při zkoumání běžné vzdělávací praxe, učebních osnov nebo metod třídního řízení; (2) když se používá anonymní dotazování, neexperimentální pozorování apod., přičemž získané informace nezpůsobí účastníkům trestní, občansko-právní, finanční, zaměstnaneckou a další újmy související s ochranou lidských práv a svobod.; (3) při studiu činitelů v pracovním procesu či při studiu organizace práce, přičemž jsou účinně chráněna práva a pozice zaměstnaných účastníků výzkumu, a posléze (4) pokud plánovaný výzkum není v rozporu se zákonem a obecnými etickými stanovami psychologického bádání.

#### b) Možnost odvolat vlastní účast ve výzkumu (the right of participants to withdraw)

Součástí partnerské spolupráce s účastníky výzkumu je jejich právo vědět, že mohou kdykoliv, bez uvádění důvodů odstoupit z výzkumu. Je zcela etické, aby student výzkumník tuto možnost explicitně vyjádřil potenciálním účastníkům dříve, než zahájí vlastní šetření.

#### c) Odstranění podvodu a klamu (deception)

Etický princip integrity odmítá jakýkoliv podvod, klam a dezinformace ve vztahu k výzkumné činnosti. Podvod a dezinformace ohrožují důstojnost a integritu osobnosti zejména účastníků výzkumu, jejich motivovanost setrvat v dobrovolné spolupráci a také kvalitu empirických zjištění. Proto by prioritami studenta psychologie měly být hodnoty pravdivosti a otevřené komunikace s účastníky výzkumu vůči všem otázkám týkajícím se výzkumu. Na druhé straně je třeba vyzdvihnout, že etickou zásadu o pravdivém a úplném informování zúčastněných nelze uplatňovat u všech psychologických výzkumů. Např. jsou situace, kdy přílišná informovanost a následná kognitivní činnost zúčastněných subjektů může výrazně ovlivnit průběh

<sup>8</sup> Ethical Principles of Psychologists and code of conduct (zdroj: <http://www.apa.org/ethics/code/principles.pdf>)



a výsledky výzkumu. Otázka, zda účastníky výzkumu informovat, či nikoliv, může přerůst v etický rozpor, který student psychologie může řešit dvěma způsoby:

- Naučit se rozlišovat mezi nesdělením některých informací a záměrem podvádět.
- Rozebrat takovýto problém s vedoucím práce, popř. s etickou komisí katedry psychologie.

#### **d) Posílení důvěry a soukromí**

Důstojnost člověka jako hodnota zahrnuje právo na ochranu vlastního soukromí a důvěrné zacházení s osobními údaji. Účastníci psychologického výzkumu mají právo očekávat, že veškeré, jimi poskytnuté informace budou považované za důvěrné a že jejich totožnost nebude odhalena. Tímto dochází k zajištění důvěry a optimální otevřenosti účastníků pro spolupráci. Důvěra a otevřenost zúčastněných posiluje vnitřní validitu výzkumu a hodnotu empirických zjištění. Ve výzkumech, které pracují s citlivými údaji, je nezbytné dodržovat přísná pravidla zacházení s osobními informacemi v souladu se zákonem 101/2000 Sb.<sup>9</sup> V takových případech by student badatel měl ve výzkumném plánu explicitně stanovit povahu údajů, se kterými bude pracovat, a také s vedoucím práce, popř. s etickou komisí katedry psychologie, upřesnit modalitu právní jistoty.

#### **e) Možnosti dotazovat se a diskutovat o výzkumu po jeho ukončení (debriefing)**

Zodpovědnost a vhodné zacházení vůči zúčastněným by měly pokračovat i po sběru a interpretaci výzkumných dat. Z hlediska etiky je výzkumník zavázán, aby zúčastněným umožnil vyjádřit se k různým výzkumným aspektům, k průběhu výzkumu a vlastním relevantním zkušenostem. K tomuto se jako vhodná forma nabízí veřejná diskuse (debriefing), ve které účastníci výzkumu kladou otázky a společně s vedoucím projektu si vyměňují názory, jež ozřejmují silné a slabé stránky výzkumu. Diskuse zvyšuje pocit smysluplnosti vlastní účasti ve výzkumu a zároveň představuje cenný zdroj informací pro metodologickou optimalizaci podobného šetření v budoucnu.

### **4.3.2 Interpretace výzkumných zjištění**

Závěr každé výzkumné činnosti (obor psychologie nevyjímaje) představuje zveřejnění získaných výsledků. Příprava výzkumného sdělení předpokládá:

- odbornou kompetenci a analytickou/interpretační zkušenost psychologa,
- dodržování etických zásad integrity a vědeckou (odbornou) zodpovědnost.

Každé výzkumné sdělení se setkává s řadou etických otázek týkajících se toho, jak bylo nakládáno s empirickými daty, zda byla zachována jejich původní podoba, zda analytik rovnocenně a nezaujatě přistupoval ke všem informacím, jak bylo nakládáno s citlivými, subjektivními údaji. Etika psychologické explorační implikuje dodržování hodnot celistvosti a odpovědnosti, což badatel dokazuje mírou pravdivosti, poctivosti a přesnosti ve výzkumném sdělení. Pravdivost, poctivost a přesnost jako priority vědecko-výzkumné výchovy studenta psychologie podporují vědecký vývoj a prestiž disciplíny.

#### **a) Oznamování výsledků a falsifikování dat (reporting of results and data falsification)**

Svědomitost a přesnost při nakládání s empirickými daty patří mezi základní etické zásady psychologa. Poznávací potenciál psychologie a její relevantní vědění jsou v přímé souvislosti s objektivním badatelem, který pečlivě, svědomitě a nezaujatě zachází s empirickými údaji vlastní výzkumné a praktické činnosti. Jakékoliv opačné jednání vede k negativním důsledkům, jež poškozují věrohodnost a vědeckou prestiž psychologie.

Etickou povinností psychologa je bránit všem pokusům měnit získaná data, popř. pokusům vynechávat údaje, jež nesouhlasí s původním očekáváním badatele. Falsifikace dat patří mezi nejzávažnější etická provinění, neboť ohrožuje etickou zásadu integrity. Nejzávažnější forma falsifikace, která vážně ohrožuje etickou

<sup>9</sup> Portál veřejné správy / Informace pro občany České republiky / Zákony (zdroj: <http://portal.gov.cz/app/zakony/zakon.jsp?page=0&fulltext=&nr=101~2F2000&part=&name=&rpp=15#seznam>)

zásadu integrity, souvisí se záměrnou produkcí klamných výsledků a následnou interpretační manipulací odborné a širší veřejnosti.

#### **b) Plagiátorství**

Etickou povinností každého badatele v oblasti psychologie je respekt vůči intelektuálnímu vlastnictví v souladu s interní normou pracoviště č. 03/2012<sup>10</sup>. Důsledný respekt vůči intelektuálnímu vlastnictví jiných osob je vhodnou prevencí vůči všem formám intelektuálního odcizení nebo plagiátorství. Sem především patří kopírování (opisování) cizích prací, manipulace s citováním a parafrázováním, zatajování/přivlastňování obsahů ze sekundárních zdrojů apod. Ve všech případech se jedná o hrubé porušení etické zásady integrity, která provinilce může zbavit oprávnění držitele akademické/profesionální hodnosti psychologa.

---

<sup>10</sup> Opatření v případech podvádění u zkoušek a testů na Katedře psychologie FF UP v Olomouci  
(zdroj: [http://www.ff.upol.cz/fileadmin/user\\_upload/FF-katedry/psychologie/uredni\\_deska/Interni\\_norma\\_pracoviste\\_c3.pdf](http://www.ff.upol.cz/fileadmin/user_upload/FF-katedry/psychologie/uredni_deska/Interni_norma_pracoviste_c3.pdf))

## 5 Publikační část

### 5.1 Výstupy na úrovni kvalifikačních prací (BP, DP, RP, DisP)

Kvalifikační práce a jejich doporučenou podobu (citační norma, struktura) lze nalézt v manuálu pro psaní diplomových prací na Katedře psychologie FF UP v Olomouci. V této publikaci jsou jasně popsány požadavky, které by měla každá práce (BP, DP, RP, DisP) splňovat. Také je vhodné si prostudovat doporučenou citační normu APA 6, a to před samotnou tvorbou práce.

### 5.2 Výstupy v odborných časopisech

Výstupy mohou být různé a lze je rozdělit zjednodušeně takto:

- článek v nerecenzovaném periodiku,
- článek v časopise uvedeném v seznamu recenzovaných periodik,
- článek v databázi ERIH, Scopus či Web of Science,
- články v impaktovaném časopise,
- odborná kniha ve světových jazycích (angličtina, němčina, čínština, francouzština, ruština, španělština),
- odborná kniha v ostatních jazycích,
- příspěvek ve sborníku.

### Postup tvorby článku a možnosti jeho publikování

Důležité je, aby článek splňoval danou strukturu, tj. abstrakt, uvedení do problému, design výzkumu (metoda, vzorek, nástroje, analýza dat), výsledky výzkumu, diskuze, závěr, použitá literatura. Požadovanou strukturu článku lze nalézt v informacích pro autory na dané webové stránce časopisu. Důležité je uvědomit si, že je potřeba soustředěně prostudovat citační normy daného časopisu a svůj text tomuto uzpůsobit. Nejčastější obecné dělení článků je následující:

- výzkumné studie (zahrnují výsledky kvalitativního či kvantitativního výzkumu dané problematiky),
- přehledové články (review; zahrnují podrobné kriticko-teoretické zpracování vybraného problému z hlediska vývoje a aktuálního stavu poznání)

Z hlediska dopadu článku na odbornou veřejnost jsou nejvíce hodnoceny časopisy mající impakt faktor (IF), který může nabývat různé velikosti. IF představuje průměrný počet citací průměrné publikace v daném vědeckém či odborném časopise. IF je Americkým institutem pro vědecké informace (ISI) každý rok vyhodnocován. Dále jsou pak odbornou veřejností hodnoceny příspěvky v časopisech, které jsou indexované.

### Praktický postup

- Disponovat odborným článkem (výzkumná studie, přehledová studie, apod.).
- Projít si na internetu či v rozhraní knihoven odborné časopisy, které jsou vhodné k jeho publikování.
- Prostudovat požadavky daného odborného časopisu na podobu článku a dle toho článek připravit.
- Odeslat odborný článek dle doporučených postupů do redakce daného časopisu (v současné době se většinou články odesílají přes elektronický systém a rozhraní, které daný časopis užívá).

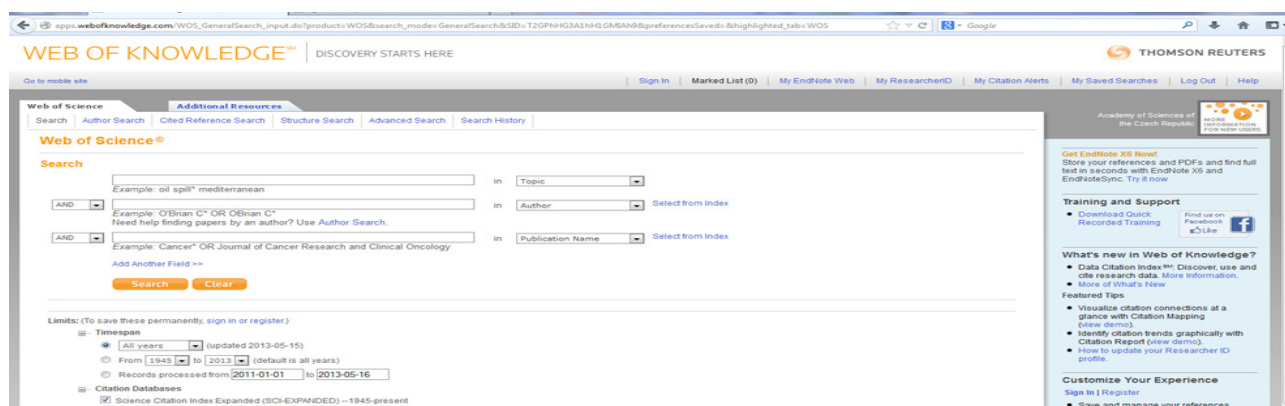
## Zahraníční články

V rámci odeslání odborného článku do zahraničí je potřeba mít kvalitní překlad odborného textu. Pokud nedisponujeme jazykovými dovednostmi tak, abychom byli schopni sami gramaticky a stylisticky správně napsat v cizím jazyce článek, tak můžeme využít překladatelských služeb. Vhodné je, aby váš vlastní překlad či překlad z agentury překontroloval rodilý mluvčí.

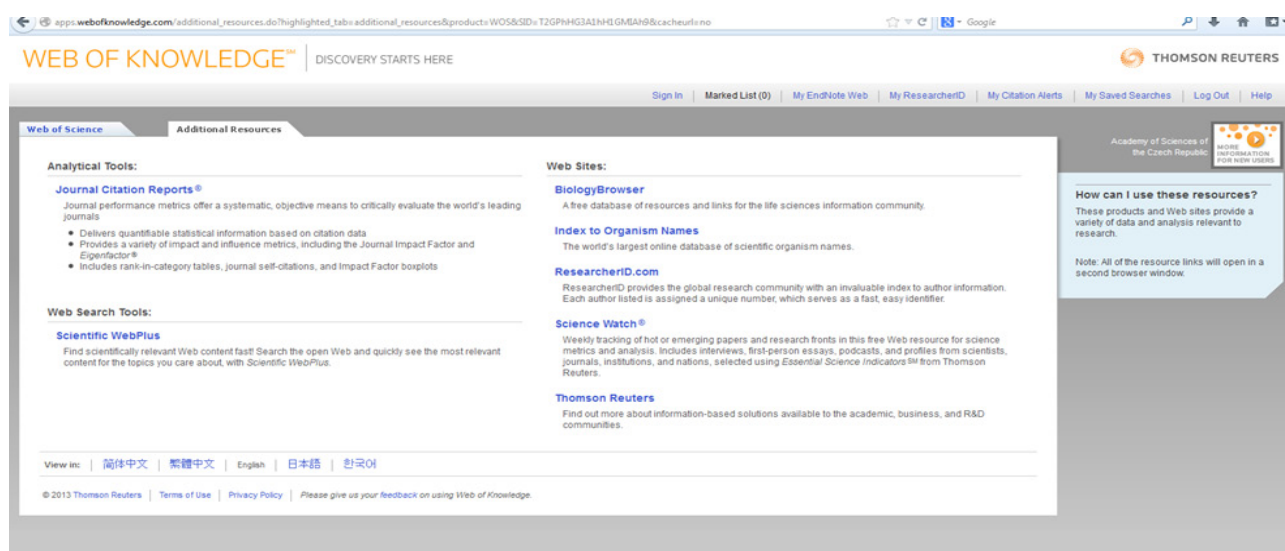
## Kde hledat IF časopisy v ČR a v zahraničí?

Tyto časopisy lze hledat podle různých oborů na webových stránkách WEB OF KNOWLEDGE (<http://apps.webofknowledge.com>). Přihlášení do tohoto systému je však možné pouze po zaplacení dané částky pro přístup, případně se lze do tohoto systému přihlásit z univerzitních knihoven, které mají poplatek za vstup uhrazen. Pomocí obrázků si znázorníme, jak se v tomto rozhraní pohybovat.

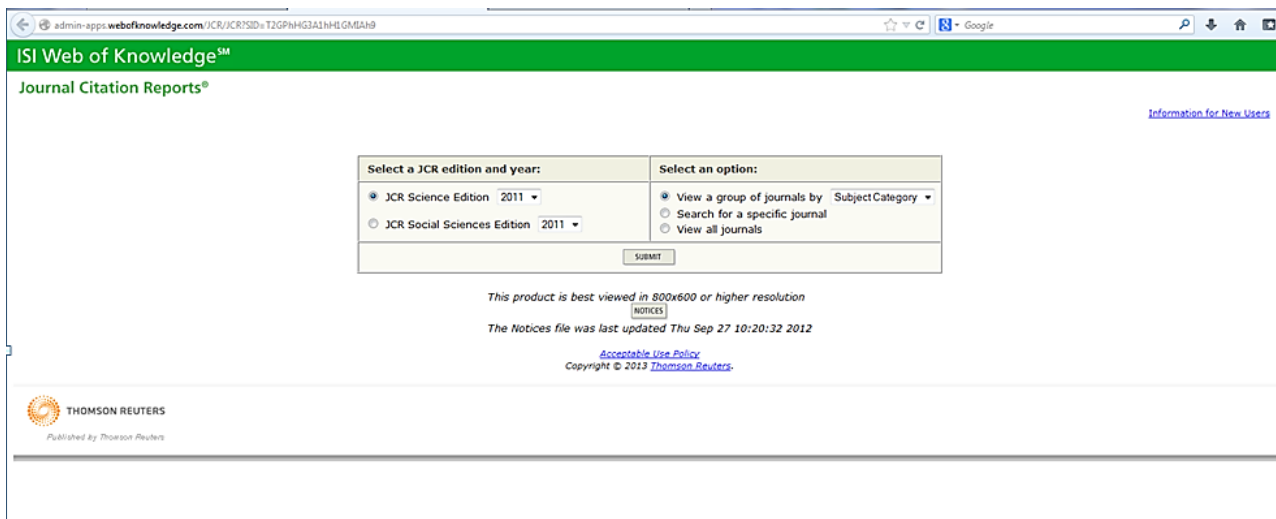
1) Po otevření webové stránky uvidíme toto rozhraní. Pro zjištění IF časopisů a nalezení odkazů na ně klikneme na záložku Additional Resources.



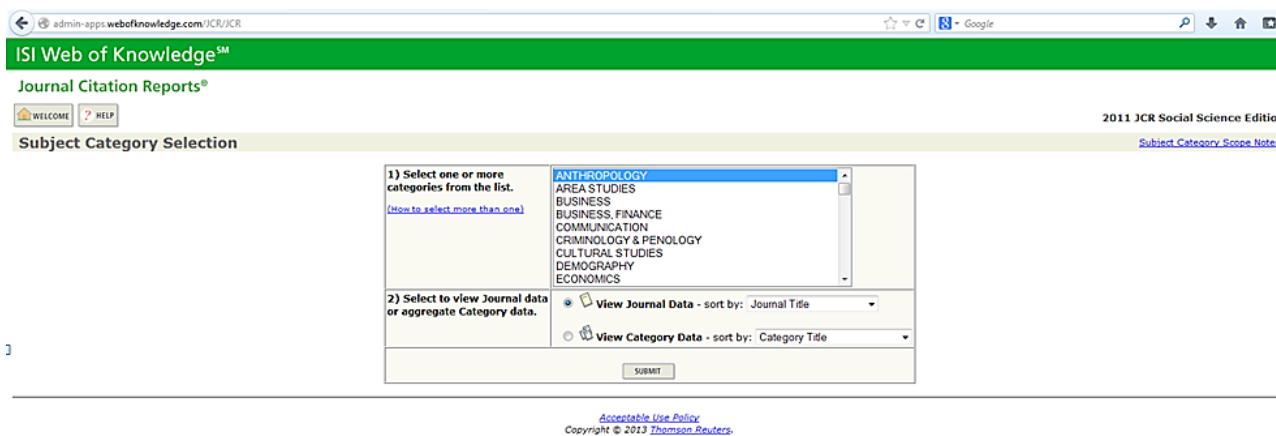
2) Poté klikneme na odkaz Journal Citation Reports



3) Otevře se nám toto okno (viz níže). Zde zvolíme buď JRC Science Edition, nebo JRC Social Sciences Edition. Pro lepší orientaci dle jednotlivých oborů zaškrtneme JRC Social Sciences Edition a ponecháme zaškrtnuté View a group of journals by – Subject Category. Potvrdíme tlačítkem submit.



4) Objeví se nám toto okno (viz níže). Zde již můžeme rolovat a vyhledávat příslušnou oblast, pro příklad hledání nalezneme a klikneme na oblast: **psychology, clinical**.



5) Objeví se nám toto okno (viz níže). V tomto okně lze vidět jednotlivé časopisy s jejich IF, které si můžeme prohlédnout. Chceme-li získat podrobnější informace o určitém odborném časopisu, tak na něj klikneme. Např. klikneme na časopis s názvem ADDICT BEHAV.

ISI Web of Knowledge<sup>SM</sup>  
Journal Citation Reports<sup>®</sup>  
2011 JCR Social Science Edition

Journal Summary List  
Journals from: subject categories PSYCHOLOGY, CLINICAL  
Sorted by: Journal Title

Journals 1 - 20 (of 110) Page 1 of 6

Ranking is based on your journal and sort selections.

Mark	Rank	Abbreviated Journal Title (linked to journal information)	ISSN	JCR Data (j)						Eigenfactor <sup>®</sup> Metrics (j)	
				Total Cites	Impact Factor	5-Year Impact Factor	Immediacy Index	Articles	Cited Half-life	Eigenfactor <sup>®</sup> Score	Article Influence <sup>®</sup> Score
<input type="checkbox"/>	1	<a href="#">ADDICT BEHAV</a>	0306-4603	6416	2.085	2.522	0.225	236	6.9	0.01689	0.842
<input type="checkbox"/>	2	<a href="#">AM BEHAV SCI</a>	0002-7642	2114	0.694	1.038	0.387	80	>10.0	0.00438	0.531
<input type="checkbox"/>	3	<a href="#">AM INDIAN ALASKA NAT</a>	0893-5394	127	0.917	0.659	0.111	9	>10.0	0.00015	0.183
<input type="checkbox"/>	4	<a href="#">AM J CLIN HYPN</a>	0002-9157	223	0.531		0.000	26	>10.0	0.00013	
<input type="checkbox"/>	5	<a href="#">AM J DRUG ALCOHOL AB</a>	0095-2990	1632	1.553	1.664	0.514	74	8.5	0.00352	0.546
<input type="checkbox"/>	6	<a href="#">AM J FAM THER</a>	0192-6187	323	0.536	0.455	0.115	26	>10.0	0.00031	0.118
<input type="checkbox"/>	7	<a href="#">ANNU REV CLIN PSYCHO</a>	1548-5943	1573	9.111	11.287	1.200	20	4.5	0.00830	4.815
<input type="checkbox"/>	8	<a href="#">APPL PSYCHOPHYS BIOP</a>	1090-0586	451	1.131	1.558	0.036	28	6.5	0.00085	0.385
<input type="checkbox"/>	9	<a href="#">ARCH CLIN NEUROPSYCH</a>	0887-6177	2331	2.178	2.627	0.191	68	6.9	0.00445	0.707
<input type="checkbox"/>	10	<a href="#">ARCH SEX BEHAV</a>	0004-0002	3242	3.525	3.669	0.720	118	6.5	0.00756	1.049
<input type="checkbox"/>	11	<a href="#">ART PSYCHOTHER</a>	0197-4556	259	0.585	0.718	0.093	43	6.0	0.00035	0.108
<input type="checkbox"/>	12	<a href="#">ASSESSMENT</a>	1073-1911	1398	2.014	3.250	0.383	47	6.7	0.00389	1.153
<input type="checkbox"/>	13	<a href="#">BEHAV ANALYST</a>	0738-6729	224	1.077	0.805	0.526	19	9.7	0.00027	0.191
<input type="checkbox"/>	14	<a href="#">BEHAV CHANGE</a>	0813-4839	255	0.513	0.677	0.000	16	8.6	0.00037	0.206
<input type="checkbox"/>	15	<a href="#">BEHAV COGN PSYCHOTH</a>	1352-4658	928	1.692	1.510	0.170	47	6.9	0.00227	0.482

6) Objeví se nám toto okno (viz níže). Zde nalezneme základní informace o daném časopisu. Pokud se chceme dostat přímo na odkaz webových stránek daného časopisu, tak klikneme na odkaz GO TO ULRICH'S.

ISI Web of Knowledge<sup>SM</sup>  
Journal Citation Reports<sup>®</sup>  
2011 JCR Social Science Edition

Journal: ADDICTIVE BEHAVIORS

Mark	Journal Title	ISSN	Total Cites	Impact Factor	5-Year Impact Factor	Immediacy Index	Citable Items	Cited Half-life	Citing Half-life
<input type="checkbox"/>	<a href="#">ADDICT BEHAV</a>	0306-4603	6416	2.085	2.522	0.225	236	6.9	8.1

[Cited Journal](#) [Citing Journal](#) [Source Data](#) [Journal Self Cites](#)

[CITED JOURNAL DATA](#) [CITING JOURNAL DATA](#) [IMPACT FACTOR TRENDS](#) [RELATED JOURNALS](#)

Journal Information

Full Journal Title: ADDICTIVE BEHAVIORS  
ISO Abbrev. Title: Addict. Behav.  
JCR Abbrev. Title: ADDICT BEHAV  
ISSN: 0306-4603  
Issues/Year: 12  
Language: ENGLISH  
Journal Country/Territory: ENGLAND  
Publisher: PERGAMON-ELSEVIER SCIENCE LTD  
Publisher Address: THE BOULEVARD, LANGFORD LANE, KIDLINGTON, OXFORD OX5 1GB, ENGLAND  
Subject Categories: PSYCHOLOGY, CLINICAL  
SUBSTANCE ABUSE

Journal Rank in Categories: JOURNAL RANKING

Eigenfactor<sup>®</sup> Metrics  
Eigenfactor<sup>®</sup> Score: 0.01689  
Article Influence<sup>®</sup> Score: 0.842

Additional Links  
[GO TO ULRICH'S](#)  
[GO TO CC CONNECT](#)

Journal Impact Factor

Cites in 2011 to items published in: 2010 = 345 Number of items published in: 2010 = 201  
2009 = 441 2009 = 176  
Sum: 786 Sum: 377  
Calculation:  $\frac{\text{Cites to recent items}}{\text{Number of recent items}} = \frac{786}{377} = 2.085$

7) Objeví se nám toto okno (viz níže). Zde již můžeme kliknout na příslušnou webovou stránku odborného časopisu.

The screenshot shows a web browser window displaying search results for 'Addictive Behaviors'. The browser address bar shows the URL: <https://ulrichweb.serialsolutions.com/title/1368693536986/66852?jresionid=78F4E26F2075655B9CBFD72CB820264B>. The search bar contains the text 'Vyhledejte časopisy a další periodika zadáním názvu, ISSN nebo hledaného výrazu'. Below the search bar, there are logos for JCR Web, ingentaconnect, and ScienceDirect. The main content area is titled 'Addictive Behaviors' and has two tabs: 'Podrobnosti o titulu' (selected) and 'Obsah'. On the left, there are sections for 'Související tituly' (with a sub-section 'Vydání na jiném médiu (2)'), 'Seznamy' (with a sub-section 'Označené tituly (0)'), and 'Neprovedli jste žádné hledání.' The main content area displays a table of metadata for the journal 'Addictive Behaviors'.

▼ Základní popis	
Název	Addictive Behaviors
ISSN	0306-4603
Vydavatel	Pergamon
Země	Velká Británie
Stav	Aktivní
Počáteční rok	1975
Četnost	Měsíčník
Jazyk textu	Text v jazyce: Angličtina
Posouzený	Ano
Existuje abstrakt/index	Ano
Typ periodika	Časopis
Typ obsahu	Akademická/odborná publikace
Formát	Tisk
Webová stránka	<a href="http://www.journals.elsevier.com/addictive-behaviors/#description">http://www.journals.elsevier.com/addictive-behaviors/#description</a>
Popis	Features original research and theoretical papers in the area of substance abuse, with particular emphasis on alcohol and drug abuse, smoking and problems associated with eating.

Below the table, there are links for '► Klasifikace předmětů' and '► Doplnkové podrobnosti titulu'. On the right side of the table, there is a small image of the journal cover titled 'ADDICTIVE BEHAVIORS'.

Při prohlížení stránek odborného časopisu je nutné pročíst si instrukce pro autory, ve kterých jsou jasně specifikovány požadované citační normy a také doporučená struktura příspěvku. Pro poslání vašeho příspěvku mohou existovat různé varianty dle požadavků daného časopisu. Některé časopisy vyžadují poslat článek na email, jiné využívají elektronický systém, např. Manuscript. Lze se setkat s tím, že váš příspěvek nebude na základě posouzení přijat i několikrát v různých odborných časopisech. Je důležité vytrvat či změnit strategii a daný článek poslat o úroveň níže, tj. do časopisů recenzovaných bez IF. Recenzované a indexované časopisy lze vyhledávat v databázi SCOPUS.

## 5.3 Knižní výstupy

V případě zájmu o vydání knihy je nejprve nutné kontaktovat příslušného nakladatele s informačním e-mailem o vaší knize, kde ji stručně popíšete a nabídnete k vydání. Pokud nakladatelství souhlasí, je důležité vyplnit návrhový list, který je schvalován vědeckou radou nakladatelství. Mezi nakladatele v oblasti psychologie patří Grada, Portál, Academia, Triton atd. Pokud nakladatelství souhlasí, uzavře s vámi smlouvu o vytvoření publikace, upravující její předpokládaný rozsah a den odevzdání a další potřebné náležitosti. Při psaní knihy se řídíme doporučenými pokyny pro autory, které vám dané nakladatelství sdělí. Po odevzdání knihy se často realizuje recenzní řízení. Po úspěšném recenzním řízení pak plně v režii nakladatelství probíhají korektury textu (budou vám zaslány k odsouhlasení) a další úkony vedoucí k tisku vaší knihy. Je vhodné zhodnotit již vydané publikační výstupy z oblasti, ve které zamýšlíte napsat knihu. Některé oblasti psychologie jsou již kvalitně popsány, což může znamenat, že zaměření vaší knihy nemusí být přijaté redakční radou daného nakladatelství jako aktuální či potřebné. Všechny tyto otázky však můžete řešit s příslušnými nakladateli. Vhodné je, aby autor průběžně sledoval metodiku hodnocení monografií radou VaVaI.

Dále se v rámci pracovních vztahů lze setkat s tzv. zaměstnaneckým dílem. Na UPOL je situace taková, že pokud autor napsal své dílo v rámci zaměstnání, je toto vydáno nakladatelstvím univerzity, pokud

není povoleno jinak. V případě, že autor své dílo napsal ve svém volném čase, tak může monografii nabídnout jiným nakladatelstvím. Tyto principy jsou dány ve směrnících a novelách ediční činnosti univerzity.

Odkazy na informace o ediční činnosti jsou k nalezení na těchto odkazech:

<http://www.upol.cz/struktura-up/univerzitni-zarizeni/vydavatelstvi/v-menu/pro-autory/>

[http://www.upol.cz/fileadmin/user\\_upload/dokumenty/SRB3-10-4.pdf](http://www.upol.cz/fileadmin/user_upload/dokumenty/SRB3-10-4.pdf)



## Použitá literatura

- Kolařík, M., Bendová, K., Dolejš, M., Dostál, D., Charvát, M., Pechová, O., Sobotková, I., Šucha, M., & Vtípil, Z. (2013). *Manuál pro psaní diplomových prací na Katedře psychologie FF UP v Olomouci*. Olomouc: Univerzita Palackého v Olomouci.
- Coolican, H. (1999). *Research Methods and Statistics in Psychology*. London: Hodder & Stoughton.
- Disman, M. (1996). *Jak se vyrábí sociologická znalost*. Praha: Karolinum.
- EFPA (2005). *Model recenze podle EFPA pro popis a hodnocení psychologických testů*. Staženo dne 25. 8. 2013 z: <http://www.efpa.eu/professional-development/assessment> [český překlad: Tomáš Urbánek].
- Ferjenčík, J. (2000). *Úvod do metodologie psychologického výzkumu: jak zkoumat lidskou duši*. Praha: Portál.
- GAČR (2013). *Zadávací dokumentace veřejné soutěže ve výzkumu, experimentálním vývoji a inovacích na podporu grantových projektů základního výzkumu Standardní projekty – 2014*. Staženo dne 25. 8. 2013 z: <http://www.gacr.cz/category/zajemci/zadavaci-dokumentace-zejemci/>.
- Hambleton, R. K. (2005). *Issues, Designs and Technical Guidelines for Adapting Tests Into Multiple Languages and Cultures*. In Hambleton, R. K., Merenda, P. F., and Spielberger, C. D. (Eds.). *Adapting Psychological and Educational Tests for Cross-Cultural Assessment*. New York: Lawrence Erlbaum.
- Hendl, J. (2004). *Přehled statistických metod zpracování dat*. Praha: Portál.
- Hendl, J. (2009). *Kvalitativní výzkum*. Praha: Portál.
- International Test Commission (2010). *International Test Commission Guidelines for Translating and Adapting Tests*. [Staženo dne 25. 8. 2013 z: <http://www.intestcom.org>].
- Miovský, M. (2006). *Kvalitativní přístup a metody v psychologickém výzkumu*. Praha: Grada.
- Neusar, A., Charvát, M., a kol. (2012). *PhD existence v oboru psychologie v České republice a na Slovensku*. Olomouc: Univerzita Palackého v Olomouci.
- Ptáček, R., & Raboch, J. (2010). *Určení rozsahu souboru a power analýza v psychiatrickém výzkumu*. *Čes. a slov. psychiatr* 106(1): s. 33–41.
- Punch, K. F. (2008). *Úspěšný návrh výzkumu*. Praha: Portál.
- Punch, F. F. (2009). *Základy kvantitativního šetření*. Praha: Portál.
- Remler, D. K., & Van Ryzin, G. G. (2011). *Research Methods in Practice. Strategies for Description and Causation*. Thousand Oaks: Sage.
- Strauss, A., & Corbinová, J. (1999). *Základy kvalitativního výzkumu*. Boskovice: Albert.
- Urbánek, T., Denglerová, D., & Širůček, J. (2011). *Psychometrika. Měření v psychologii*. Praha: Portál.

## Příloha č. 1 – Struktura žádosti o schválení výzkumného tématu

### ŽÁDOST O SCHVÁLENÍ VÝZKUMNÉHO TÉMATU

Téma – idea (název) výzkumu:				
Navrhuje (hlavní řešitel):				
Stručná anotace:				
Spadá pod výzkumnou oblast KPCH:				
Časový plán:				
Personální obsazení (autorský kolektiv):				
Finanční rozvaha:				
Požadavky na využití prostor KPCH (příp. Výzkumného centra KPCH):				
Finanční rozvaha:				
Plánované publikační a jiné výstupy:				
Schvalovací proces	Jméno:	Doporučuje/ nedoporučuje	Datum:	Podpis:
Vedoucí VO:				
Zástupce pro VaV:				
Další posouzení:				
Přijetí návrhu				Datum:
Výzkumné téma bylo <input type="checkbox"/> schváleno <input type="checkbox"/> neschváleno <input type="checkbox"/> vráceno k přepracování.				

## Příloha č. 2 – Struktura průběžné zprávy výzkumného projektu

### PRŮBĚŽNÁ ZPRÁVA VÝZKUMNÉHO PROJEKTU

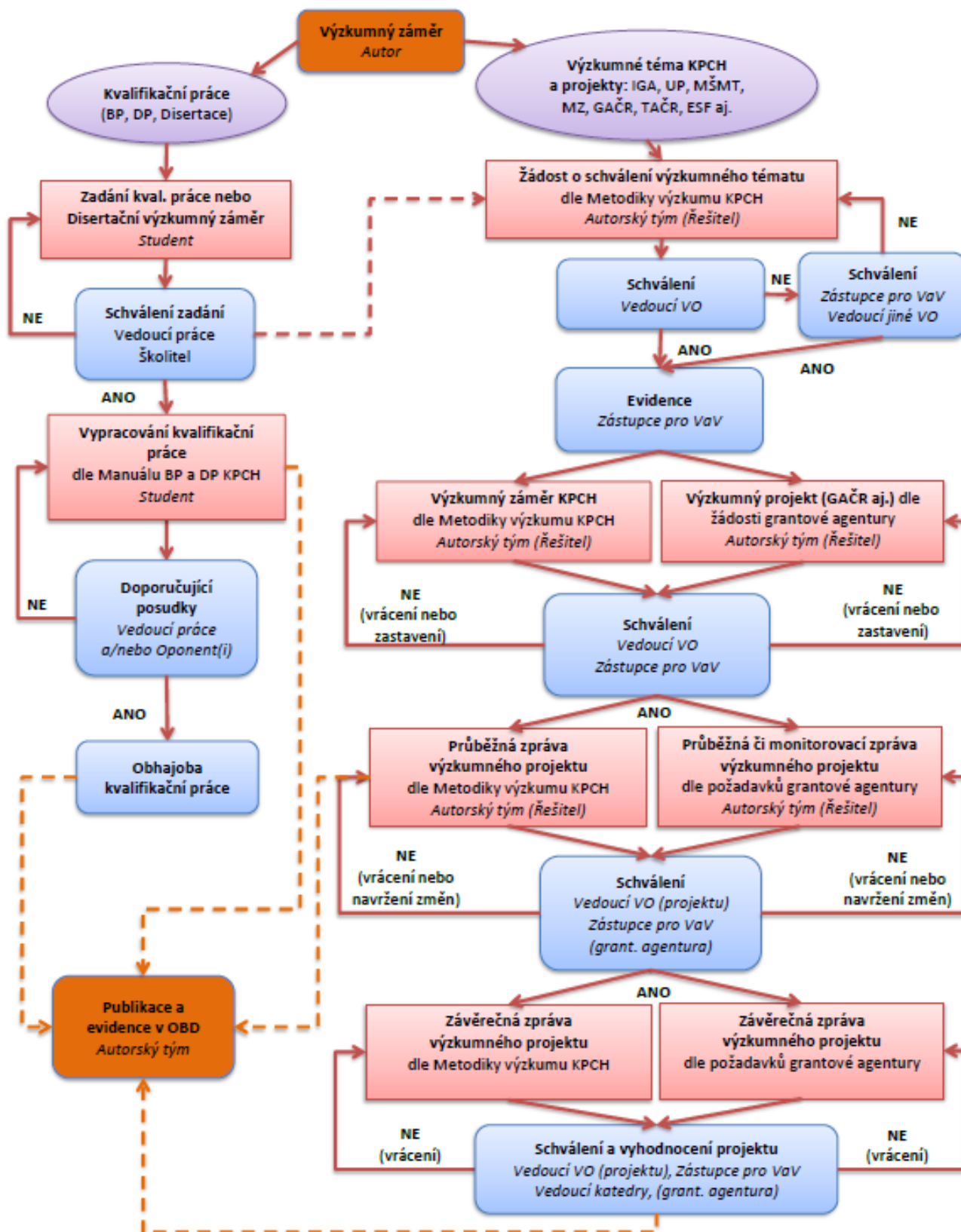
Název výzkumného projektu:			
Řešitelé:			
Schválen k realizaci dne:			
<i>(Maximálně 300 znaků v každém poli)</i>	Plán	Skutečnost	
Výzkumný design:			
Časový harmonogram:			
Finanční náklady:			
Využití Výzkumného centra KPCH:			
Výstupy (konference, publikace):			
Stručné celkové zhodnocení řešitele uzavírané etapy projektu (se zřetelem na případná nedodržení plánovaných kritérií a návrhy na změny):			
Návrh řešitele na celkové hodnocení uzavírané etapy:			
<input type="checkbox"/> vynikající <input type="checkbox"/> odpovídající <input type="checkbox"/> řešen s problémy <input type="checkbox"/> nevyhovující			
Návrh řešitele pro další etapu:			
<input type="checkbox"/> pokračovat podle původního plánu <input type="checkbox"/> pokračovat s navrženými změnami <input type="checkbox"/> ukončit projekt			
Schvalovací proces	Jméno:	Datum:	Podpis:
Zprávu předkládá:			
Vyjádření vedoucího VO:			
<input type="checkbox"/> pokračovat dle původního plánu <input type="checkbox"/> pokračovat s navrženými změnami <input type="checkbox"/> ukončit projekt <input type="checkbox"/> zpráva vrácena k dopracování			
Vyjádření zástupce pro VaV:			
<input type="checkbox"/> schvaluji <input type="checkbox"/> neschvaluji			

## Příloha č. 3 – Struktura závěrečné zprávy výzkumného projektu

### ZÁVĚREČNÁ ZPRÁVA VÝZKUMNÉHO PROJEKTU

Název výzkumného projektu:			
Řešitelé:			
Schválen k realizaci dne:			
Stručný popis realizace výzkumu (dodržení zvoleného designu, naplnění výběrového souboru, použité metody v porovnání s plánem, způsob zpracování získaných dat ve srovnání s plánem, dodržení etických norem při získávání dat i ochraně respondentů resp. vysvětlení odchylek):			
Časový plán a jeho naplnění:			
Finanční plán a jeho naplnění:			
Plán využití Výzkumného centra KPCH a jeho naplnění:			
Konkrétní úkoly řešitelů a jejich naplnění:			
Cíl výzkumu, výzkumné otázky, případně hypotézy:			
Naplnění cíle výzkumu, odpovědi na výzkumné otázky, případně vyjádření se k platnosti hypotéz:			
Výstupy z výzkumu (sdělení na konferencích, publikace atp.):			
Stručné souhrnné hodnocení realizace celého výzkumného projektu hlavním řešitelem (včetně například popisů problémů při realizaci a jejich řešení):			
Schvalovací proces	Jméno:	Datum:	Podpis:
Zprávu předkládá:			
Vyjádření vedoucího VO:			
Závěrečnou zprávu výzkumného projektu <input type="checkbox"/> doporučuji <input type="checkbox"/> nedoporučuji ke schválení.			
Vyjádření zástupce pro VaV:			
Závěrečnou zprávu výzkumného projektu <input type="checkbox"/> doporučuji <input type="checkbox"/> nedoporučuji ke schválení.			
Vyjádření vedoucího KPCH:			
Závěrečnou zprávu výzkumného projektu <input type="checkbox"/> schvaluji <input type="checkbox"/> neschvaluji.			

## Příloha č. 4 – Grafický přehled variant a kroků posuzování a schvalování



doc. PhDr. Vladimír Řehan a kol.

## **Metodika výzkumu** **Katedry psychologie FF UP v Olomouci**

Výkonný redaktor doc. Mgr. Jiří Špička, Ph.D.  
Odpovědný redaktor Bc. Otakar Loutocký  
Technická redakce Mgr. Petr Jančík  
Návrh a grafické zpracování obálky Jiří K. Jurečka

Vydala Univerzita Palackého v Olomouci  
Křížkovského 8, 771 47 Olomouc  
[www.vydavatelstvi.upol.cz](http://www.vydavatelstvi.upol.cz)  
[www.e-shop.upol.cz](http://www.e-shop.upol.cz)  
[vup@upol.cz](mailto:vup@upol.cz)

1. vydání  
Olomouc 2014  
Ediční řada – Ostatní odborné publikace

ISBN 978-80-244-4312-6 (online)  
ISBN 978-80-244-4276-1 (CD)

Neprodejná publikace

VUP 2014/794 (online)  
VUP 2014/711 (CD)